



Unges vej fra uddannelseshjælp til uddannelse og beskæftigelse

BESKRIVENDE ANALYSE

Kvantitativ analyse som beskriver gruppen af uddannelseshjælpsmodtagere i 2016, deres overgange fra uddannelseshjælp, deres baggrundskarakteristika, samt deres frafald fra uddannelse

Sammenfatning

Analysens hovedkonklusioner:

- *Hver 4. uddannelseshjælpsmodtager fik i 2016 fodfæste i uddannelse eller job.*
Knap 38 pct. af uddannelseshjælpsmodtagerne i 2016 afsluttede deres ydelsesforløb og fik enten helt eller delvist fodfæste udenfor ydelsessystemet. Knap 2/3 af disse, svarende til 24 pct. af uddannelseshjælpsmodtagerne lykkedes med at få fodfæste i uddannelse eller job og forblev ude af ydelsessystemet et helt år. De øvrige 14 pct. fik delvist fodfæste, hvor fem pct. forblev ude af ydelsessystemet på selvforsørgelse hele året, mens ni pct. vendte tilbage til ydelsessystemet indenfor et år.
- *Der er tegn på væsentligt potentiale for at rykke uddannelseshjælpsmodtagerne tættere på uddannelse eller job.*
Der var omkring 60 pct. af uddannelseshjælpsmodtagerne der forblev i ydelsessystemet i 2016. Disse adskiller sig kun marginalt på deres baggrundskarakteristika set i forhold til de unge, som får helt eller delvis fodfæste uden for ydelsessystemet. Heller ikke indenfor de forskellige visitationskategorier kan man se forskelle i karakteristika mellem dem som får helt eller delvist fodfæste, og de som ikke forlader ydelsessystemet.
- *Visitationskategorierne fordeler uddannelseshjælpsmodtagerne efter hensigten.*
Blandt de åbenlyst uddannelsesparate finder man den største andel af unge, der får fodfæste i uddannelse eller job og den laveste andel blandt aktivitetsparate. Uddannelsesparate ligger midt imellem. Når der ses på, hvor lang tid de unge modtager uddannelseshjælp, før de afgår, er afgangsmønstret forskelligt mellem visitationskategorier. De åbenlyst uddannelsesparate afgår i høj grad i starten af deres forløb, de uddannelsesparate også i starten, men med en mere langstrakt afgangprofil, mens de aktivitetsparate har en lille men stabil afgang over tid.
- *Omkring halvdelen af uddannelseshjælpsmodtagere der starter på en uddannelse frafalder indenfor et år.*
Selvom halvdelen af uddannelseshjælpsmodtagere, der påbegynder en uddannelse falder fra indenfor et år, varierer frafaldsprocenten kun i begrænset omfang visitationskategorierne i mellem. Frafaldsprocenten ligger mellem 45 og 54 pct. Der kan være et betydeligt potentiale i at systematisere fastholdelsesindsatsen, da de observerbare forskelle mellem dem der frafalder, og dem der ikke gør, er ganske begrænsede.

1. Data og definitioner

I boks 1 fremgår en kort beskrivelse af data og centrale definitioner.

Boks 1: Data og definitioner

Data og population

I analysen er beskæftigelsesministeriets forløbsdatabase, DREAM, anvendt til at udtrække populationen. Analysens population består af alle personer, der er tilgået et uddannelseshjælpsforløb siden januar 2014, hvor uddannelseshjælp blev indført, og som har modtaget uddannelseshjælp i løbet af 2016. Gruppen, der indgår i analysen, består således både af unge, der har været på uddannelseshjælp i længere tid, samt unge der tilgår uddannelseshjælp i løbet af 2016.

DREAM alene er anvendt fremfor i kombination med uddannelsesdata fra Danmarks Statistik, fordi der fokuseres på forløb ind og ud af ydelsessystemet, og fordi der ikke er direkte sammenfald i hvornår en borger er i uddannelse i de forskellige datakilder.

Definitioner af afgang

Et forløb er i analysen afsluttet, når personen i fire sammenhængende uger ikke har modtaget uddannelseshjælp. Den nye status personen afgår til, er givet ved et nedslag i den femte uge efter afgang fra uddannelseshjælp.

Populationen inddeles i tre grupper, alt efter hvor tæt de er på en uddannelse eller arbejdsmarkedet.

Fodfæste i uddannelse eller job

- Gruppen defineres ved personer, der er afgået fra uddannelseshjælp i 2016 og har haft mindst én uges uddannelse eller beskæftigelse i det efterfølgende år, og samtidig ikke på noget tidspunkt vender tilbage til ydelsessystemet i samme tidsperiode.

Delvist fodfæste udenfor ydelsessystemet

- Personer der er afgået til selvforsørgelse i 2016 og forbliver selvforsørgende i det efterfølgende år¹.
- Personer der i 2016 afgår til enten job, uddannelse eller selvforsørgelse, men som indenfor et år vender tilbage til ydelsessystemet.

Fortsat i ydelsessystemet

- Personer der *ikke* afgår fra uddannelseshjælp i 2016.
- Personer der afgår direkte til kontanthjælp i 2016.
- Personer der afgår direkte til anden ydelse i 2016.

¹ Personer i fængsel får ingen ydelse, hvorfor afgang til selvforsørgelse kan skyldes fængsling.

2. Hvordan går det de unge?

For at finde ud af, hvordan de unge klarer sig, er de unge uddannelseshjælpsmodtagere i 2016 inddelt i de tre grupper, som skitseret i boks 1. Der var i alt 68.500 personer som modtog uddannelseshjælp i løbet af 2016.

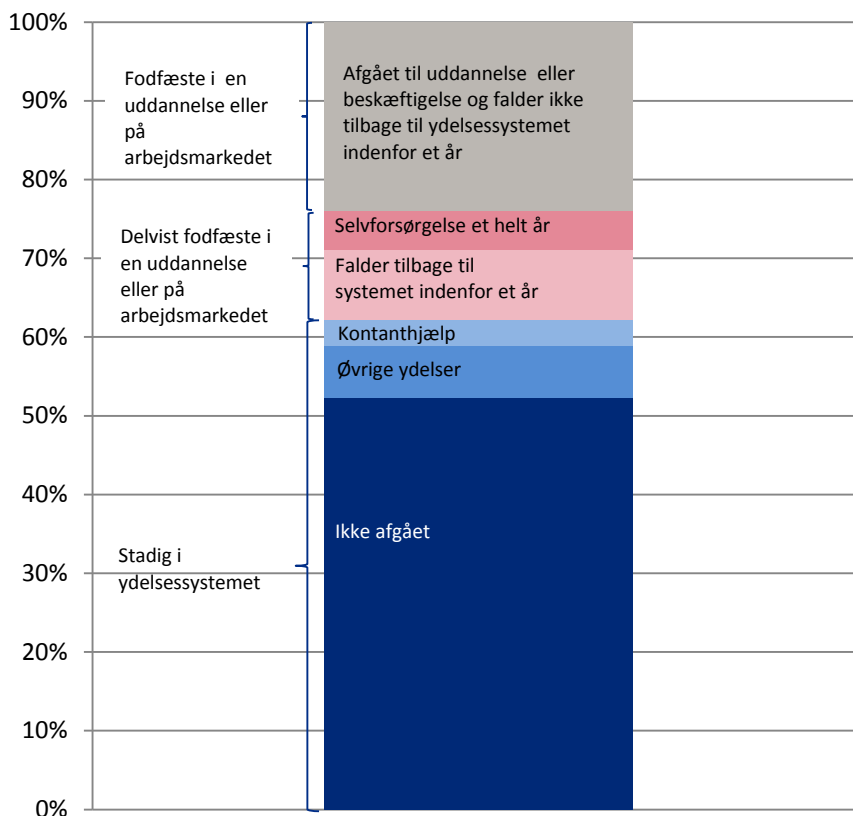
Omkring 38 pct. af de unge forlader uddannelseshjælp for at gå i enten uddannelse, beskæftigelse eller selvforsørgelse. 24 pct. forbliver ude af systemet i ét år uden at vende tilbage². Fem pct. er afgået til selvforsørgelse og forbliver i selvforsørgelse i det efterfølgende år. Ni pct. vender tilbage til ydelsessystemet indenfor et år og kan således antages at besidde et væsentligt potentiale, hvis det kan lykkes at fastholde dem udenfor ydelsessystemet.

Den resterende gruppe, som enten ikke afgår eller alene afgår til anden offentlig forsørgelse er mere bekymrende. Lidt over halvdelen af uddannelseshjælpsmodtagerne forlader slet ikke uddannelseshjælp i løbet af 2016. Ydermere er der en gruppe på tre pct. som overgår direkte til kontanthjælp, fordi de fylder 30 år, mens syv pct. går direkte til andre ydelser³. Fælles for grupperne er, at de ikke forlader ydelsessystemet. Det er en stor gruppe, og i det følgende vil vi undersøge, hvad der adskiller uddannelseshjælpsmodtagere som har helt eller delvist fodfæste i uddannelse eller job fra gruppen, der fortsætter i ydelsessystemet.

² I bilag A ses en fordeling over, hvor længe de unge er udenfor kontanthjælpssystemet i hhv. uddannelse, beskæftigelse og selvforsørgelse af de 52 uger. Fordelingen er, at de i gennemsnit er 51 pct. i uddannelse, 34 pct. i beskæftigelse (inkl. lønnet praktik) og 15 pct. i selvforsørgelse.

³ De øvrige offentlige forsørgelsesydelse dækker over forskellige ydelser, men er især ressourceforløb, førtidspension og fleksjobordningen. Herudover indeholder kategorien øvrige ydelser også unge der fraflytter Danmark eller dør, men det er en meget lille andel.

Figur 2.1: Uddannelseshjælpsmodtagere 2016, fordelt på om de afgår, og hvad de afgår til.



Kilde: DREAM

Note: I figuren er illustreret alle, der var berørt af uddannelseshjælp i 2016 og deres afgang fra systemet. En uddannelseshjælpsmodtager afgår til en ny status, når personen i fire sammenhængende uger ikke har modtaget uddannelseshjælp. Den nye status er givet ved et nedslag i den femte uge efter afgang fra uddannelseshjælp. Det kan være uddannelse, beskæftigelse, selvforsørgelse, kontanthjælp og øvrige ydelser. Hvis personen afgår til enten uddannelse, beskæftigelse eller selvforsørgelse tælles 52 uger frem fra afgangstidspunktet fra uddannelseshjælp. Hvis personen er ude af ydelsessystemet i alle 52 uger, uden at være i selvforsørgelse alle uger, har personen fodfæste i uddannelse eller job (grå). Hvis personen afgår til selvforsørgelse og hverken er i uddannelse, beskæftigelse eller anden ydelse et år frem, er personen afgået, men har kun delvist fået fodfæste udenfor ydelsessystemet (mørk rosa). Personen har også fået delvist fodfæste udenfor ydelsessystemet, hvis personen vender tilbage til systemet efter at have været i uddannelse, beskæftigelse eller selvforsørgelse (lys rosa). Personer der afgår direkte til kontanthjælp, fordi de er fyldt 30 år (lyseblå) eller anden ydelse (mellemlå), er afgået, men til anden ydelse end uddannelseshjælp. Den sidste del afgår ikke i løbet af 2016 (mørkeblå). I analysen differentieres mellem de overordnede grupper af grå, rosa og blå.

3. Hvad karakteriserer de unge?

I tabel 3.1 er opgjort karakteristika for de unge med fodfæste i uddannelse eller job, dem der har opnået delvist fodfæste og dem som fortsat er i ydelsessystemet. Deres karakteristika er underinddelt i fem grupper: demografi, uddannelse, sociale karakteristika, kontakt til sundhedsvæsenet og uddannelses- og beskæftigelseshistorik. Til sammenligning er der opgjort de samme karakteristika for alle i Danmark i aldersgruppen 18-29 uden en erhvervskompetencegivende uddannelse.

Det er bemærkelsesværdigt, hvor lidt de unge, der opnår fodfæste i uddannelse eller job, adskiller sig fra de unge med delvist fodfæste, samt de unge som ikke forlader ydelsessystemet, jf. tabel 3.1. Den mest tydelige forskel ligger i de unges uddannelsesniveau, hvor det ses, at unge med gymnasial uddannelse er overrepræsenteret blandt de unge, der får fodfæste i uddannelse eller job. Ligheden mellem de tre grupper kan indikere, at unge med delvist fodfæste og unge, der fortsat er i systemet rummer et betydeligt potentiale for at kunne forlade ydelsessystemet ved den rette indsats.

Der findes også mindre forskelle mellem de som får helt og delvist fodfæste og de som bliver i ydelsessystemet når der ses på bl.a. anbringelser, fængslinger og anholdelser. Når man sammenligner uddannelseshjælpsmodtagerne med hele gruppen af 18-29 årige uden en erhvervskompetencegivende uddannelse, er forskellene væsentligt større, og uddannelseshjælpsmodtagerne afviger ved at have en mindre ressourcestærk baggrund generelt.

I bilag 2-4 er opgjort karakteristika for de forskellige grupper og fordelt på visitationskategorier. Billedet indenfor hver visitationskategori er det samme som for den samlede gruppe uddannelseshjælpsmodtagere.

Analysen indikerer således, at der kan være et potentiale blandt de grupper, der endnu ikke er kommet i uddannelse eller beskæftigelse.

Tabel 3.1: Karakteristika for befolkningen, samt uddannelseshjælpsmodtagere, fordelt på om de er afgået, og hvad de er afgået til.

	18-29 årige uden erhvervskompeten- cegivende uddannelse	Fodfæste ifht. uddannelse og job	Delvist fodfæste ifht. uddannelse og job	Ikke afgået fra ydelsessystemet
Demografiske karakteristika				
Alder (gns.)	21	22	22	24
Andel mænd	52	54	60	53
Andel med anden etnisk baggrund	18	17	19	16
Andel enlige	46	60	63	64
Andel med børn	7	13	16	15
Andel forsørgere*	6	11	13	12
Andel enlige forsørgere*	1	5	5	5
Højest fuldførte uddannelse (andel)				
- Folkeskolen	66	82	90	91
- Gymnasielle uddannelser	34	17	8	8
- Erhvervsuddannelser	0	1	1	1
- Videregående uddannelser	0	0	0	0
Sociale karakteristika				
Forældrenes højest fuldførte uddannelse (andel)				
- Folkeskolen	27	26	32	32
- Gymnasielle uddannelser	3	4	4	3
- Erhvervsuddannelser	37	45	45	43
- Videregående uddannelser	33	25	20	21
Moderens beskæftigelsesgrad siden 2008	55	47	40	40
Faderens beskæftigelsesgrad siden 2008	53	49	42	44
Andel anbragt som barn	5	13	21	23
Andel som har siddet i fængsel de seneste 10 år	2	6	14	9
Andel som har været anholdt de seneste 10 år	6	16	29	20
Kontakt til sundhedsvæsenet				
Andel med hospitalsindlæggelse seneste 5 år**	10	18	19	21
Antal lægebesøg seneste år (gns.)	5,0	6,6	6,7	8,1
Andel med kontakt til privat psykiater seneste 5 år	3	7	8	12
Andel med kontakt til psykolog seneste 5 år	7	10	9	11
Andel med ambulante behandlinger seneste 5 år	45	55	57	61
Uddannelses- og beskæftigelsehistorik				
Andel med beskæftigelse 3 år forud for ydelsesforløbets start	68	63	56	45
Andel som har modtaget sygedagpenge 3 år forud for ydelsesforløbets start	10	7	8	7
Andel som har modtaget SU 3 år forud for ydelsesforløbets start	69	79	70	53
Anciemåttet i kontakthjælpsystemet, år (gns.)	0,2	0,7	0,8	2,1
I alt	653.498	16.417	9.496	42.547

Kilde: DREAM samt Danmarks Statistiks befolkningsdata, familiedata, sundhedsdata, kriminalstatistik samt data vedr. unges anbringelser.

Note: Afbrydelseskriteriet er fire sammenhængende uger, hvor de unge ikke modtager uddannelseshjælp. Den status de er afgået til, er defineret ved et nedslag fem uger efter de er afgået fra ydelsen. Se note til figur 2.1 for yderligere definitioner.

Anm.: Befolkningen dækker over alle i aldersgruppen 18-29 i 2016 uden en erhvervskompetencegivende uddannelse. *Forsørgere dækker over personer med hjemmeboende ugifte børn under 25 år. ** På somatiske afdelinger.

4. Hvordan fungerer visitationskategorierne?

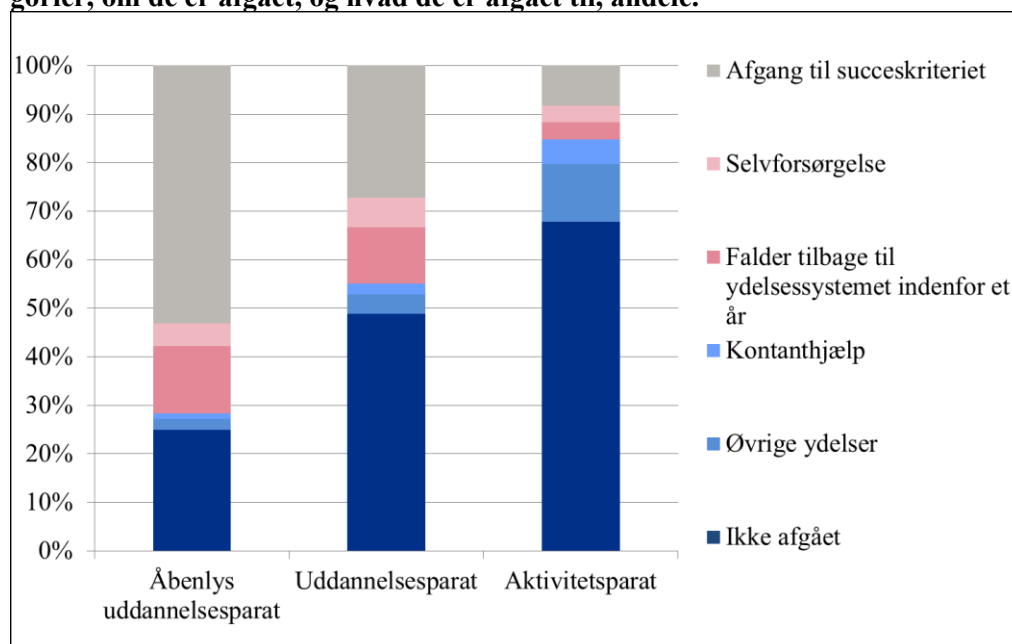
Ved at opdele uddannelseshjælpsmodtagere på visitationskategorier, kan man i figur 4.1 se, hvordan de fordeler sig på at have opnået fodfæste i uddannelse eller job, delvist fodfæste hhv. stadig i ydelsessystemet.

Visitationskategorierne lader til at blive anvendt som tilsigtet. I figur 4.1 ses det, at åbenlyst uddannelsesparate har den største andel, der opnår fodfæste i uddannelse

og job, mens der blandt de aktivitetsparate er den største andel som forbliver i ydelsessystemet. De uddannelsesparate ligger et sted midt imellem.

Det største potentiale for forbedring skal findes i de blå nuancer, blandt unge der stadig befinder sig i ydelsessystemet.

Figur 4.1: Alle uddannelseshjælpsmodtagere i 2016 fordelt på visitationskategorier, om de er afgået, og hvad de er afgået til, andele.



Kilde: DREAM

Note: Afbrydelseskriteriet er fire sammenhængende uger, hvor de unge ikke modtager uddannelseshjælp. Den status de er afgået til, er defineret ved et nedslag fem uger efter de er afgået fra ydelsen. Se note til figur 2.1 for yderligere definitioner.

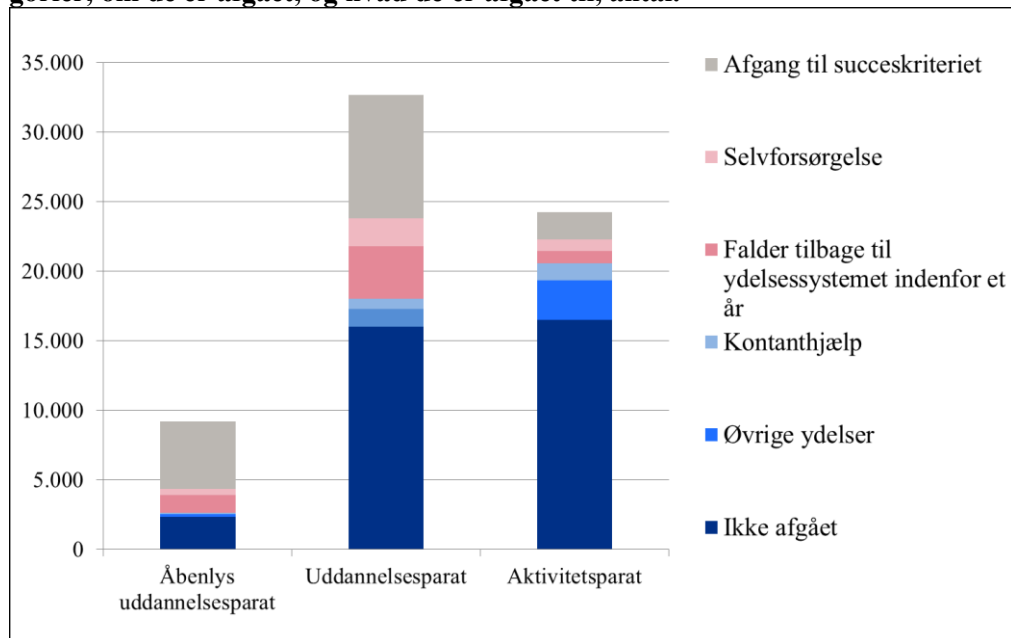
Anm: Det er visitationskategorien ved uddannelseshjælpsforløbets start der anvendes. Dermed kan personerne i tabellen været omvisiteret fra aktivitetsparate til uddannelsesparate på tidspunktet for overgang til uddannelse. Det er ikke undersøgt, i hvor høj grad dette er gældende. Generelt for alle afsluttede forløb (inkl. overgange til uddannelse) er der imidlertid få skift mellem visitationskategorierne.

I figur 4.2 er lavet den samme opgørelse som i figur 4.1, blot på antal i stedet for andele.

Den største gruppe af uddannelseshjælpsmodtagerne er visiteret uddannelsesparate (32.600 personer), den næststørste gruppe er de aktivitetsparate (24.200 personer) og den mindste er de åbenlyst uddannelsesparate (9.200 personer). Så selvom der kan være et potentiale blandt de åbenlyst uddannelsesparate, skal det samtidig bemærkes at gruppen er relativt lille.

Som det kan ses i figur 4.2, ligger der i antal personer et større potentiale blandt de uddannelsesparate og aktivitetsparate

Figur 4.2: Alle uddannelseshjælpsmodtagere i 2016 fordelt på visitationskategorier, om de er afgået, og hvad de er afgået til, antal.



Kilde: DREAM

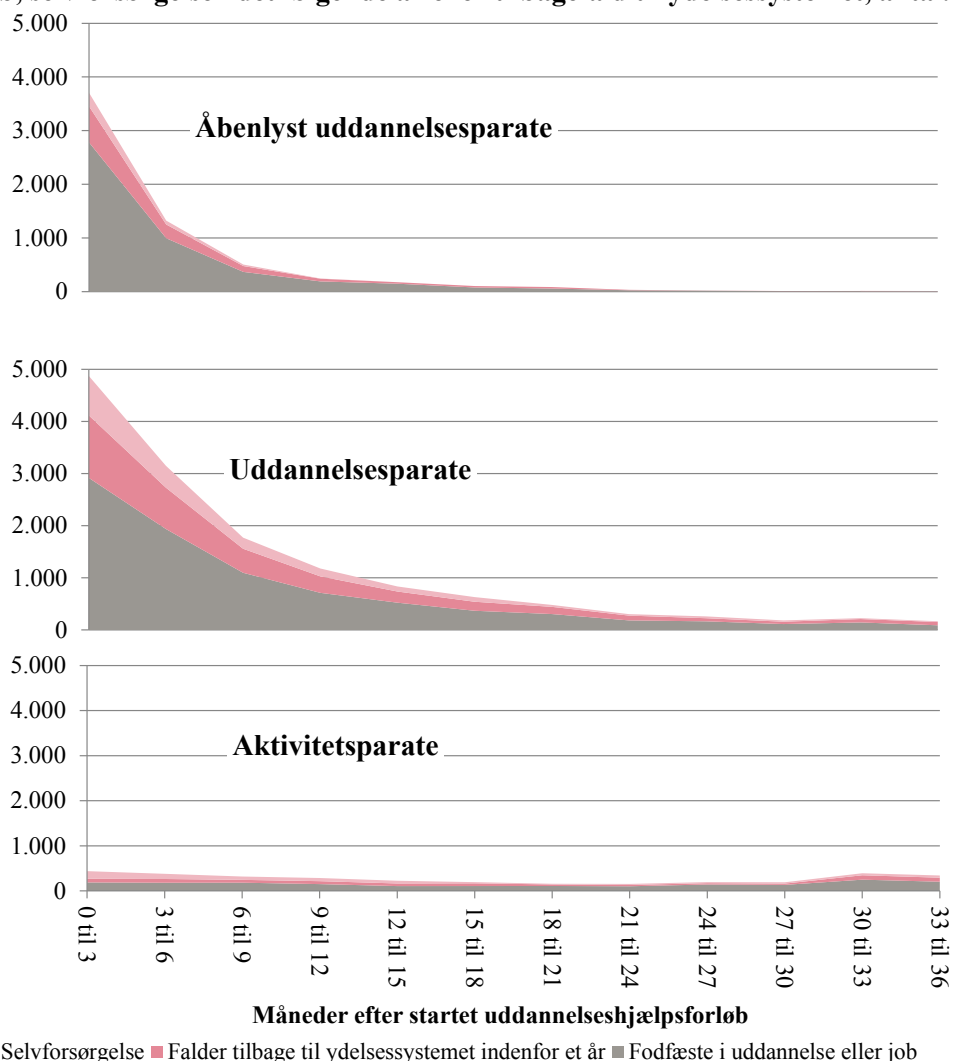
Note: Afbrydelseskriteriet er fire sammenhængende uger, hvor de unge ikke modtager uddannelseshjælp. Den status de er afgået til, er defineret ved et nedslag fem uger efter de er afgået fra ydelsen. Se note til figur 2.1 for uddybende forklaring.

Anm: Det er visitationskategorien ved uddannelseshjælpsforløbets start der anvendes. Dermed kan personerne i tabellen været omvisiteret fra aktivitetsparate til uddannelsesparate på tidspunktet før overgang til uddannelse. Det er ikke undersøgt, i hvor høj grad dette er gældende. Generelt for alle afsluttede forløb (inkl. overgange til uddannelse) er der imidlertid få skift mellem visitationskategorierne.

Når der ses nærmere på, hvornår de unge afgår fra uddannelseshjælp, bekræftes billedet af, at visitationen af de unge sker efter hensigten. Figuren viser, hvor mange uger der går, fra de starter på uddannelseshjælp til de afgår fra ydelsessystemet igen. Der ses kun på unge, der har opnået fodfæste i uddannelse eller job eller delvist fodfæste, da de resterende unge fortsat er i ydelsessystemet.

Afgangsmønstrene flugter med forventningerne til hver af visitationskategorierne. De åbenlyst uddannelsesparate, der afgår, afgår i høj grad i starten af deres forløb, de uddannelsesparate ligeså, men strakt lidt længere ud over deres ydelsesforløb, mens de aktivitetsparate har en fast lille afgang over hele forløbet.

Figur 4.3: Afgangsmønstre efter påbegyndt uddannelseshjælpsforløb, fordelt på visitationskategori, og om afgangen resulterer i fodfæste i uddannelse eller job, selvforsørgelse i det følgende år eller tilbagefald til ydelsessystemet, antal.



Kilde: DREAM

Note: Afbrydelseskriteriet er fire sammenhængende uger, hvor de unge ikke modtager uddannelseshjælp. Den status de er afgået til, er defineret ved et nedslag fem uger efter de er afgået fra ydelsen. Se note til figur 2.1 for uddybende forklaring af de tre kategorier de afgår til.

Anm: Måneder efter startet uddannelseshjælpsforløb viser, hvornår personen afgår fra uddannelseshjælp. Figuren viser hvor mange der afgår indenfor en periode på tre måneder efter starten på deres uddannelseshjælpsforløb. Det er visitationskategorien ved uddannelseshjælpsforløbets start der anvendes. Dermed kan personerne i tabellen været omvisiteret fra aktivitetsparate til uddannelsesparate på tidspunktet før overgang til uddannelse. Det er ikke undersøgt, i hvor høj grad dette er gældende. Generelt for alle afsluttede forløb (inkl. overgange til uddannelse) er der imidlertid få skift mellem visitationskategorierne.

5. Frafald fra uddannelser

I følgende afsnit fokuseres på de uddannelseshjælpsmodtagere, der er afgået til uddannelse, hvilket er målsætningen for unge modtagere af uddannelseshjælp. En bekymring kunne imidlertid være, at en andel af de mere udsatte unge er blevet presset ud i uddannelser, de ikke kan fuldføre, og det undersøges derfor i hvor høj grad de unge frafalder uddannelserne igen.

Boks 2: Opgørelsesdefinition af frafald

I analysen anvendes SU data som indikator for igangværende uddannelse. Det er ikke muligt at opgøre præcist, hvor lang tid de unge er i uddannelse, da unge på erhvervsuddannelse f.eks. også i løbet af uddannelsesforløbet kan være i lønnet praktik, hvor der derfor ikke er registreret SU-udbetaling, men i stedet lønindkomst i forbindelse med lønnet praktik.

Igangværende uddannelse afgrænses derfor som SU-berettiget uddannelse inklusiv beskæftigelse, der ligger i umiddelbar forlængelse heraf. Frafald måles ved fire sammenhængende uger uden registrering af hverken SU-berettiget uddannelse eller beskæftigelse.

Man skal være opmærksom på, at dette mål højst sandsynligt undervurderer andelen der frafalder en uddannelse. Målet harmonerer dog ganske godt med andre opgørelser med mere detaljerede uddannelsesdata⁴.

I bilag 5 suppleres med en alternativ metode for opgørelse af frafald, hvor frafald med sikkerhed er overskønnet. Frafaldet ligger et sted i dette spænd.

I tabel 5.1 vises frafaldsprocenter generelt for uddannelseshjælpsmodtagere, samt fordelt på visitationskategorier.

Blandt uddannelseshjælpsmodtagerne, der i 2016 er afgået til en uddannelse, er der 51 pct., der frafalder uddannelsen indenfor et år. Som det ses i tabellen, er der heller ikke en stor forskel i frafaldsprocenten blandt de tre visitationskategorier. Også mellem visitationskategorier frafalder de unge nogenlunde i samme grad.

Tabel 5.1. Frafaldsprocenter blandt uddannelseshjælpsmodtagere fordelt på visitationskategorier.

	Alle uddannelseshjælpsmodtagere	Åbenlyst uddannelsesparate	Uddannelsesparate	Aktivitetsparate
Frafaldsprocent	51%	45%	54%	51%

Kilde: DREAM

Note: Afbrydelseskriteriet er fire sammenhængende uger, hvor de unge ikke modtager uddannelseshjælp. Den status de er afgået til, er defineret ved et nedslag fem uger efter de er afgået fra ydelsen og i dette tilfælde er det unge med status: uddannelse. De følges et år fra de afgår fra uddannelseshjælp. Hvis de har mere end fire uger uden uddannelse eller beskæftigelse i løbet af året, vil de betegnes som frafaldne fra uddannelse. Modsat vil de stå som fortsat i uddannelse, hvis de ikke har sammenhængende fire uger uden uddannelse eller beskæftigelse, jf. boks 2.

⁴ Finansministeriet (2018): Uddannelsesfrafald blandt unge med uddannelsespålæg

6. Hvem er de unge der forbliver i og frafalder en uddannelse

I det følgende ses på, om gruppen blandt uddannelseshjælpsmodtagerne der frafalder uddannelse skiller sig ud, fra gruppen der fortsætter i uddannelse. Fra tabel 6.1 fremgår karakteristika for uddannelseshjælpsmodtagere, der henholdsvis forbliver i uddannelse og afbryder et uddannelsesforløb i løbet af et år.

Overordnet er der ikke en stor forskel mellem grupperne. Den tydeligste forskel fremgår ved højst gennemførte uddannelse, hvor der i den gruppe der forbliver i uddannelse, er en noget højere andel, der har en gymnasial uddannelse. Herudover består denne gruppe også af en langt større andel kvinder og forsørgere.

Blandt gruppen der frafalder uddannelse, er der endvidere tegn på en lidt tungere profil af sociale karakteristika, herunder fx lidt højere andele, der har været anbragt som barn, anholdt eller fængslet.

Umiddelbart ses der et muligt potentiale for, at gruppen der frafalder uddannelse i højere grad kan hjælpes til at forblive i en uddannelse, da de ikke adskiller sig markant fra gruppen der forbliver i uddannelse. Man skal være opmærksom på, at der kan være uobserverbare karakteristika såsom motivation og evner, hvilket kan være med til at forklare, hvorfor de forskellige grupper ikke adskiller sig fra hinanden.

I bilag 6 fremgår karakteristika for personer, der henholdsvis er frafaldet en uddannelse og forblevet i uddannelse fordelt på visitationskategorier. Her ses det samme billede af, at de som fortsat er i uddannelse i højere grad har en gymnasial uddannelse, og billedet er særlig klart blandt de åbenlyst uddannelsesparate.

Tabel 6.1 Karakteristika for uddannelseshjælpsmodtagere der henholdsvis forbliver i en uddannelse og forlader en uddannelse igen indenfor et år

	Fortsat i uddannelse	Frafaldet
Demografiske karakteristika		
Alder (gns.)	22	22
Andel mænd	40	51
Andel med anden etnisk baggrund	16	16
Andel enlige	61	62
Andel med børn	20	17
Andel forsørgere*	18	14
Andel enlige forsørgere*	9	7
Højest fuldførte uddannelse (andel)		
- Folkeskolen	81	89
- Gymnasiale uddannelser	18	10
- Erhvervsuddannelser	1	1
- Videregående uddannelser	0	0
Sociale karakteristika		
Forældrenes højest fuldførte uddannelse (andel)		
- Folkeskolen	27	29
- Gymnasiale uddannelser	4	4
- Erhvervsuddannelser	45	46
- Videregående uddannelser	25	22
Moderens beskæftigelsesgrad siden 2008	44	42
Faderens beskæftigelsesgrad siden 2008	47	45
Andel anbragt som barn	14	17
Andel som har siddet i fængsel de seneste 10 år	4	8
Andel som har været anholdt de seneste 10 år	12	20
Kontakt til sundhedsvæsenet		
Andel med hospitalsindlæggelse seneste 5 år**	26	22
Antal lægebesøg seneste år (gns.)	8,2	7,3
Andel med kontakt til privat psykiater seneste 5 år	8	8
Andel med kontakt til psykolog seneste 5 år	13	10
Andel med ambulante behandlinger seneste 5 år	62	59
Uddannelses- og beskæftigelsehistorik		
Andel med beskæftigelse 3 år forud for ydelsesforlobets start	55	53
Andel som har modtaget sygedagpenge 3 år forud for ydelsesforlobets start	7	7
Andel som har modtaget SU 3 år forud for ydelsesforlobets start	82	81
Anciennitet i kontanthjælpssystemet, år (gns.)	0,9	0,8
I alt	6.140	6.466

Kilde: DREAM samt Danmarks Statistiks befolkningsdata, familiedata, sundhedsdata, kriminalstatistik samt data vedr. unges anbringelser.

Note: Afbrydelseskriteriet er fire sammenhængende uger, hvor de unge ikke modtager uddannelseshjælp. Den status de er afgået til, er defineret ved et nedslag fem uger efter de er afgået fra ydelsen og i dette tilfælde følges unge med status: uddannelse. De følges et år fra de afgår fra uddannelseshjælp. Hvis de har mere end fire uger uden SU i løbet af året, vil de betegnes som frafaldne fra uddannelse. Modsat vil de stå som fortsat i uddannelse, hvis de ikke har sammenhængende fire uger uden SU.

Anm: Det er visitationskategorien ved uddannelseshjælpsforløbets start der anvendes. Dermed kan personerne i tabellen været omvisiteret fra aktivitetsparate til uddannelsesparate på tidspunktet for overgang til uddannelse. Det er ikke undersøgt, i hvor høj grad dette er gældende. Generelt for alle afsluttede forløb (inkl. overgange til uddannelse) er der imidlertid få skift mellem visitationskategorierne.

*Forsørgere dækker over personer med hjemmeboende ugifte børn under 25 år. ** På somatiske afdelinger.

Bilag

Bilag 1: Karakteristika for befolkningen, samt uddannelseshjælpsmodtagere fordelt på visitationskategori.

	18-29 årige uden erhvervskompeten- cegivende uddannelse	Åbenlyst uddannelses- parate	Uddannelses- parate	Aktivitets- parate
Demografiske karakteristika				
Alder (gns.)	21	21	21	22
Andel mænd	52	53	53	56
Andel med anden etnisk baggrund	18	16	17	15
Andel enlige	46	57	62	67
Andel med børn	7	14	16	14
Andel forsørgere*	6	12	13	11
Andel enlige forsørgere*	1	5	6	4
Højest fuldførte uddannelse (andel)				
- Folkeskolen	66	77	89	94
- Gymnasielle uddannelser	34	22	10	5
- Erhvervsuddannelser	0	1	1	1
- Videregående uddannelser	0	0	0	0
Sociale karakteristika				
Forældrenes højest fuldførte uddannelse (andel)				
- Folkeskolen	27	24	32	33
- Gymnasielle uddannelser	3	4	3	3
- Erhvervsuddannelser	37	46	44	42
- Videregående uddannelser	33	26	21	22
Moderens beskæftigelsesgrad siden 2008	55	49	41	40
Faderens beskæftigelsesgrad siden 2008	53	50	44	43
Andel anbragt som barn	5	9	18	27
Andel som har siddet i fængsel de seneste 10 år	2	3	9	11
Andel som har været anholdt de seneste 10 år	6	12	22	22
Kontakt til sundhedsvæsenet				
Andel med hospitalsindlæggelse seneste 5 år**	10	17	20	21
Antal lægebesøg seneste år (gns.)	5	5,9	7,6	8,1
Andel med kontakt til privat psykiater seneste 5 år	3	3	9	15
Andel med kontakt til psykolog seneste 5 år	7	8	11	11
Andel med ambulante behandlinger seneste 5 år	45	54	59	62
Uddannelses- og beskæftigelseshistorik				
Andel med beskæftigelse 3 år forud for ydelsesforløbets start	68	67	54	39
Andel som har modtaget sygedagpenge 3 år forud for ydelsesforløbets start	10	8	8	6
Andel som har modtaget SU 3 år forud for ydelsesforløbets start	69	88	74	40
Anciemitet i kontakthjælpsystemet, år (gns.)	0,2	0,5	1,1	2,8
I alt	653.498	9.182	32.645	24.323

Kilde: DREAM samt Danmarks Statistiks befolkningsdata, familiedata, sundhedsdata, kriminalstatistik samt data vedr. unges anbringelser.

Anm.: Befolkning dækker over alle i aldersgruppen 18-29 i 2016 uden en erhvervskompetencegivende uddannelse. Det er visitationskategorien ved uddannelseshjælpsforløbets start der anvendes. Dermed kan personerne i tabellen været omvisiteret fra aktivitetsparate til uddannelsesparate på tidspunktet for overgang til uddannelse. Det er ikke undersøgt, i hvor høj grad dette er gældende. Generelt for alle afsluttede forløb (inkl. overgange til uddannelse) er der imidlertid få skift mellem visitationskategorierne.

*Forsørgere dækker over personer med hjemmeboende ugifte børn under 25 år. ** På somatiske afdelinger.

Bilag 2: Karakteristika for åbenlyst uddannelsesparate fordelt på om og hvad de er afgået til.

	Fødfæste ifht. uddannelse og job	Delvist fødfæste ifht. uddannelse og job	Ikke afgået fra ydelsessystemet
Demografiske karakteristika			
Alder (gns.)	22	23	25
Andel mænd	57	58	44
Andel med anden etnisk baggrund	15	15	17
Andel enlige	56	59	58
Andel med børn	10	18	18
Andel forsørgere*	9	15	16
Andel enlige forsørgere*	4	6	7
Højest fuldførte uddannelse (andel)			
- Folkeskolen	73	81	80
- Gymnasielle uddannelser	26	17	19
- Erhvervsuddannelser	0	1	1
- Videregående uddannelser	0	0	0
Sociale karakteristika			
Forældrenes højest fuldførte uddannelse (andel)			
- Folkeskolen	21	28	26
- Gymnasielle uddannelser	4	3	4
- Erhvervsuddannelser	46	46	46
- Videregående uddannelser	29	23	24
Moderens beskæftigelsesgrad siden 2008	53	46	45
Faderens beskæftigelsesgrad siden 2008	53	48	47
Andel anbragt som barn	7	11	10
Andel som har siddet i fængsel de seneste 10 år	3	5	3
Andel som har været anholdt de seneste 10 år	11	17	12
Kontakt til sundhedsvæsenet			
Andel med hospitalsindlæggelse seneste 5 år**	14	19	22
Antal lægesøg seneste år (gns.)	5,4	5,6	7,2
Andel med kontakt til privat psykiater seneste 5 år	3	4	5
Andel med kontakt til psykolog seneste 5 år	8	7	9
Andel med ambulante behandlinger seneste 5 år	50	55	60
Uddannelses- og beskæftigelsehistorik			
Andel med beskæftigelse 3 år forud for ydelsesforløbets start	70	67	62
Andel som har modtaget sygedagpenge 3 år forud for ydelsesforløbets start	7	10	9
Andel som har modtaget SU 3 år forud for ydelsesforløbets start	89	86	86
Anciennitet i kontanthjælpssystemet, år (gns.)	0,4	0,5	1
I alt	4.878	1.715	2.598

Kilde: DREAM samt Danmarks Statistiks befolkningsdata, familiedata, sundhedsdata, kriminalstatistik samt data vedr. unges anbringelser.

Note: Afbrydelseskriteriet er fire sammenhængende uger, hvor de unge ikke modtager uddannelseshjælp. Den status de er afgået til, er defineret ved et nedslag fem uger efter de er afgået fra ydelsen. Se note til figur 1.1 for yderligere definitioner.

Anm.: *Forsørgere dækker over personer med hjemmeboende ugifte børn under 25 år. ** På somatiske afdelinger.

Bilag 3: Karakteristika for uddannelsesparate, fordelt på om og hvad de er afgået til.

	Fødfæste ifht. uddannelse og job	Delvist fødfæste ifht. uddannelse og job	Ikke afgået fra ydelsessystemet
Demografiske karakteristika			
Alder (gns.)	22	22	25
Andel mænd	54	59	50
Andel med anden etnisk baggrund	17	19	16
Andel enlige	60	63	63
Andel med børn	14	16	15
Andel forsørgere*	12	12	12
Andel enlige forsørgere*	5	6	6
Højest fuldførte uddannelse (andel)			
- Folkeskolen	86	92	90
- Gymnasielle uddannelser	13	7	9
- Erhvervsuddannelser	1	1	1
- Videregående uddannelser	0	0	0
Sociale karakteristika			
Forældrenes højest fuldførte uddannelse (andel)			
- Folkeskolen	28	33	31
- Gymnasielle uddannelser	4	4	3
- Erhvervsuddannelser	45	45	46
- Videregående uddannelser	23	18	21
Moderens beskæftigelsesgrad siden 2008	44	40	40
Faderens beskæftigelsesgrad siden 2008	47	42	43
Andel anbragt som barn	14	20	20
Andel som har siddet i fængsel de seneste 10 år	7	13	8
Andel som har været anholdt de seneste 10 år	18	30	21
Kontakt til sundhedsvæsenet			
Andel med hospitalsindlæggelse seneste 5 år**	19	18	21
Antal lægesøg seneste år (gns.)	7,1	6,7	8,2
Andel med kontakt til privat psykiater seneste 5 år	7	7	10
Andel med kontakt til psykolog seneste 5 år	11	9	12
Andel med ambulante behandlinger seneste 5 år	57	57	61
Uddannelses- og beskæftigelsehistorik			
Andel med beskæftigelse 3 år forud for ydelsesforløbets start	62	56	50
Andel som har modtaget sygedagpenge 3 år forud for ydelsesforløbets start	7	8	8
Andel som har modtaget SU 3 år forud for ydelsesforløbets start	79	74	69
Anciennitet i kontanthjælpsystemet, år (gns.)	0,7	0,7	1,5
I alt	8.873	5.771	18.001

Kilde: DREAM samt Danmarks Statistiks befolkningsdata, familiedata, sundhedsdata, kriminalstatistik samt data vedr. unges anbringelser.

Note: Afbrydelseskriteriet er fire sammenhængende uger, hvor de unge ikke modtager uddannelseshjælp. Den status de er afgået til, er defineret ved et nedslag fem uger efter de er afgået fra ydelsen. Se note til figur 1.1 for yderligere definitioner.

Anm.: *Forsørgere dækker over personer med hjemmeboende ugifte børn under 25 år. ** På somatiske afdelinger.

Bilag 4: Karakteristika for aktivitetsparate, fordelt på om og hvad de er afgået til.

	Fødfæste ifht. uddannelse og job	Delvist fødfæste ifht. uddannelse og job	Ikke afgået fra ydelsessystemet
Demografiske karakteristika			
Alder (gns.)	22	22	24
Andel mænd	51	63	56
Andel med anden etnisk baggrund	17	24	14
Andel enlige	67	68	67
Andel med børn	18	17	12
Andel forsørgere*	15	12	8
Andel enlige forsørgere*	7	5	4
Højest fuldførte uddannelse (andel)			
- Folkeskolen	88	95	94
- Gymnasielle uddannelser	11	4	5
- Erhvervsuddannelser	1	1	1
- Videregående uddannelser	0	0	0
Sociale karakteristika			
Forældrenes højest fuldførte uddannelse (andel)			
- Folkeskolen	30	33	30
- Gymnasielle uddannelser	3	4	3
- Erhvervsuddannelser	42	42	44
- Videregående uddannelser	25	21	22
Moderens beskæftigelsesgrad siden 2008	43	36	40
Faderens beskæftigelsesgrad siden 2008	44	36	43
Andel anbragt som barn	23	32	27
Andel som har siddet i fængsel de seneste 10 år	10	28	10
Andel som har været anholdt de seneste 10 år	21	42	21
Kontakt til sundhedsvæsenet			
Andel med hospitalsindlæggelse seneste 5 år**	23	22	20
Antal lægesøg seneste år (gns.)	7,7	7,3	8,2
Andel med kontakt til privat psykiater seneste 5 år	15	13	15
Andel med kontakt til psykolog seneste 5 år	13	9	11
Andel med ambulante behandlinger seneste 5 år	61	60	61
Uddannelses- og beskæftigelsehistorik			
Andel med beskæftigelse 3 år forud for ydelsesforløbets start	50	36	38
Andel som har modtaget sygedagpenge 3 år forud for ydelsesforløbets start	6	5	6
Andel som har modtaget SU 3 år forud for ydelsesforløbets start	55	44	36
Anciennitet i kontanthjælpssystemet, år (gns.)	2	1,8	2,9
I alt	1.993	1.699	20.553

Kilde: DREAM samt Danmarks Statistiks befolkningsdata, familiedata, sundhedsdata, kriminalstatistik samt data vedr. unges anbringelser.

Note: Afbrydelseskriteriet er fire sammenhængende uger, hvor de unge ikke modtager uddannelseshjælp. Den status de er afgået til, er defineret ved et nedslag fem uger efter de er afgået fra ydelsen. Se note til figur 1.1 for yderligere definitioner.

Anm.: *Forsørgere dækker over personer med hjemmeboende ugifte børn under 25 år. ** På somatiske afdelinger.

Bilag 5: Opgørelsesdefinition af frafald fra uddannelse

Boks B.5: Opgørelsesdefinition af frafald

Mål 1: Uddannelse afgrænses som en SU-berettiget uddannelse. Frafald måles som fire sammenhængende uger uden registrering af en SU-berettiget uddannelse.

Der er med mål 1 en risiko for, at andelen, som frafalder deres uddannelse overvurderes, da den manglende SU-registrering kan skyldes overgang til lønnet praktik.

Mål 2: Uddannelse afgrænses som SU-berettiget uddannelse samt efterfølgende beskæftigelse, der antages at være lønnet praktik. Frafald måles ved fire sammenhængende uger uden registrering af hverken SU-berettiget uddannelse eller beskæftigelse.

Der er med mål 2 risiko for, at andelen som frafalder deres uddannelse undervurderes, da de som overgår direkte fra uddannelse til beskæftigelse vil se ud til stadig at være i uddannelse.

Tabel B.5 Frafald opgjort ved mål 1 og 2, fordelt på visitationskategorier og samlet, andel

	Åbenlyst uddannelsesparate	Uddannelsesparate	Aktivitetsparate	Alle der afgår til uddannelse
Mål 1	59%	64%	58%	62%
Mål 2	45%	54%	51%	51%

Kilde: DREAM

Note: Se definitioner af de to mål for frafald i boks B.5. Afbrydelseskriteriet er fire sammenhængende uger, hvor de unge ikke modtager uddannelseshjælp. Den status de er afgået til, er defineret ved et nedslag fem uger efter de er afgået fra ydelsen og i dette tilfælde er det unge med status: uddannelse. De følges et år fra de afgår fra uddannelseshjælp. Hvis de har mere end fire uger uden uddannelse i løbet af året, vil de betegnes som frafaldne fra uddannelse. Modsat vil de stå som fortsat i uddannelse, hvis de ikke har sammenhængende fire uger uden uddannelse.

Bilag 6: Karakteristika for de uddannelseshjælpsmodtagere, som afgår til uddannelse, og som enten forbliver i uddannelse eller frafalder indenfor et år, fordelt på visitationskategori

	Åbenlyst uddannelses-parate		Uddannelsesparate		Aktivitetsparate	
	Fortsat i uddannelse	Frafaldet	Fortsat i uddannelse	Frafaldet	Fortsat i uddannelse	Frafaldet
Demografiske karakteristika						
Alder (gns.)	22	23	22	22	22	22
Andel mænd	46	51	39	51	35	50
Andel med anden etnisk baggrund	17	17	16	17	18	13
Andel enlige	57	62	61	62	66	66
Andel med børn	16	17	20	17	24	17
Andel forsørgere*	16	14	18	14	21	13
Andel enlige forsørgere*	8	7	9	7	12	7
Højest fuldførte uddannelse (andel)						
- Folkeskolen	71	80	84	91	85	93
- Gymnasielle uddannelser	28	19	15	9	14	7
- Erhvervsuddannelser	1	1	1	1	0	1
- Videregående uddannelser	0	0	0	0	0	0
Sociale karakteristika						
Forældrenes højest fuldførte uddannelse (andel)						
- Folkeskolen	22	24	29	31	31	27
- Gymnasielle uddannelser	4	4	3	3	3	4
- Erhvervsuddannelser	47	48	45	46	40	45
- Videregående uddannelser	27	25	23	20	26	25
Moderens beskæftigelsesgrad siden 2008	49	45	42	41	43	43
Faderens beskæftigelsesgrad siden 2008	51	48	46	44	42	46
Andel anbragt som barn	8	10	15	18	22	25
Andel som har siddet i fængsel de seneste 10 år	2	4	4	8	5	13
Andel som har været anholdt de seneste 10 år	10	13	13	22	15	25
Kontakt til sundhedsvæsenet						
Andel med hospitalsindlæggelse seneste 5 år**	22	18	27	22	29	24
Antal lægebesøg seneste år (gns.)	6,6	5,9	8,8	7,5	9,1	8,5
Andel med kontakt til privat psykiater seneste 5 år	3	4	8	8	16	15
Andel med kontakt til psykolog seneste 5 år	9	8	13	10	16	12
Andel med ambulante behandlinger seneste 5 år	57	54	64	60	67	61
Uddannelses- og beskæftigelseshistorik						
Andel med beskæftigelse 3 år forud for ydelsesforløbets start	63	62	53	52	47	48
Andel som har modtaget sygedagpenge 3 år forud for ydelsesforløbets start	8	8	7	7	5	5
Andel som har modtaget SU 3 år forud for ydelsesforløbets start	92	89	83	83	60	64
Anciennitet i kontanthjælpsystemet, år (gns.)	0,5	0,4	0,8	0,7	2,2	2,0
I alt	1.595	1.307	3.454	4.048	875	901

Kilde: DREAM samt Danmarks Statistiks befolkningsdata, familiedata, sundhedsdata, kriminalstatistik samt data vedr. unges anbringelser.

Note: Afbrydelseskriteriet er fire sammenhængende uger, hvor de unge ikke modtager uddannelseshjælp. Den status de er afgået til, er defineret ved et nedslag fem uger efter de er afgået fra ydelsen.

Anm: *Forsørgere dækker over personer med hjemmeboende ugifte børn under 25 år. ** På somatiske afdelinger.