

Kontanthjælpsreformen og Jobreform fase 1 Status marts 2020

Mål

Kontanthjælpsreformen bygger på følgende centrale intentioner:

- Færre personer på kontanthjælp og uddannelseshjælp.
- Kontanthjælp må ikke være et livsvilkår, men skal være en midlertidig hjælp (færre lange forløb).
- Flest mulige af de unge påbegynder og gennemfører en uddannelse.

Målet med kontanthjælpsreformen er således, at flere kontant- og uddannelseshjælpsmodtagere kommer i beskæftigelse eller uddannelse.

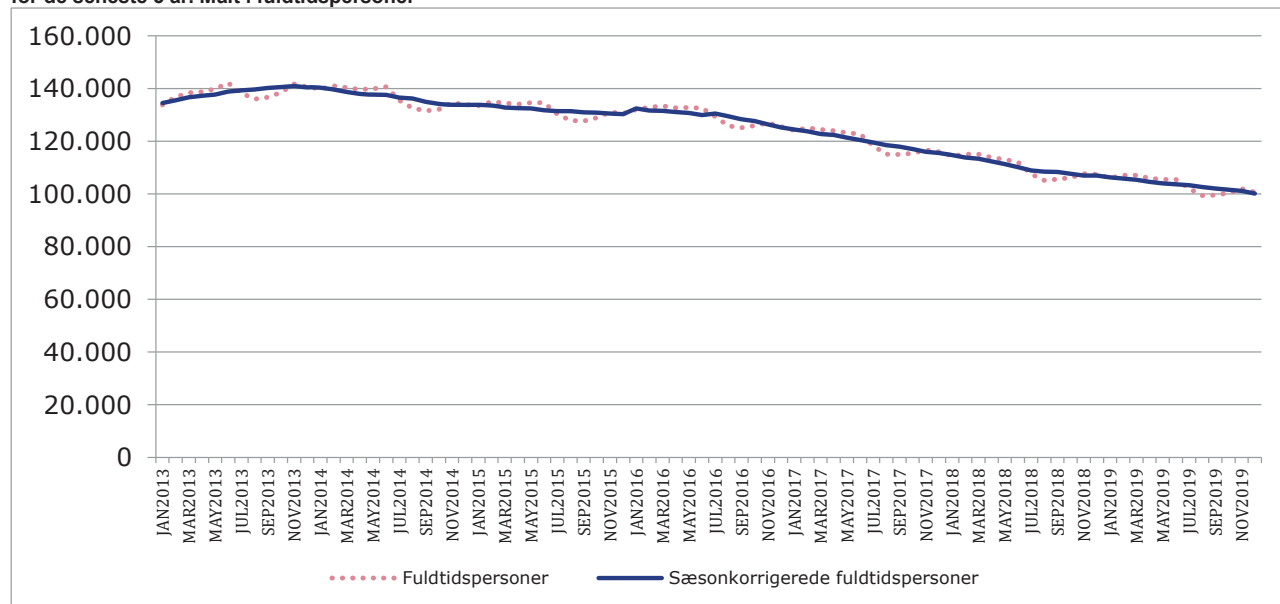
Jobreform fase 1 har som overordnet mål, at flere modtagere af ydelser i kontanthjælpsystemet kommer i hel eller delvis beskæftigelse (ordinære timer). De økonomiske incitamenter i jobreformen understøtter målet med kontanthjælpsreformen.

Hovedtendenser for Kontanthjælpsreformen og Jobreformen

- Antallet af uddannelses-, integrations- og kontanthjælpshjælpsmodtagere, der har haft opholdstilladelse i Danmark i mindst 5 år, er isoleret set faldet med ca. 16.000 fuldtidspersoner de seneste to år, når der korrigeres for sæson, *jf. figur 1*. I december 2017 var der ca. 116.000 fuldtidspersoner på ydelse, hvilket er faldet til ca. 100.000 i december 2019.
- Det blev fra oktober 2016 muligt for kommunerne at registrere brobygningsforløb. Andelen af uddannelsesparate uddannelseshjælpsmodtagere, der deltager i brobygningsforløb, er faldet med 0,8 procentpoint det seneste år fra 5,8 pct. i december 2018 til 5 pct. i december 2019, *jf. figur 2*.
- Andelen af aktivitetsparate uddannelseshjælpsmodtagere, som modtog tilbud om virksomhedsrettet indsats i løbet af måneden, er steget 3 procentpoint de seneste to år fra ca. 12,8 pct. i december 2017 til ca. 15,8 pct. i december 2019, *jf. figur 3*.
- Andelen af aktivitetsparate kontanthjælpsmodtagere, som modtog tilbud om virksomhedsrettet indsats eller var i ordinære timer i løbet af en måned, er steget de seneste 2 år. I december 2017 var andelen ca. 16 pct., mens andelen lå på 19 pct. i december 2019, *jf. figur 4*.
- Andelen af kontanthjælps-, uddannelseshjælps- og integrationsydelsesmodtagere med ordinær beskæftigelse er steget svagt i de sidste to år fra 7,5 pct. i december 2017 til 8 pct. i december 2019, *jf. figur 5*.

- Andelen med ordinære timer blandt personer, der alene er berørt af loftet, er steget svagt de sidste to år fra 3,6 pct. i juli 2017 til 3,9 pct. i juli 2019 *jf. figur 6*. Blandt personer, der alene er berørt af 225-timersreglen har andelen ligget omkring 12 pct. fra juli 2017 til juli 2019.

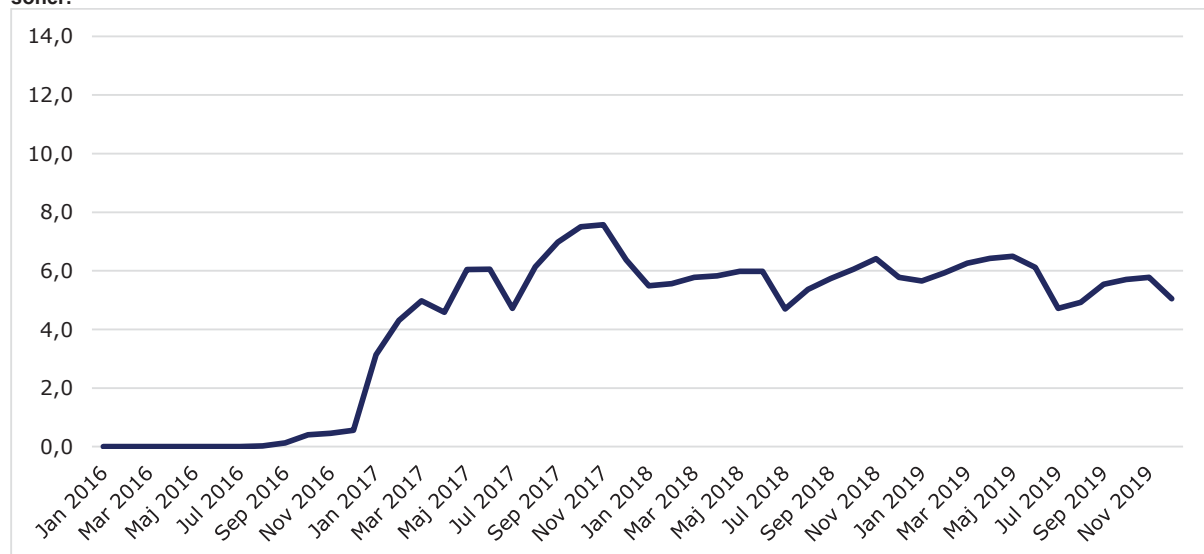
Figur 1. Antal personer, der modtager enten uddannelses-, kontanthjælp eller integrationsydelse i perioden januar 2013 – december 2019. Eksklusiv personer der har fået opholdstilladelse inden for de seneste 5 år. Målt i fuldtidspersoner*



Anm.: Personer der har en varighed på mindre end 5 år siden datoen for ophold er udeladt. Datoen for ophold er datoen for udstedelse af cpr-nummer. Hvis cpr-datoen ligger før den første kommune start er det første kommune-dato der er datoen for ophold. Dette kriterie er lavet for alle ikke-danskere, og ikke kun dem der har fået ophold til flygtninge eller familiesammenført til flygtninge.

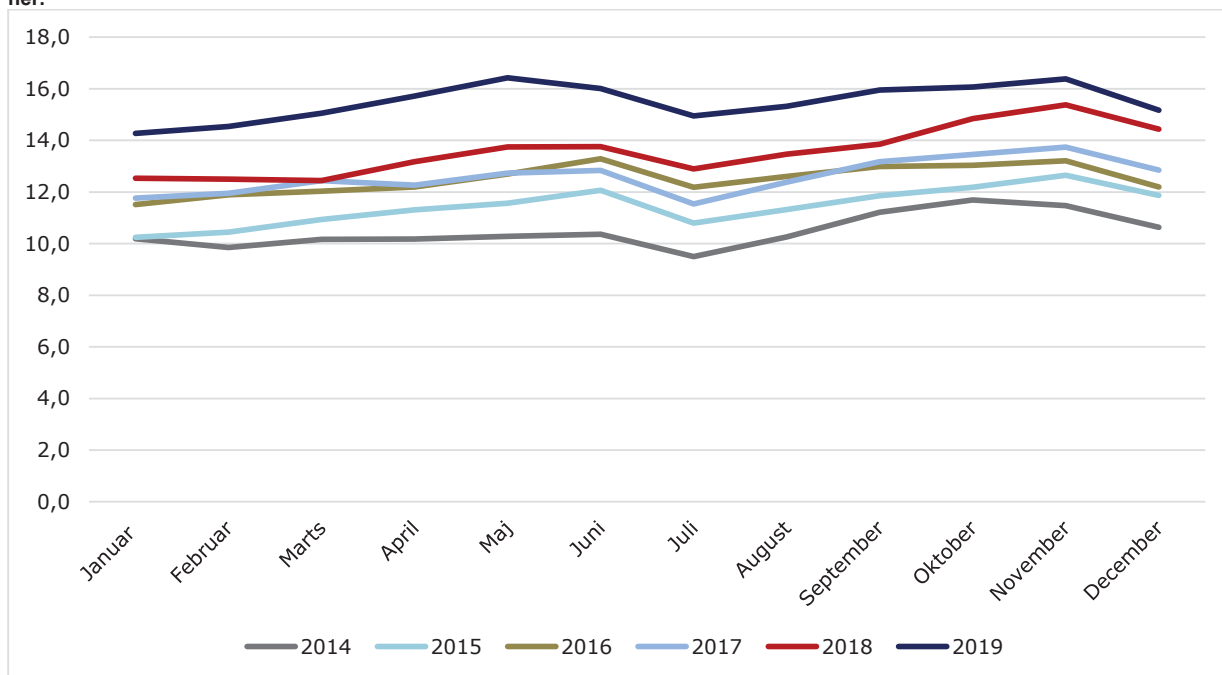
Kilde: Særtræk STAR.

Figur 2. Andelen af uddannelsesparate uddannelseshjælpsmodtagere der modtager brobygningsforløb i en given måned i perioden januar 2016 – december 2019. Hele landet, berørte personer.



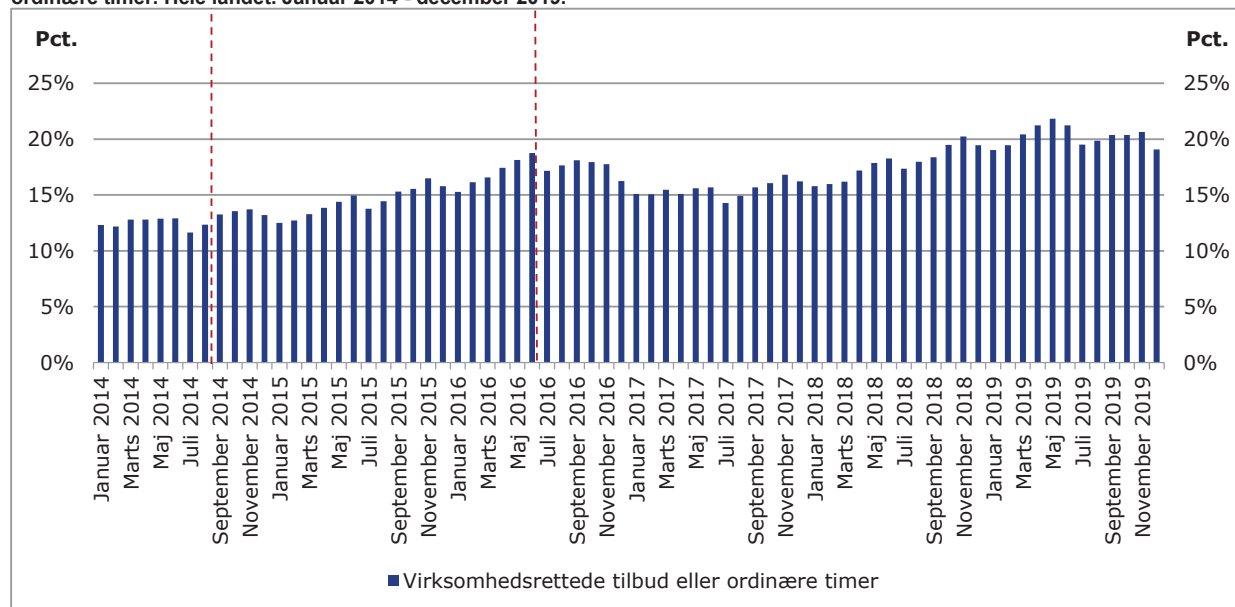
Kilde: Jobindsats.dk

Figur 3. Andel aktivitetsparate uddannelseshjælpsmodtagere, der modtager en virksomhedsrettet indsats i en given måned i perioden januar 2014 – december 2019. Hele landet, berørte personer.



Kilde: Jobindsats.dk

Figur 4. Andel aktivitetsparate kontanthjælpsmodtagere i virksomhedsrettede tilbud eller med ordinære timer. Hele landet. Januar 2014 - december 2019.

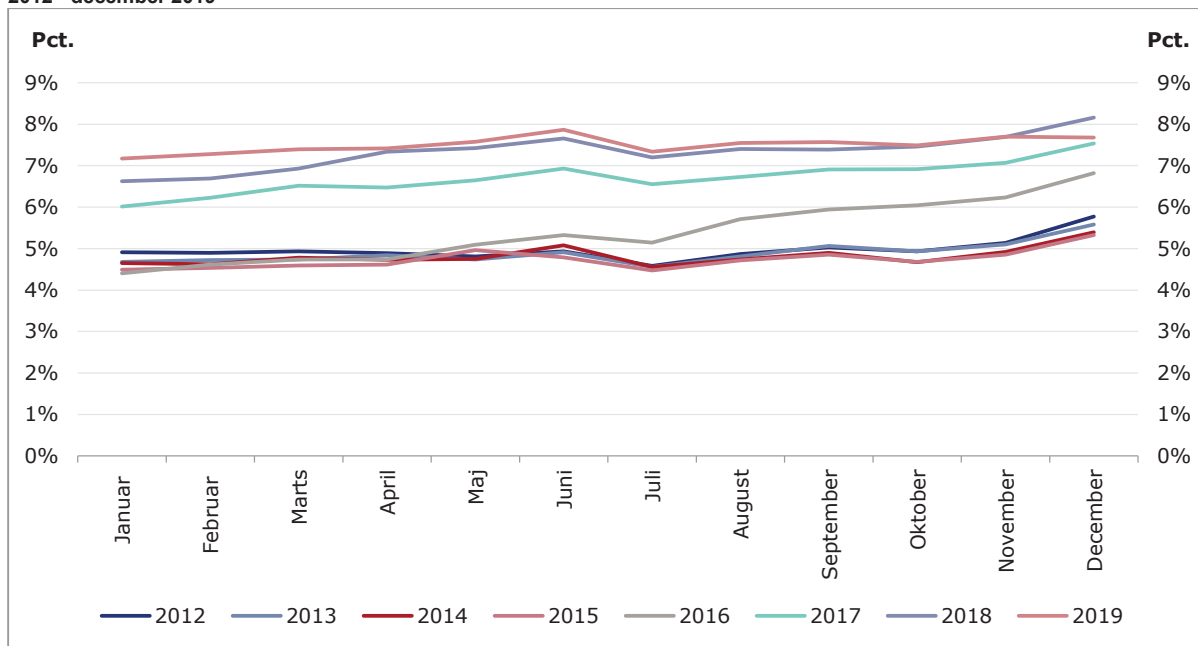


Kilde: Særtræk STAR

Note: De stiplede grønne linjer viser at der fra 1. sept. 2015 er indført en integrationsydelse, der træder i stedet for uddannelses- eller kontanthjælp for nytilkomne flygtninge og familiesammenførte udlændinge samt personer, der ikke har opholdt sig lovligt i riget i sammenlagt mindst 7 år ud af de seneste 8 år. Fra 1. juli 2016 gælder dette for alle flygtninge og familiesammenførte udlændinge samt personer, der ikke har opholdt sig lovligt i riget i sammenlagt mindst 7 år ud af de seneste 8 år. Antallet af personer på integrationsydelse er voksende, men der er betydelig

kommunal variation. Indførelsen af integrationsydelse betyder, at udviklingen i uddannelses- og kontanthjælp efter 1. sept. 2015 skal tolkes med varsomhed.

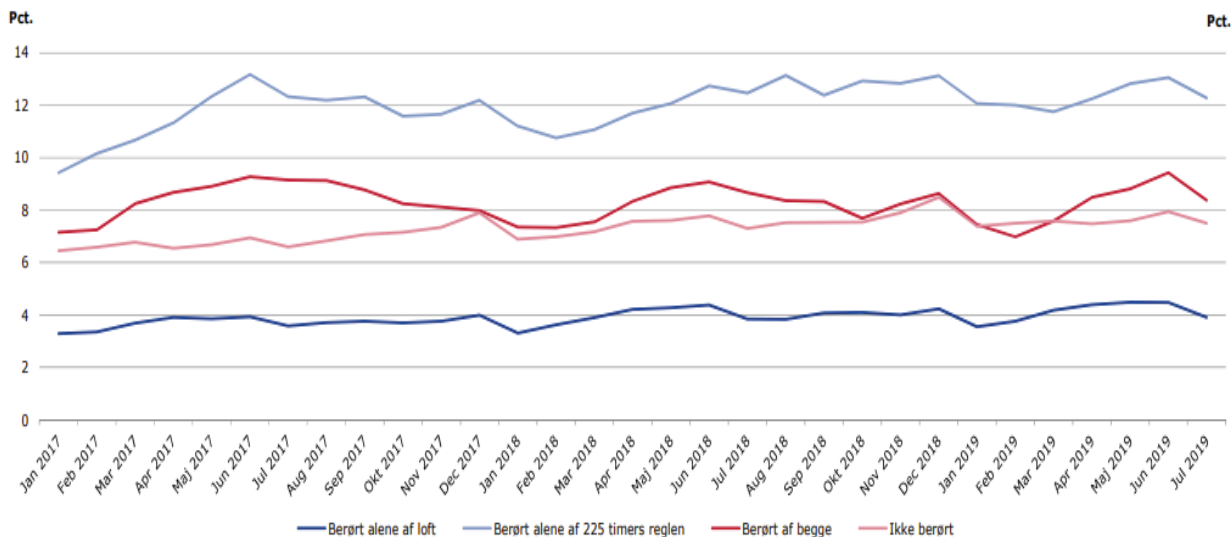
Figur 5. Andel ydelsesmodtagere i kontanthjælpssystemet med ordinær beskæftigelse. Januar 2012 - december 2019



Kilde: KMD og STARs ydelsesregistre samt E-indkomst.

Anm.: Ordinære timer dækker over summen af kontanthjælps-, uddannelseshjælps- og integrationsydelsesmodtagere, der i en given måned har været registreret med en lønindtægt i E-indkomst. Efterregistreringer bevirker, at antal beskæftigede i december måned ikke nødvendigvis afspejler arbejdstimer præsteret i denne måned.

Figur 6. Andel ydelsesmodtagere i kontanthjælpssystemet med ordinære timer fordelt på, hvorvidt de er berørt af kontanthjælpsloft og/eller 225-timersregel (januar 2017-juli 2019)



Kilde: KMD, UDK og STARs ydelsesregistre samt E-indkomst.

Anm.: Tallene dækker over summen af kontanthjælps-, uddannelseshjælps- og integrationsydelsesmodtagere, der i en given måned har været registreret med en lønindtægt i E-indkomst. Status er baseret på, hvorvidt en person indenfor de seneste tre måneder har været berørt af kontanthjælpsloftet, 225-timersreglen eller begge. Skift i kilde og dataleverandør fra 2018.

Udfordringer i kontanthjælpsreformen og jobreformen og STARs aktuelle nøgleinitiativer

Implementeringen af reformerne bevæger sig i den rigtige retning jf. de foregående sider. Der er dog fortsat områder, hvor implementeringen kan styrkes. De væsentligste udfordringer samt relevante initiativer, som er i gangsat, er:

Skema 1. Oversigt over udfordringer og STARs aktuelle nøgleinitiativer

Kontanthjælpsreform - Udfordring med at der fortsat er personer der går passive på kontanthjælp, uddannelseshjælp og integrationsydelse.	
Baggrund	Aktuelle initiativer
Kommunerne efterlever ikke i tilstrækkelig grad intentionen med kontanthjælpsreformen om, at ingen må gå ledige uden at få indsats. En række kommuner har således tilladt mere end 30 pct. af deres aktivitetsparate borgere at gå passive det seneste år.	<ul style="list-style-type: none"> STAR offentliggør kvartalsvist ifm. opdateringen af de centrale figurer for kontanthjælpsreformen en oversigt på kommuneniveau over, hvor stor en andel af personer i kontanthjælpssystemet, der har gået uden indsats eller mentor i det seneste år. Start/slut: Juni 2017 og fremadrettet. Satspuljeinitiativet ”Flere skal med 2” har til formål at understøtte at flest mulige borgere i målgruppen aktivitetsparate borgere over 30 år får hel eller delvis fodfæste på arbejdsmarkedet i form af ordinære timer eller sekundært kommer i virksomhedsrettet indsats. Herunder at understøtte at der tages hånd om borgere med særlige barrierer for job ift. helbredsmæssige og familierelaterede problemer. Start/slut: 2019-2021

Kontanthjælpsreformen – Udfordring med at få kommunerne til at anvende virksomhedsrettet indsats for de mest udsatte	
Baggrund	Aktuelle initiativer
Der foreligger evidens for, at et af de stærkeste redskaber for at bringe udsatte borgere tættere på arbejde er virksomhedsrettet indsats eller ordinære timer. Tallene for andel af aktivitetsparate kontanthjælpsmodtagere i virksomhedsindsats eller ordinære timer er dog steget relativt lidt det seneste år.	<ul style="list-style-type: none"> Satspuljeinitiativet ”Flere skal med 2” har til formål at understøtte at flest mulige borgere i målgruppen aktivitetsparate borgere over 30 år får hel eller delvis fodfæste på arbejdsmarkedet i form af ordinære timer eller sekundært kommer i virksomhedsrettet indsats. Herunder at understøtte at der tages hånd om borgere med særlige barrierer for job ift. helbredsmæssige og familierelaterede. Start/slut: 2019-2021 Det kontrollerede forsøg ”Jobbro”: Fokus på at job kan være en vej til uddannelse for særligt udsatte unge på længere sigt.

	<p>Start/slut: januar 2018 – december 2019</p> <ul style="list-style-type: none"> • STAR har udarbejdet en guide om JobFirst-metoden, der kan bruges af alle jobcentre i arbejdet med at skabe flere og bedre virksomhedsforløb med ordinære timer til udsatte borgere. Formålet med guiden er at give inspiration til, hvordan JobFirst-metoden kan implementeres i driften i jobcenteret.
--	--

Kontanthjælpsreformen – Udfordring med at kommunerne ikke i tilstrækkelig grad anvender evidensbaserede indsatser på ungeområdet i forhold til uddannelsesparate og aktivitetsparate

Baggrund	Aktuelle initiativer
<p>Arbejdsmarkedskontorenes dialog med kommunerne har belyst, at der er behov for mere viden om, hvad der har effekt på ungeområdet, særligt i forhold til de mest udsatte, samt udbredelse af allerede eksisterende viden.</p>	<ul style="list-style-type: none"> • Det kontrollerede forsøg ”Jobbro” Fokus på at job på længere sigt kan være en vej til uddannelse for særligt udsatte unge. Evaluering forventes afsluttet 2020. Start/slut: januar 2018 – marts 2020. • STAR har udarbejdet en guide til jobcentre om den gode ungeindsats. Guiden tager udgangspunkt i de erfaringer og den viden, der er opbygget gennem indsatser og forsøg. • Analyse af unge i kontanthjælpssystemet Som led i Aftalen om en forenklet beskæftigelsesindsats er der i januar 2020 udgivet en analyse af mulighederne for at forenkle reglerne med fokus på indsatsen for uddannelseshjælpsmodtagere. • Brobygningspjece På baggrund af eksisterende erfaringer og viden om brobygningsforløb udarbejdes en praksisnær guide om brobygningsforløb. Guiden målrettes ledere og medarbejdere i kommuner og på erhvervsskoler.

Implementeringsindikatorerne opgjort på kommuneniveau.

I tabel 1 kan man se, hvor langt landets kommuner er kommet i forhold til implementering af kontanthjælpsreformen målt på reformens implementeringsindikatorer.

- Tallene i tabellen angiver kommunens konkrete andel i procent på den pågældende implementeringsindikator.
- For hver implementeringsindikator tildeles den tredjedel af kommunerne med den laveste andel på implementeringsindikatoren en tom cirkel, den

tredjedel med den mellemste andel tildeles en halvt udfyldt cirkel og den tredjedel med den højeste andel tildeles en fyldt cirkel.

- En del kommuner har ikke brobygningsforløb (indikator 1). De får alle en tom stjerne uanset, at de udgør mere end en tredjedel af jobcentrene.
- Hver indikator er vægtet lige.

Kommunernes status på kontanthjælpsreformens implementeringsindikatorer ses på næste side

Tab 1. Oversigt over indikatorer opgjort på kommuner

Kommune	Andelen af uddannelsesparate uddannelseshjælpsmodtagere, tilbydes brobygningstilbud i en måned (december 2019).	Andel aktivitetsparate uddannelseshjælpsmodtagere, der deltager i virksomhedspraktik, privat løntilskud eller offentligt løntilskud eller opnår ordinære timer i en måned (oktober 2019).	Andel aktivitetsparate kontanthjælpsmodtagere, der deltager i virksomhedspraktik, privat løntilskud eller offentligt løntilskud eller opnår ordinære timer i en måned (oktober 2019).
Hillerød	5,36	29,79	26,69
Ringkøbing-Skjern	43,27	21,03	38,14
Silkeborg	13,38	23,82	31,23
Faxe	21,21	16,33	32,81
Hjørring	22,67	23,61	20,08
Nordfyns	4,95	18,68	30,36
Bornholm	9,47	16,48	21,50
Brønderslev	0,00	25,81	30,30
Favrskov	0,00	25,31	41,55
Frederikssund	3,54	19,64	24,90
Furesø	4,76	21,43	8,67
Faaborg-Midtfyn	0,82	18,86	30,94
Haderslev	0,00	25,41	28,00
Holstebro	0,00	29,14	33,73
Kolding	7,34	17,39	23,74
Middelfart	0,00	34,92	29,05
Næstved	3,38	21,19	23,05
Odder	0,00	27,84	36,23
Roskilde	0,00	23,71	33,00
Samsø	0,00	37,50	37,50
Skanderborg	0,00	26,38	32,24
Sønderborg	8,74	17,41	21,92
Thisted	0,00	20,99	31,80
Tønder	0,00	29,75	34,19
Vallensbæk/Ishøj	6,35	8,22	28,01
Vejle	0,00	20,83	26,33
Viborg	8,52	15,87	28,14
Ballerup	0,00	21,57	20,00
Billund	0,00	22,35	21,68
Egedal	0,00	25,81	24,76
Frederikshavn/Læse	0,00	18,92	39,37
Gentofte	0,00	24,49	22,00
Gladsaxe	0,00	26,36	25,98
Guldborgsund	0,78	17,54	22,50
Halsnæs	0,71	24,19	19,23
Hedensted	0,00	19,72	29,94
Herning	0,00	22,85	21,73
Høje-Taastrup	1,61	24,00	19,26
Ikast-Brande	0,00	16,87	29,90
Jammerbugt	0,00	18,29	49,32
Kalundborg	6,13	20,24	17,54
Løjt	0,00	21,43	22,41
Lemvig	0,00	18,18	36,26
Odense	5,02	19,56	19,77
Randers	67,88	15,64	25,06
Ringsted	26,60	18,55	18,97
Sorø	4,55	12,37	26,00
Struer	0,00	18,68	26,72
Svendborg	3,96	10,04	20,79
Vejen	0,00	20,55	26,91
Vesthimmerland	0,00	30,53	23,24
Aabenraa	1,55	20,00	22,14
Aalborg	14,84	17,55	14,58
Allerød	0,00	16,67	20,00
Brøndby	0,00	15,57	31,85
Esbjerg/Fane	0,00	24,31	19,14
Frederiksberg	5,88	9,88	14,75
Greve	0,00	8,33	29,25
Gribskov	1,79	14,46	24,51
Herlev	0,00	22,67	10,08
Holbæk	1,99	15,96	25,67
Kerteminde	0,00	16,67	24,69
København	9,35	12,75	19,14
Mariagerfjord	0,00	14,05	27,29
Morsø	0,00	17,86	23,89
Odsherred	0,00	10,90	26,14
Skive	0,00	19,50	24,44
Syddjurs	0,00	16,15	27,90
Varde	0,00	27,18	19,75
Årø	0,00	25,00	12,82
Albertslund	0,00	17,27	17,05
Assens	0,00	14,40	24,35
Frederborg	2,56	13,73	13,93
Fredericia	0,00	18,18	18,82
Glostrup	0,00	19,67	13,99
Helsingør	3,03	12,15	19,68
Horsens	0,00	20,46	18,22
Hvidovre	2,07	14,21	15,89
Køge	0,00	16,28	21,49
Lyngby-Taarbæk	0,00	20,59	17,89
Norddjurs	0,00	20,37	16,93
Rebild	0,00	12,07	21,83
Rudersdal	0,00	19,32	15,43
Redovre	0,00	15,38	23,38
Slagelse	1,49	16,24	18,89
Stevns	0,00	14,47	25,95
Aarhus	0,00	13,98	21,52
Hørsholm	0,00	8,00	13,92
Langeland	0,00	13,24	15,69
Lolland	0,00	11,86	11,65
Nyborg	0,00	8,14	18,37
Solrød	0,00	15,63	17,24
Tårnby/Drager	0,00	14,69	14,16
Vordingborg	0,00	13,41	13,90

Tabel 2. Gennemsnit og spredning på indikatorer

	Andelen af uddannelsesparate uddannelseshjælpsmodtagere, tilbydes brobygningsforløb i en måned.	Andel aktivitetsparate uddannelseshjælpsmodtagere, der deltager i virksomhedspraktik, privat løntilskud eller offentligt løntilskud eller opnår ordinære timer i en måned.	Andel aktivitetsparate kontanthjælpsmodtagere, der deltager i virksomhedspraktik, privat løntilskud eller offentligt løntilskud eller opnår ordinære timer i en måned.
Gennemsnit	3,5%	19,1%	23,8%
Spredning	Fra 0% til 67,9%	Fra 8% til 37,5%	Fra 8,7% til 49,3%

Boks 1: Fakta om kontanthjælpsreformen og jobreformen

Kontanthjælpsreformen trådte i kraft d. 1. januar 2014.

For unge under 30 år uden uddannelse er det grundlæggende formål med reformen, at de tidligt mødes med klare krav og forventninger om, at de tager en uddannelse. Alle skal have et uddannelsespålæg for at sikre, at der alene igangsættes indsatser, der understøtter målet om uddannelse, og de unge skal have første samtale inden for en uge efter første henvendelse samt påbegynde en uddannelsesrettet indsats inden for en måned.

Derudover bygger reformen på den grundlæggende intention, at alle, der kan, skal i arbejde. For de åbenlyst uddannelsesparate unge skal der iværksættes nytteindsats hurtigst mulig og senest inden for en måned, og jobparate skal senest efter tre måneder mødes af et krav om at arbejde for ydelsen i nyttejob, virksomhedspraktik eller løntilskudsjob.

For både unge og voksne gælder, at alle skal have en aktiv indsats, og at der ikke skal være passive forløb.

Jobreform fase I trådte i kraft den 1. april 2016 og fik virkning den 1. oktober 2016.

Formålet med at indføre et nyt kontanthjælpsloft og en 225-timersregel for modtagere af kontanthjælp mv. (integrationsydelse og uddannelses- og kontanthjælp) er at det bedre skal kunne betale sig for modtagere af kontanthjælp mv. at komme ud på arbejdsmarkedet og blive selvforsørgende.