

Reform af førtidspension og fleksjob Status maj 2018

Mål

Reformen af førtidspension og fleksjob bygger på følgende centrale intentioner:

- Flest muligt skal i arbejde og forsørge sig selv
- Adgangen til førtidspension begrænses, og der skal gives en tidlig, tværfaglig og sammenhængende indsats i et ressourceforløb med fokus på udvikling af arbejdsevne.
- Fleksjobordningen målrettes, så også personer med en lille arbejdsevne kan komme ind i ordningen.

Målet med reformen er således, at flere personer, som er i risiko for at ende på varig passiv forsørgelse, får en tilknytning til arbejdsmarkedet og kan forsørge sig selv – så vidt muligt på det ordinære arbejdsmarked uden offentlig støtte.

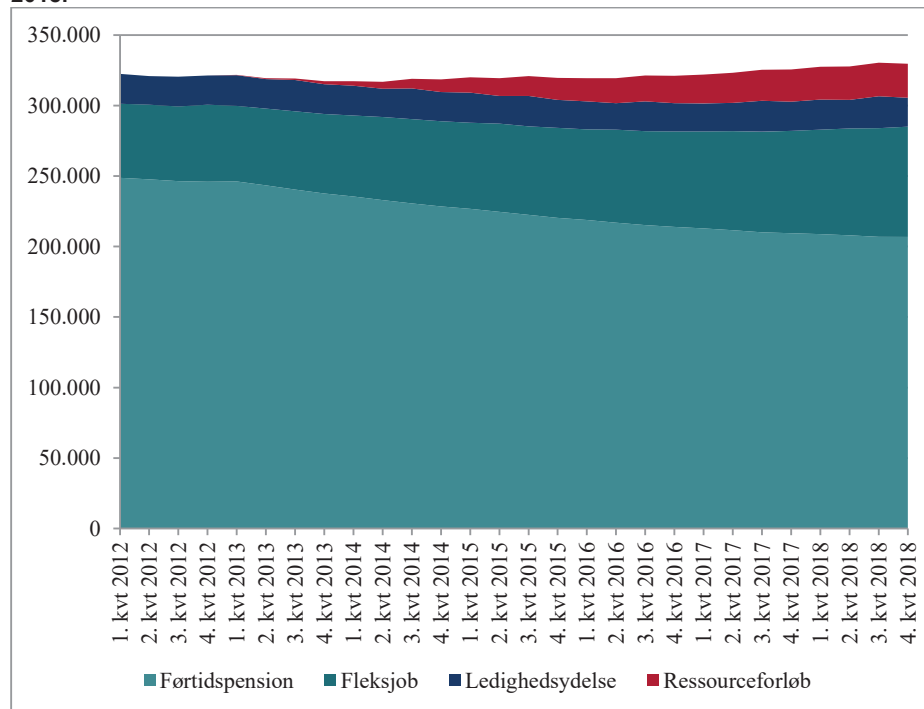
Hovedtendenser i udviklingen

- Det samlede antal borgere i reformens målgruppe, førtidspension, fleksjob, ledighedsydelse og ressourceforløb, er i dag på niveau med niveauet før reformen trådte i kraft, men flere borgere får i dag en aktiv indsats i form af fleksjob og ressourceforløb frem for førtidspension (figur 1).
- Bag udviklingen for den samlede målgruppe for reformen ses et fald i antallet af tilkendelser til førtidspension, de første år efter reformen sammenlignet med før reformens ikrafttrædelse (figur 2). Det største relative fald er sket for personer under 40 år, hvilket er i tråd med reformens intention om, at unge som udgangspunkt ikke skal tilkendes førtidspension. Antallet af tilkendelser er nu stigende og i 2018 var antallet af tilkendelser på ca. 12.700 personer.
- Tilgangen til fleksjobordningen (fleksjob og ledighedsydelse) ligger over niveauet før reformens ikrafttrædelse. I 4. kv. 2018 tilgik ca. 2.500 personer ordningen (figur 3), hvilket skal ses i sammenhæng med, at antallet af ressourceforløb er mindre end forudsat. Der er delvis overlap mellem målgrupperne, hvorfor der forventes en vis sammenhæng.
- Antallet af påbegyndte ressourceforløb har været stigende, siden reformen trådte i kraft frem til medio 2015, hvorefter tilgangen er stabiliseret. Siden 3. kv. 2015 har tilgangen været på ca. 1.800 påbegyndte ressourceforløb per kvartal (figur 4).
- Andelen af borgere i ressourceforløb i virksomhedsrettet indsats har været svagt stigende, og lå i 3. kv. 2018 på ca. 23 pct. (figur 5).
- Et af STARs styrelsesmål for 2018 er, at andelen af udsatte ledige, der i løbet af et kvartal er i virksomhedspraktik/løntilskud/ordinære timer skal være

minimum 30 pct. for hvert af de jobcentre, der i det givne kvartal, ligger i den bedste tredjedel på landsplan. Figur 6 viser, at der ca. er minimum 27 pct. i virksomhedsrettet indsats blandt den bedste tredjedel af jobcenterne i 3. kv. 2018. Målet går på tværs af ydelsesgrupper, og inkluderer således ikke ressourceforløb alene.

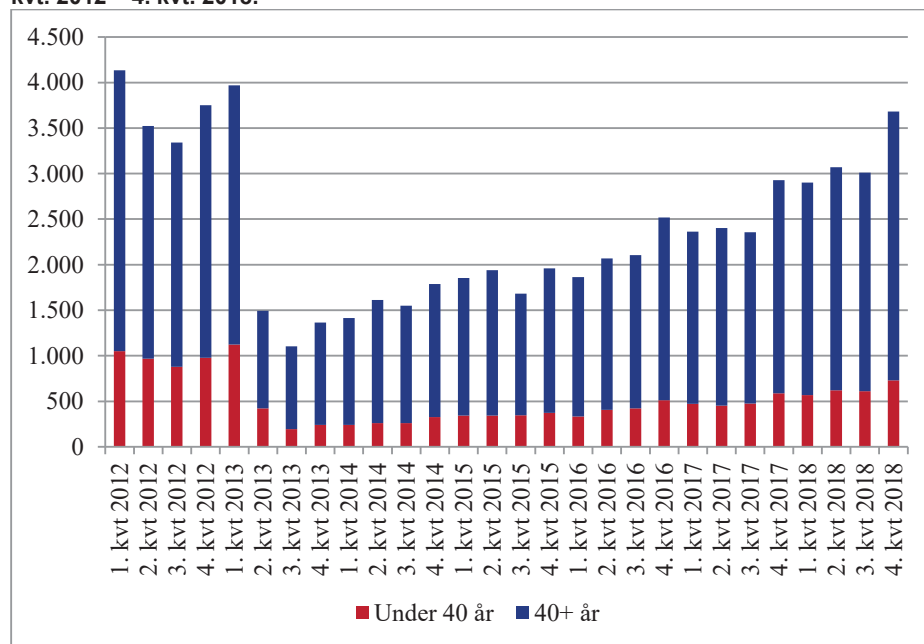
- I beregningerne bag reformen blev der indlagt forudsætninger om afgang til beskæftigelse og fleksjob fra ressourceforløb. Opgøres den forudsatte beskæftigelseeffekt løbende, er det antaget, at der i gennemsnit årligt er 1 pct. af de personer, der er i ordningen, som afgår til henholdsvis beskæftigelse og 1 pct. til fleksjob (eksklusiv ledighedsydelse). Det er endnu for tidligt at konkludere på effekterne, da ressourceforløb kan have en varighed på op til 5 år.
- En anden måde at anskue afgang fra ressourceforløb på, er ved at betragte samtlige personer, som har afsluttet deres ressourceforløb 13 uger efter afsluttet forløb. Medio 2018 var ca. 28 pct. af samtlige borgere i ressourceforløb under 40 år, som har afsluttet deres forløb, afgået til job, fleksjob eller uddannelse (tabel 1). For personer over 40 år var det ca. 14 pct.
- Andelen af beskæftigede i fleksjob har været stigende siden reformen trådte i kraft, og var i 3. kv. 2018 på ca. 84 pct. (figur 7).
- En stigende del af nye fleksjob er på 10 timer eller derunder – de såkaldte minifleksjob (figur 8). I oktober 2018 var der samlet set ca. 30.000 minifleksjob, hvilket svarer til 64 pct. af fleksjob opstartet efter reformen. Et opmærksomhedspunkt er derfor at understøtte progression i fleksjob, især fleksjob på få timer. 23 procent af fleksjobberne, der har været ansat i minimum et år på 10 timer eller derunder, har i oktober 2018 øget deres arbejdstimer siden de startede (figur 9).

Figur 1. Antal borgere i reformens målgruppe, fuldtidspersoner. 1. kv. 2013 – 4. kv. 2018.



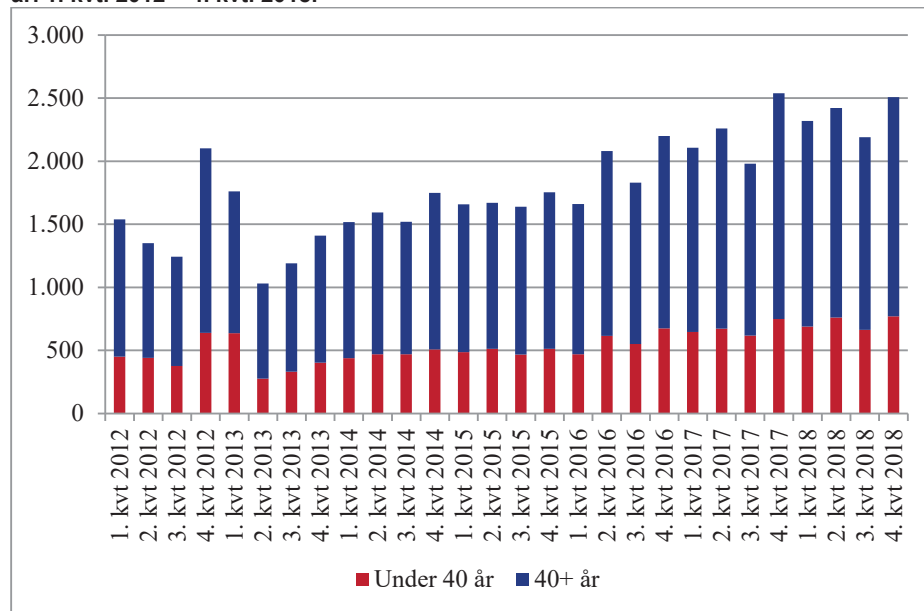
Kilde: Jobindsats.dk

Figur 2. Tilgang til førtidspension pr. kvartal, opdelt på borgere over og under 40 år. 1. kv. 2012 – 4. kv. 2018.



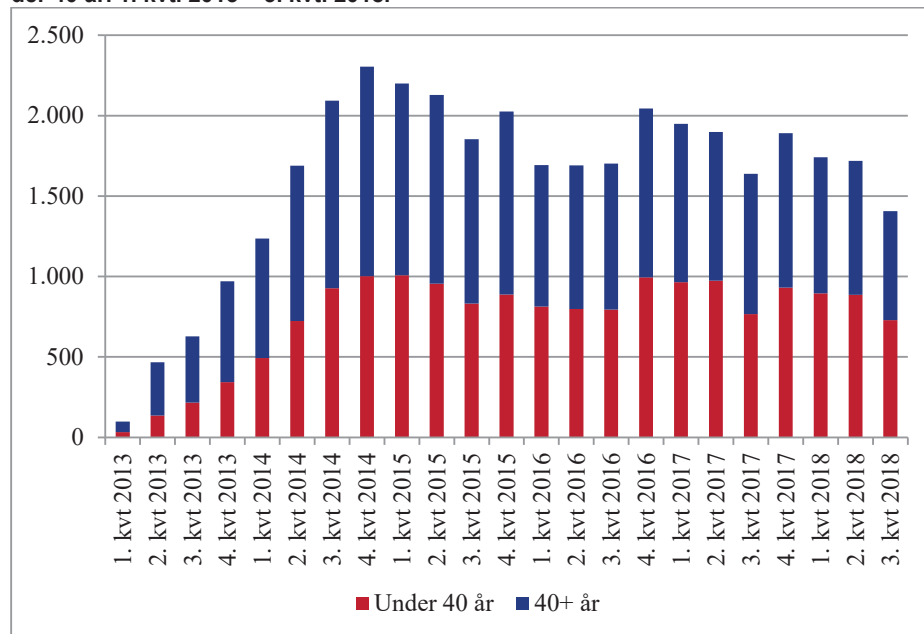
Kilde: Jobindsats.dk

Figur 3. Tilgang til fleksjobordningen pr. kvartal, opdelt på borgere over og under 40 år. 1. kv. 2012 – 4. kv. 2018.



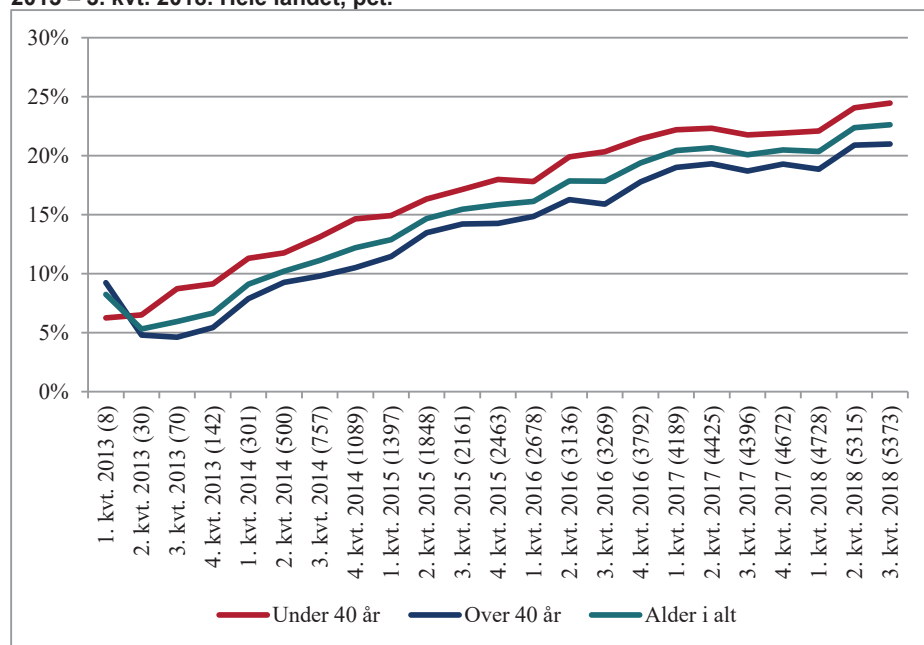
Kilde: Jobindsats.dk

Figur 4. Antal påbegyndte ressourceforløb pr. kvartal, opdelt på borgere over og under 40 år. 1. kv. 2013 – 3. kv. 2018.



Kilde: Jobindsats.dk

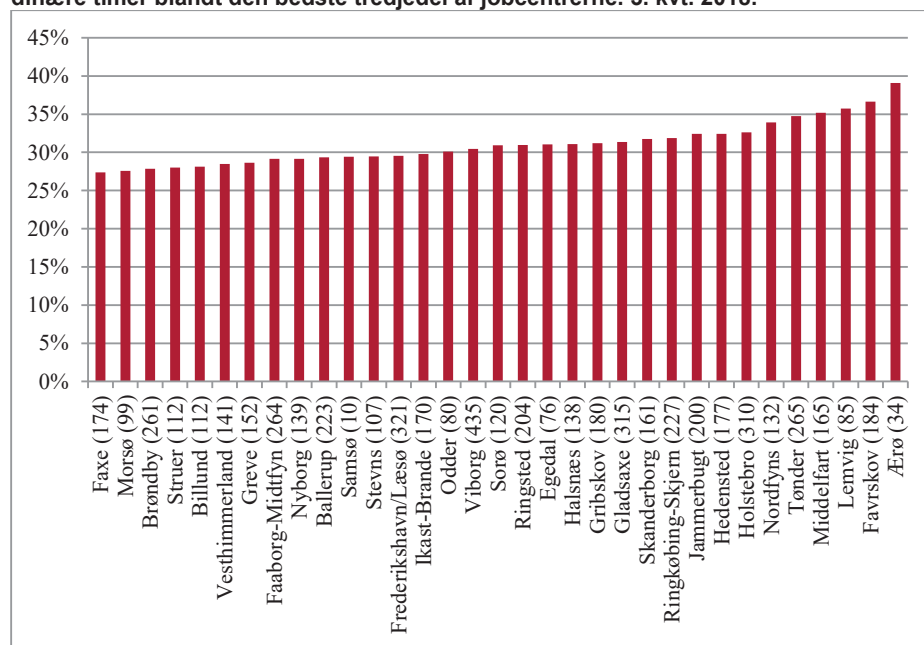
Figur 5. Andel borgere i ressourceforløb, som har været i et virksomhedsrettet tilbud eller ordinære timer i løbet af et kvartal opdelt på borgere over og under 40 år. 1. kvrt. 2013 – 3. kvrt. 2018. Hele landet, pct.



Kilde: Jobindsats.dk

Anm.: Værdierne i parenteser angiver antallet af ressourceforløbsmodtagere i virksomhedsrettet indsats

Figur 6. Andel udsatte borgere som er berørt af virksomhedspraktik / løntilskud / ordinære timer blandt den bedste tredjedel af jobcenterne. 3. kvrt. 2018.



Kilde: Særkørsel

Anm.: Udsatte borgere defineres som personer på ressourceforløbsydelse eller kontanthjælp, uddannelseshjælp, integrationsydelse der er aktivitetsparate, eksklusiv personer omfattede af integrationsprogrammet. Tal i parentes angiver antallet af personer i virksomhedsrettet indsats.

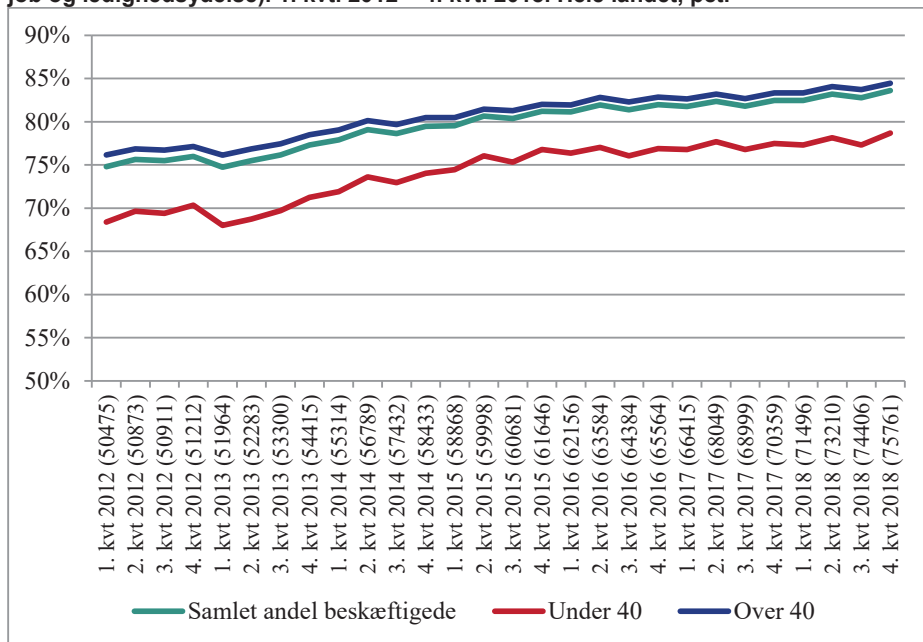
Tabel 1. Forsørgelsesstatus for ressourceforløbsmodtagere 13 uger efter afsluttet ressourceforløb. Alle afsluttede forløb, 2013 – 2. kv. 2018.

	Under 40 år		Over 40 år	
	Antal	Andel	Antal	Andel
Lønmodtagerbeskæftigelse	227	5,8%	173	1,9%
Uddannelse	155	3,9%	9	0,1%
Fleksjob	708	18,0%	1.061	11,5%
Ledighedsydelse	620	15,8%	1073	11,7%
A-dagpenge	7	0,2%	21	0,2%
Revalidering/forrevalidering	92	2,3%	25	0,3%
I alt	1809	46,0%	2362	25,7%
Selvforsørgelse	218	5,5%	408	4,4%
Kontanthjælp	135	3,4%	598	6,5%
Uddannelseshjælp	102	2,6%	0	0,0%
Ressourceforløb	201	5,1%	295	3,2%
Sygedagpenge\jobafklaringsforløb	67	1,7%	93	1,0%
Førtidspension	1307	33,2%	5121	55,7%
Andet	95	2,4%	325	3,5%
I alt	2125	54,0%	6840	74,3%
I alt	3934	100%	9202	100%

Kilde: Jobindsats.dk

Anm: Afsluttet ressourceforløb er defineret som 4 sammenhængende uger uden ydelsen. Kategorien 'andet' omfatter fleksydelse, barselsdagpenge, folkepension, død og udvandring til et andet land. Kategorien Kontanthjælp omfatter integrationsprogrammet og A-dagpenge omfatter kontantydelse, arbejdsmarkedsydelse og særlig uddannelsesydelse.

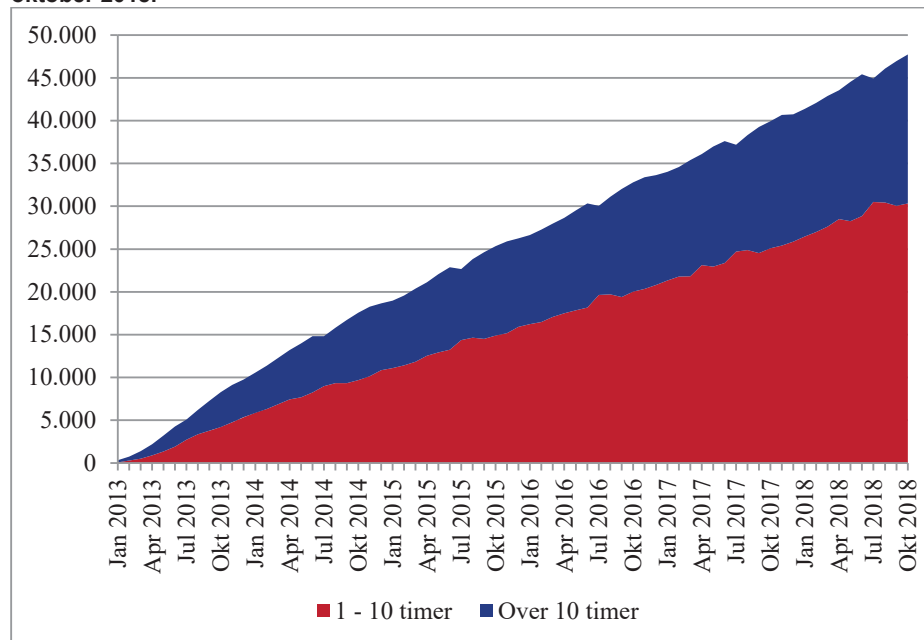
Figur 7. Andel personer i fleksjob ud af samtlige personer i fleksjobordningen (fleksjob og ledighedsydelse). 1. kv. 2012 – 4. kv. 2018. Hele landet, pct.



Kilde: Jobindsats.dk

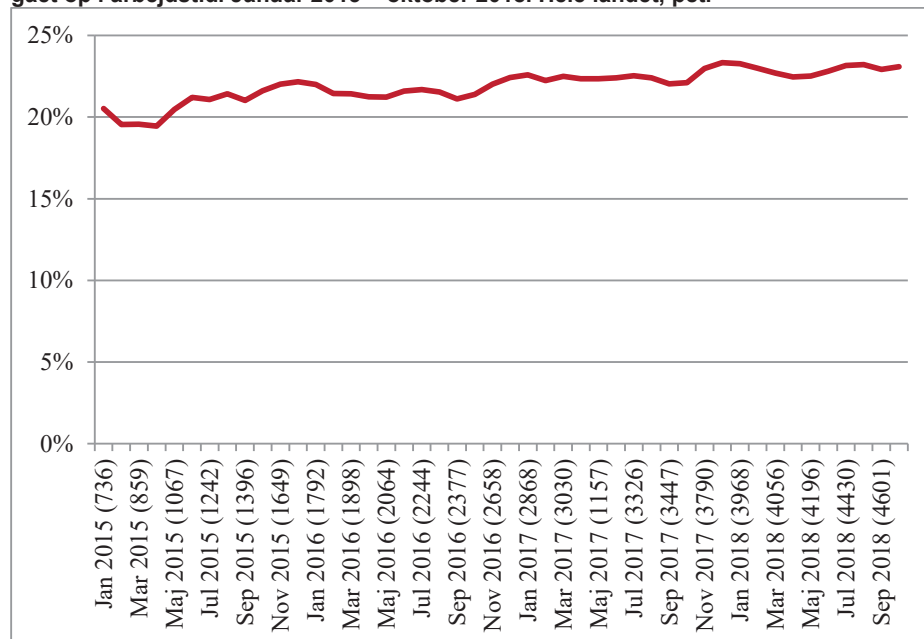
Anm.: Værdierne i parentesen angiver antallet af fuldtidspersoner i fleksjob

Figur 8. Antal fleksjobansatte (bestand) efter ny ordning fordelt på timer. Januar 2013-oktober 2018.



Kilde: Jobindsats.dk

Figur 9. Andel personer som har været i fleksjob i minimum 1 år på 1-10 timer, der er gået op i arbejdstid. Januar 2015 – oktober 2018. Hele landet, pct.



Kilde: Jobindsats.dk

Anm.: Værdierne i parentesen bag perioden angiver antallet af personer der er gået op i tid

Udfordringer i reformen og STARs aktuelle nøgleinitiativer

Implementeringen af reformen bevæger sig i den rigtige retning, jf. de foregående sider. Der er dog fortsat udfordringer, som er en barriere for at nå i mål med implementeringen. De væsentligste udfordringer samt relevante initiativer, som er i gang, er:

Skema 1. Oversigt over udfordringer og STARs aktuelle nøgleinitiativer

En lav andel borgere i ressourceforløb modtager en virksomhedsrettet indsats eller er i ordinære timer, selvom der er evidens for at virksomhedsrettede tilbud er den mest effektive måde at få udsatte borgere tilbage på arbejdsmarkedet.	
Baggrund	Aktuelle initiativer
<p>Andelen af borgere i virksomhedsrettet indsats og i ordinære timer har været svagt stigende siden reformen trådte i kraft, men er stagneret i løbet af 2017. I 3. kv. 2018 var det ca. 23 pct. af ressourceforløbsmodtagerne som var berørt af en virksomhedsrettet indsats eller som havde ordinære timer.</p> <p>STARs styrelsesmål for den virksomhedsrettede indsats går på tværs af de udsatte målgrupper. Målet er, at andelen af udsatte ledige, der i løbet af et rullende kvartal er i virksomhedspraktik/løntilskud/ordinære timer skal være minimum 30 pct. for hvert af de jobcentre, der i det givne kvartal, ligger i den bedste tredjedel på landsplan. Udsatte defineres her som ressourceforløb, kontanthjælp, uddannelseshjælp og integrationsydelse (aktivitetsparat), eksklusiv personer omfattet af integrationsprogrammet,</p>	<ul style="list-style-type: none">I 2018-2019 vil der blive arbejdet med implementering 2.0, hvor fokus er at løfte den virksomhedsrettede indsats for udsatte borgere i udvalgte kommuner, som vurderes at klare sig bedst på en række af parametre. De udvalgte kommuner kan dokumentere best practices og eksemplificere muligheder for at styrke indsatsen til resten af landets kommuner.En stor gruppe borgere har været på kontanthjælp i mere end fem år. På den baggrund afsatte satspuljepartierne 262,5 mio. kr. for perioden 2017-2019 til initiativet "Flere skal med" for at sikre, at flest mulige borgere i målgruppen opnår hel eller delvis fodfæste på arbejdsmarkedet
Manglende progression i fleksjob	
Baggrund	Aktuelle initiativer
<p>Siden reformen trådte i kraft er et større antal borgere blevet en del af fleksjobordningen igennem de såkaldte minifleksjob (fleksjobs på 1-10 timer). Flere borgere i minifleksjob kan og bør opnå progression i deres timeantal.</p>	<ul style="list-style-type: none">Projekt Udvikling i fleksjob 2 skal understøtte, at kommuner arbejder med en indsatsmodel, der effektivt får ledighedsydelsesmodtagere i job og hjælper personer ansat i fleksjob på ti timer eller derunder med at udvikle deres arbejdsevne. Ansøgningspulje: 21,6 mio. kr. Indsatsstart: april 2019 Indsatsafslutning: September 2020.STAR har et strategisk fokus på it-redskaber herunder ift. Min Plan, VITAS, CV mv., hvor en af målsætningerne er at tydeliggøre jobfokus og aftaler om progression i fleksjob.

Behov for styrket rehabiliteringsplan	
Baggrund	Aktuelle initiativer
Der mangler fokus på job og virksomhedsrettet indsats i udarbejdelsen af rehabiliteringsplan og et øget fokus på empowerment samt bedre IT-understøttelse.	<ul style="list-style-type: none"> • Nye dynamiske skabeloner til rehabiliteringsplanen er offentliggjort i december 2018. • Der pågår videre arbejde i 2019 med pilottest og implementering af en digital rehabiliteringsplan, jf. de nye skabeloner.
Lav aktiveringsgrad i mange kommuner	
Baggrund	Aktuelle initiativer
Mange kommuner har en lav aktiveringsgrad bl.a. blandt ressourceforløbsmodtagere. Der er derfor behov for at styrke indsatsen for de svageste ledige.	<ul style="list-style-type: none"> • I STARs projekter er der typisk krav til et højt aktiveringsniveau for de borgere som deltager. I det igangværende projekt Håndholdt indsats i ressourceforløb undersøges muligheder for at nedsætte sagsstammen hos kommunale sagsbehandlere for at styrke den håndholdte indsats. • Der skal udarbejdes en årlig redegørelse for aktiveringsgrad på tværs af ydelsesgrupper som præsenteres for BEU.

Faktaboks om reformen

Reformen af førtidspension og fleksjob trådte i kraft d. 1. januar 2013.

Med reformen er der oprettet rehabiliteringsteam i alle landets kommuner, der skal sikre en bedre koordinering af indsatsen på tværs af de mange forskellige forvaltninger og sektorer, så den tværgående indsats kommer til at virke i praksis. Rehabiliteringsteamet behandler alle sager om ressourceforløb, fleksjob eller førtidspension.

Formålet er desuden at begrænse adgangen til førtidspension og indføre ressourceforløb, der skal sikre en tidligere, tværfaglig og sammenhængende indsats.

Med reformen har kommunerne endvidere fået adgang til rådgivning og vejledning fra det regionale sundhedsvæsen via en ny struktureret samarbejdsmodel. Der er i hver region etableret en klinisk funktion, der er repræsenteret i de kommunale rehabiliteringsteam ved en sundhedskoordinator, som skal bistå kommunen til vurdering af den konkrete sag, herunder behovet for yderligere lægefaglig rådgivning og vurdering.