



# Status for tilsyn med a-kasser og kommuner

1.halvår 2018

# Indhold

|  |           |
|--|-----------|
| <b>Kapitel 1. Indledning .....</b>   | <b>4</b>  |
| <b>Kapitel 2. Tilsynet med a-kasserne.....</b>   | <b>6</b>  |
| 2.1. Grundlaget for STAR's tilsyn med a-kasserne.....                                  | 6         |
| 2.2. Turnusmøder – Dialogbaseret tilsyn.....   | 9         |
| 2.2.1. Turnusmøder .....   | 9         |
| 2.3. Dagpengereformen og tilsynet .....  | 11        |
| 2.3.1. Administrations- og tilsynsmodel .....  | 11        |
| 2.3.2. Advismodellen i samspillet mellem STAR og a-kasserne .....                      | 16        |
| 2.3.3. Foreløbige resultater ved brug af Advismodellen .....                           | 18        |
| 2.3.4. Fortsat udvikling af Advismodellen.....   | 18        |
| <b>Kapitel 3. Resultater af a-kasse-tilsynet .....</b>                                 | <b>21</b> |
| 3.1. Kontrol med dobbeltforsøgelse – Skatteregisterkontrol.....                        | 21        |
| 3.1.1. Kontrollen af lønmodtagere - indkomståret 2016.....                             | 21        |
| 3.1.2. Kontrollen af selvstændige og medhjælpende ægtefæller – indkomståret 2016 ..... | 23        |
| 3.1.3. Kontrollen af lønmodtagere - 1. halvår 2017 .....                               | 24        |
| 3.1.4. Undersøgelse af selvstændige for indkomståret 2017 .....                        | 25        |
| 3.1.5. Undersøgelse af medarbejdende ægtefæller ophører .....                          | 25        |
| 3.2. A-kassernes digitale stikprøvekontrol ved brug af data fra FerieKonto .....       | 26        |
| 3.3. Tilbagebetaling fra medlemmerne .....   | 28        |
| 3.4. Anmeldelser fra andre myndigheder .....   | 29        |
| <b>Kapitel 4. Eksport af dagpenge .....</b>  | <b>31</b> |
| 4.1. Udviklingen i eksporter af dagpenge til et andet EU/EØS-land .....                | 31        |
| 4.1.1. Udvikling i antallet af eksporter.....  | 31        |
| 4.1.2. Udviklingen i hvilke statsborgere der benytter retten til eksport .....         | 32        |
| 4.1.3. Antal eksporter til hjemland og andel som får dispensation.....                 | 33        |
| 4.1.4. Vigtigste eksportlande i 2017 .....   | 33        |
| 4.1.5. Hvilke eksportlande vender medlemmet ikke tilbage fra.....                      | 34        |
| 4.1.6. Ledighed før eksport.....   | 35        |
| 4.1.7. A-kassernes administration af eksport af dagpenge .....                         | 36        |
| 4.1.8. Den udenlandske arbejdsformidlings opfølgning i 2017 .....                      | 37        |
| 4.1.9. A-kassernes registrering af tilbagebetaling af EØS-dagpenge .....               | 37        |
| 4.2. Indberetning af udenlandske arbejds- og forsikringsperioder.....                  | 37        |
| <b>Kapitel 5. Tilsyn med kommunernes administration .....</b>                          | <b>39</b> |
| 5.1. Gennemgangen af de kommunale revisionsberetninger .....                           | 39        |
| <b>Kapitel 6. Resultatet af kommunetilsynet .....</b>                                  | <b>41</b> |
| 6.1. Gennemgangen af de kommunale revisionsberetninger 2016 .....                      | 41        |
| 6.1.1. Resultatet af gennemgangen af de kommunale revisionsberetninger ...             | 41        |
| 6.1.2. Modernisering af den kommunale revisionsordning.....                            | 42        |

|  |           |
|--|-----------|
| 6.1.3. Fokusrevision 2018 om mentorstøtte .....                                    | 42        |
| 6.1.4. Fokusrevision 2018 om tegnsprogstolkning .....                              | 43        |
| 6.2. Det kommunale rådighedstilsyn .....   | 44        |
| 6.1.1. Det kommunale rådighedstilsyn i 2018 .....                                  | 45        |
| <b>Kapitel 7. Det moderniserede rådighedstilsyn med a-kasser og kommuner .....</b> | <b>47</b> |
| 7.1. Det moderniserede rådighedstilsyn med a-kasserne .....                        | 47        |
| 7.1.1. Foreløbige resultater .....   | 51        |
| 7.1.2. Fortsat udvikling .....   | 51        |
| 7.2. Det moderniserede rådighedstilsyn med kommunerne.....                         | 52        |
| <b>Kapitel 8. Generelle udviklingsinitiativer .....</b>                            | <b>55</b> |
| 8.1. Styregruppen for Fejludbetalinger og Kontrol.....                             | 55        |
| 8.2. EESSI - Elektronisk udveksling af oplysninger vedrørende socialsikring.....   | 57        |
| 8.3. Faglig monitorering og skærpet opfølgning på kommunernes indsats .....        | 59        |
| 8.3.1. Faglig monitorering af beskæftigelsesindsatsen i alle kommuner .....        | 60        |
| 8.3.2. Skærpet opfølgning.....   | 60        |
| 8.3.3. Genopretningsperiode.....   | 61        |
| <b>Kapitel 9. Lufthavnstilsynet .....</b>  | <b>62</b> |
| <b>Kapitel 10. Rigsrevisionsundersøgelser.....</b>                                 | <b>64</b> |
| 10.1. Beretninger i 1. halvår 2018 på Beskæftigelsesministeriets tilsynsområde ..  | 64        |
| 10.1.1. Ministeriernes tilsyn med refusionen til kommunerne .....                  | 64        |
| 10.2. Opfølgning på beretninger på Beskæftigelsesministeriets tilsynsområde ....   | 66        |
| 10.2.1. Ministeriernes tilsyn med refusionen til kommunerne (opfølgning) ....      | 66        |
| 10.3. Øvrigt afgivne beretninger.....  | 67        |
| 10.3.1. Udflytning af statslige arbejdspladser .....                               | 67        |
| 10.4. Opfølgning på øvrigt afgivne beretninger.....                                | 68        |
| 10.4.1. Styring af it-sikkerhed hos it-leverandører .....                          | 68        |

# Kapitel 1. Indledning

Denne statusrapport for 1. halvår 2018 beskriver aktiviteterne og resultaterne af Styrelsen for Arbejdsmarked og Rekrutterings (STAR) samlede tilsynsindsats med a-kasser og kommuner.

STAR fører tilsyn med a-kasserne, jf. bl.a. § 88 i lov om arbejdsløshedsforsikring m.v. om tilsyn med de anerkendte a-kassers administration, økonomi, regnskaber og revision. Herudover også med a-kassernes medlemmer og det særskilte tilsyn med a-kassernes administration af rådighed.

Rapporten omhandler desuden det kommunale tilsyn, herunder resultater vedrørende kommunernes rådighedsadministration, jf. § 13d i lov om aktiv socialpolitik, samt resultaterne fra gennemgangen af de kommunale revisionsberetninger.

Dagpengeformen blev fuldt indfaset pr. 1. juli 2017 og medførte en række væsentlige ændringer for styrelsens tilsynsindsats overfor a-kasserne og skabte mulighed for udviklingen af Advismodel-len.

I forhold til kommunerne har de umiddelbare tendenser fra gennemgangen af de kommunale revisionsberetninger, bl.a. vist, at antallet af kommuner med revisionsbemærkninger er faldet og der er flere kommuner der generelt administrerer personsagsområderne i overensstemmelse med lovgivningen.

Moderniseringen af rådighedstilsynet som resultat af Trepartsaftale II har på a-kasseområdet betydet, at styrelsen har idriftsat en offentlig benchmarking af dagpengemodtageres jobsøgning til at følge op på a-kassers administration af rådighedsreglerne. Rådighedstilsynet videreudvikles fortsat, bl.a. med en benchmarking af jobparate kontanthjælpsmodtageres jobsøgning.

Udover beskrivelsen af de konkrete tilsynsopgaver og resultaterne heraf leverer rapporten også en status for udviklingen af tilsynsindsatsen. Den fortsatte udvikling på hhv. a-kasseområdet og kommuneområdet beskrives i særskilte kapitler. Derudover er der et kapitel som omhandler de udviklingsinitiativer, som går på

tværs herunder fx den fællesoffentlige Styregruppe for Fejludbetalinger og Kontrol (SFK) samt det internationale initiativ EESSI.

## Kapitel 2. Tilsynet med a-kasserne

STAR fører tilsyn med a-kasserne, jf. bl.a. § 88 i lov om arbejdsløshedsforsikring m.v. om tilsyn med de anerkendte a-kassers administration, økonomi, regnskaber og revision. Herudover også med a-kassernes medlemmer og det særskilte tilsyn med a-kassernes administration af rådighed. STAR fører også tilsyn i samarbejde med andre offentlige myndigheder, jf. lov om arbejdsløshedsforsikring m.v. §§ 90a-91b.

Styrelsens tilsyn er dels baseret på opfølgning på resultaterne af det dialogbaserede tilsyn som først og fremmest er baseret på løbende turnusmøder med samtlige a-kasser.

En del af tilsynene foregår digitalt på baggrund af udviklingen af digitale værktøjer til styrelsens tilsyn og overvågning af a-kasserne. Fx føres der på grundlag af Advismodellen og det moderniserede rådighedstilsyn (jf. særskilte afsnit herom) tilsyn med hhv. a-kassernes administration og udbetaling af dagpenge samt med a-kassernes administration af rådighedsreglerne.

En betydelig del af tilsynet med a-kasserne er baseret på opfølgningen på revisionen af a-kasserne, som udføres af a-kassernes revisorer. Denne årlige revisionsmæssige gennemgang af bl.a. administration og regnskab, afrapporteres i a-kassernes revisionsprotokollater, som fremsendes til styrelsen til nærmere gennemgang og opfølgning. Det sikres derved, at a-kasserens regnskaber er rigtige og statens tilskud er modtaget og brugt i overensstemmelse med lovgivningen.

### **2.1. Grundlaget for STAR's tilsyn med a-kasserne**

Styrelsens tilsyn er baseret på følgende grundlag:

- Bekendtgørelse om krav til a-kassernes kontrol og administration (bekendtgørelse nr. 986 af 29. juni 2016)
- Bekendtgørelse om tilsynet med de anerkendte a-kassers økonomi og regnskabsvæsen (bekendtgørelse nr. 982 af 29. juni 2016)
- Bekendtgørelse om revision af de anerkendte a-kasser (bekendtgørelse nr. 289 af 20. april 2018)

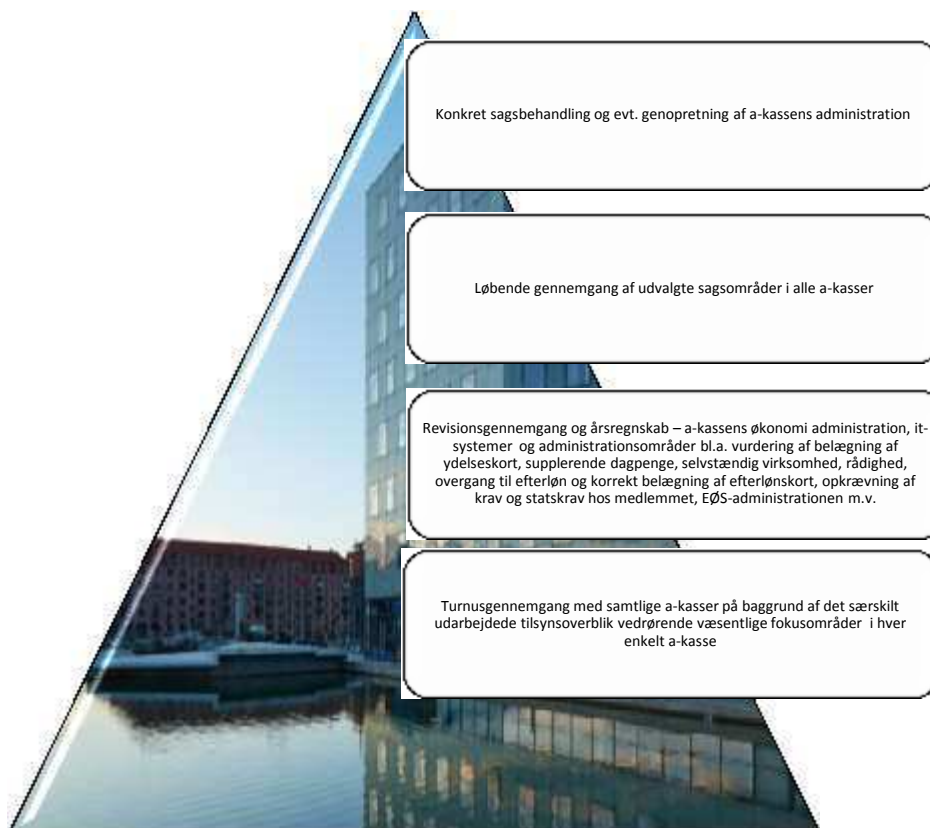
- Bekendtgørelse om tilsynet med de anderkendte arbejdsløshedskassers administration (bekendtgørelse 983 af 29. juni 2016)

I tilsynsindsatsen, har styrelsen bl.a. fokus på følgende områder:

1. A-kassernes administration og udbetaling af ydelser og lovmedholdigheden af administrationen af udbetalingen af ydelser.
2. A-kassernes rådighedsadministration, der knytter sig til a-kassernes administration af reglerne om rådighed og selvfor skyldt ledighed.
3. A-kassernes administration og revisionen af a-kasserne særligt med henblik på aflæggelse af korrekt regnskab mm. Og forvaltningen af relevante væsentlige sagsområder – først og fremmest revisionsgennemgang og årsregnskab – herunder særligt vurdering af belægning af ydelseskort, supplerende dagpenge, selvstændig virksomhed, rådighed, overgang til efterløn og korrekt belægning af efterlønskort, opkrævning af restancekrav og statskrav hos medlemmet, medlemsbidrag, EØS-administrationen m.v. indgår som et væsentligt element heri.
4. Tilsyn med revisionens udførelse.
5. A-kassernes relationer med andre i den beskæftigelsespolitiske indsats – fx kommunerne.
6. Indsatsen vedrørende snyd og fejludbetalinger.
7. Eventuelle andre forhold herunder vedtægtsforhold, spørgsmål om a-kassernes formål, klagesager og -frekvens på baggrund af oplysninger fra Center for Klager om Arbejdsløshedsforsikring, medlemsbidrag og medlemskontingent, administrative fælleskaber, IT-sikkerhed (og databeskyttelseslovgivning), medlemshenvendelser m.m.

Hovedelementerne illustreres i figur 1 nedenfor.

**Figur 1 - elementer i tilsynet med a-kasserne**



Kilde: Styrelsen for Arbejdsmarked og Rekruttering

På **første trin** i tilsynet er udgangspunktet for styrelsens tilsyn nøgletalsoversigter og tilsynsoverblik for a-kasserne, som lægges til grund for gennemførelsen af de løbende obligatoriske turnusmøder med a-kasserne.

Kilderne til denne gennemgang fremgår af tilsynsoverblikket og omfatter bl.a. medlems- og økonomioversigter fra revisionsprotokollaterne, revisorens bemærkninger i forbindelse med gennemgangen, klagesager og -frekvenser, resultatet af registersamkørsler m.v.

På **andet trin** foretages en gennemgang af de indsendte årsregnskaber og revisorerens beretninger om den udførte revision, der er gennemført i henhold til reglerne i bekendtgørelsen om revision af de anerkendte a-kasser.

En meget væsentlig del af den særligt risikobetonede administration i a-kasserne afrapporteres i forbindelse med det årlige revisi-



onsarbejde, og styrelsen anvender a-kassernes regnskab som en væsentlig indikator for vurderingen af den generelle administration. Tilsynet omfatter både a-kassens egne midler og de modtagne statslige refusionstilskud. Styrelsens tværgående vurdering af revisionens resultater afrapporteres også samlet overfor a-kassernes revisorer.

Med den ændrede tilsynsindsats med implementeringen af dagpengereformen fra 1. juli 2017 er fokus ændret, idet der på det **tredje trin** laves en løbende vurdering af udvalgte sagsområder i alle a-kasser. Der er dels tale om overvågning af administrationen men også egentlig kontrol af a-kassernes administration.

På **fjerde trin** kan styrelsen i særlige tilfælde, på baggrund af oplysninger fra trin 1-3 og yderligere indhentede redegørelser i a-kassen, foretage en mere vidtgående gennemgang af a-kassens administration. Styrelsen kan pålægge a-kassen at foretage en nærmere fastlagt opfølgning indtil a-kassens administration er rettet op igen.

## 2.2. Turnusmøder – Dialogbaseret tilsyn

Styrelsen afholder som led i tilsynet med a-kasserne løbende turnusmøder med samtlige a-kasser efter en fast kadence.

### 2.2.1. Turnusmøder

Turnusmøder er et væsentligt led i det resultatorienterede og dialogbaserede tilsyn med den enkelte a-kasse. Mødekadencen er, at der inden for en periode på ca. 1½ år løbende gennemføres individuelle møder med samtlige a-kasser.

Et væsentligt element i turnusmøderne er en drøftelse af styrelsens vurdering af a-kassens kvalitetsniveau på udvalgte væsentlige områder. Til brug for denne vurdering udarbejder styrelsen et tilsynsoverblik med det formål at have et grundlag for en drøftelse med den enkelte a-kasse om performance, effektivitet, kvalitetsmetodik, sagsbehandlingskvalitet og regeloverholdelse, rettidigheder, grad af egenkontrol, evaluering af a-kassens samlede performance i styrelsen tilsyn, serviceprofil, udbetalingsrutiner, fejl, klager, digitalisering m.v.

I udarbejdelsen af dette tilsynsoverblik indgår bl.a.:

- Resultaterne af styrelsens forskellige tilsynsinitiativer.
- A-kasserevisorernes konklusioner i a-kassernes revisionsprotokollater om bl.a.
  - a. administration af udbetalingsgrundlaget for a-kasse-ydelser,
  - b. administrative rutiner og processer,
  - c. it-system, herunder sikkerhedspolitik, tredjepartserklæringer og forretningsgangsbeskrivelser,
  - d. a-kassens tilsyn og kontrolfunktioner i forhold til eventuelle afdelinger,
  - e. regeloverholdelse,
  - f. overholdelse af retningslinjer i forbindelse med eventuelt administrationsfællesskab med en faglig organisation, og
  - g. a-kassens økonomi og regnskab, herunder refusionsregnskab og bogholderi.
- Data og udtræk fra a-kassernes indrapporteringer af tællerdata og til STAR´s øvrige registre som FLEUR, UPH-registeret m.m.
- Servicemål.
- Kvalitetssikring og graden af interne kontrolprocedurer.
- Antal og karakter af indberetninger fra Center for Klager om Arbejdsløshedsforsikring (CKA), hvis CKA har udtalt kritik af a-kassens sagsbehandling herunder antal af klagesager, omgørelsesprocenter, hjemvisninger mm.
- Statistik over styrelsens opgørelse over a-kassernes afregning af tilbagebetalinger, herunder fordelingen mellem beløb, som vedrører uagtsomhed, svig og a-kassens egne administrative fejl (eneansvarssager).
- A-kassens overholdelse af tidsfrister i forhold til fx afregninger af refusioner, renter, medlemsbidrag og indsendelse af månedsbalancer.
- Antal og karakteren af klager fra medlemmer over a-kassens administration.
- A-kassernes ønsker og behov for administrative tilpasninger og forbedringer.

Der er i forbindelse med dagpengereformens ikrafttræden 1. juli 2017 etableret nye og mere omfattende datakilder i form af bl.a. tællerdata.

De nye datakilder har givet mulighed for at tilføre tilsynsoverblikket langt flere informationer om den enkelte a-kasse og dermed

en mere præcis vurdering af a-kasses administration, økonomi og arbejdsmarkedspolitisk indsats. Der er derfor i 1. halvår af 2018 arbejdet med et nyt datagrundlag for turnusmøder og det informationsgrundlag de bygger på.

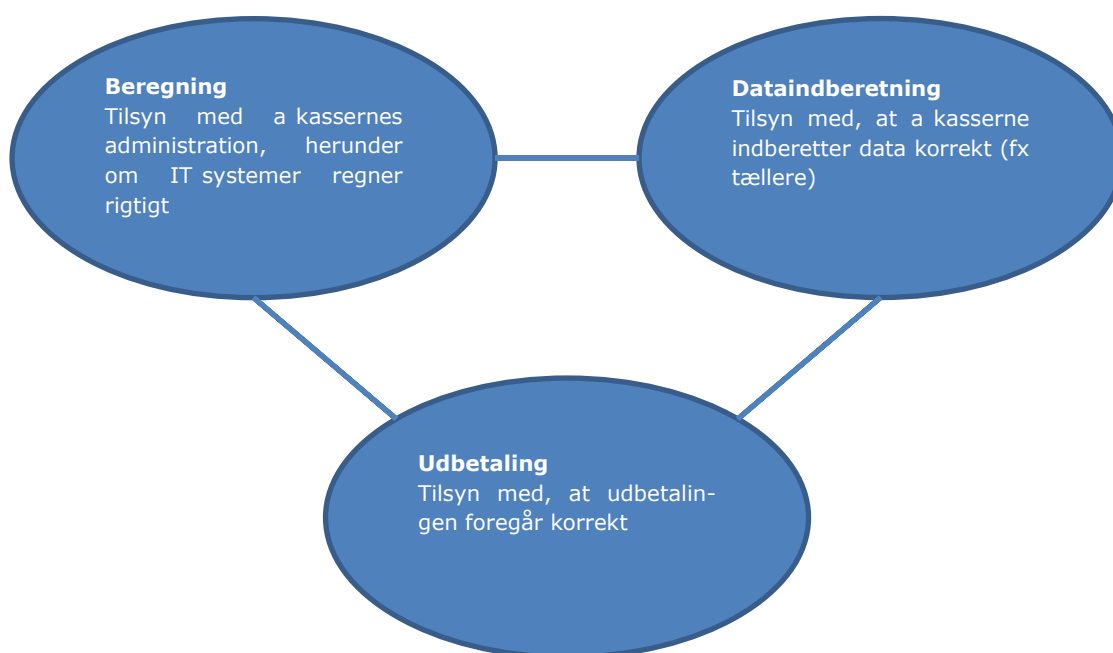
## 2.3. Dagpengereformen og tilsynet

I 2017 trådte dagpengereformen i kraft. Reformen og lovændringerne sigter mod at understøtte en digitaliseret sagsbehandling med færrest mulige manuelle processer i a-kasserne. Med reformen er der etableret et digitalt, registerbaseret og mere automatiseret dagpengesystem, hvor beregningen af retten til ydelser og sats foregår på baggrund af objektive oplysninger fra bl.a. Indkomstregisteret. Som led i opfølgningen indberettes en lang række oplysninger fra a-kasserne til styrelsen om a-kassens sagsbehandling.

### 2.3.1. Administrations- og tilsynsmodel

Med dagpengereformen er rammerne for et fleksibelt og indkomstbaseret dagpengesystem med månedsudbetaling af dagpenge fastlagt. Dagpengereformen har med den øgede digitalisering givet styrelsen nye muligheder for at føre tilsyn og kontrol med a-kassernes administration, herunder beregning, dataindberetning og udbetaling af ydelser jf. figuren nedenfor.

**Figur 2: Tilsyns- og kontrolindsatsen efter implementeringen af dagpengereformen**



Under hver af overskrifterne i ovenstående figur (hhv. Beregning, Dataindberetning og Udbetaling) beskrives først regelgrundlaget som resultat af reformen og herefter styrelsens generelle tilsynsaktiviteter indenfor hvert område.

### *Beregning*

I styrelsens tilsynsindsats indgår bl.a., at a-kassernes IT-systemer beregner rigtigt hvad angår medlemmernes satser, opfyldelse af indkomstkrav, udbetaling mv. Til dette formål er a-kassernes gennemførelse af de såkaldte testcases det vigtigste værktøj.

### *Testcases*

Af dagpengereformens regelgrundlag fremgår det, at for at sikre, at alle a-kassers IT-systemer regner korrekt og ens, skal den enkelte a-kasse gennemføre testcases, som er tilrettelagt af styrelsen. Styrelsen fastsætter et konkret testresultat, som a-kassens gennemførelse af testcasen skal opnå. A-kasserne skulle gennemføre testcases i forbindelse med reformen, og styrelsen kan ligeledes pålægge a-kassen at gennemføre testcases løbende.

De 52 testcases var inden for følgende områder:

- Sats
- Indkomst- og beskæftigelseskrav
- Udbetaling
- Regulering
- Supplerende dagpenge
- Karens
- Deltidsforsikring og skift af forsikringsstatus.

Testcasene opdateres løbende, så de til stadighed opfylder og er dækkende for de gældende regler, herunder at de er opdateret med de gældende beløbsgrænser og satser. A-kasserne har dermed mulighed for at teste deres it-systemer, fx ved lovændringer. Såfremt der er tale om mere indgribende ændringer i lovgivningen eller en a-kasses IT-system, kan styrelsen stille krav om gennemførelse af testcases på alle eller enkelte områder, herunder om revisorattestation.

Testcasene vil blive opdateret med de nye satser pr. 1. januar 2019, således at a-kasserne kan foretage test i starten af januar måned 2019.

### *Dataindberetning*

Grundlaget for styrelsens tilsyn er data fra alle de registre, som styrelsen har adgang til om a-kassernes medlemmer. Det er både de registre, som styrelsen selv "ejer" og registre som leveres af andre myndigheder.

Det gælder bl.a. FLEUR<sup>1</sup>-registeret, hvortil a-kasserne afleverer oplysninger om udbetaling af dagpenge, efterløn, feriedagpenge mv. og det gælder Det Fælles Datagrundlag (DFDG), hvor a-kasserne afleverer oplysninger om beskæftigelsesforanstaltninger mv. Videre er det registeroplysninger fra Indkomstregisteret, CPR - Det Centrale Personregister, CVR og andre offentlige registre.

I forbindelse med dagpengereformen kom en yderligere datakilde til, nemlig tællerdata.

Da det er afgørende for gennemførelsen af styrelsens tilsyn, at data til brug for tilsynet er korrekt, har styrelsen haft fokus på den nye datakilde, tællerdata, som er nærmere beskrevet nedenfor.

### *Tællere*

Af regelgrundlaget for dagpengereformen fremgår det, at a-kasserne skal benytte et ensartet opgørelsesgrundlag (tællere) i forbindelse med opgørelse af medlemmernes ret til ydelser. Arbejdsløshedskassen skal opgøre, registrere og løbende indberette tællere om deres ledige medlemmer.

En "tæller" er en konkret oplysning om et medlems rettigheder i dagpengesystemet, hvor formålet er at sikre, at alle a-kasser gennemfører udbetalingen af ydelser mv. ens.

For hvert enkelt medlem der modtager ydelser, skal a-kassen løbende indberette resultatet af det enkelte medlems tællere til STAR. Tælleren er bl.a. oplysningen om datoen for det enkelte medlems indplacering i dagpengesystemet, det enkelte medlems dagpengesats, medlemmets forbrug af ydelser, medlemmets be-

---

<sup>1</sup> Forsikrede Ledige & Efterlønsmodtageres Udbetalings Register.

skæftigelseskonto mv. Tællerne føder ind med data til Advismodellen (jf. særskilt afsnit herom).

Eksempler på informationer, som registreres i tællerne fremgår af nedenstående faktaboks.

#### Faktaboks: Tællerdata

A-kasserne skal løbende indberette tælleroplysninger om bl.a.:

- Medlemmets indplacering i dagpengesystemet (eksempel på data er dato, startsaldo, om indplaceringen er baseret på indkomst, beskæftigelseskrav eller uddannelse og hvilket dokumentationsgrundlag, der ligger til grund (fx indkomstregister, EØS eller beskæftigelseskonto).
- Medlemmets referenceperiode
- Medlemmets dagpengesats
- Medlemmets forbrug af ret til dagpenge
- Medlemmets forventede og faktiske dato for udløb af retten til dagpenge
- Medlemmets Beskæftigelseskonto
- Medlemmets genindplaceringskonto
- Supplerende dagpengekonto

Kilde: Styrelsen for Arbejdsmarked og Rekruttering

Alle centrale data skal opgøres ens for alle ledige medlemmer på tværs af a-kasser og skal udstilles for den ledige.

Tællere anvendes i flere sammenhænge. Udstillingen af informationer fra tællerne på Jobnet giver den ledige mulighed for selv at kunne følge sin dagpengestatus på forbrug, saldo på beskæftigelseskontoen mv. Dermed får den ledige større viden om sin egen situation og incitament til at tage ansvar for sin egen jobsøgning og deltagelse på arbejdsmarkedet.

Tællerdata anvendes også til beregning af den kommunale medfinansiering af arbejdsløshedsdagpenge, styrelsens løbende overvågning af reformen, besvarelse af spørgsmål fra Folketinget, beskæftigelsesministeren med flere og, særligt interessant i denne sammenhæng, styrelsens tilsyn med a-kasserne.

#### *”Tællervalidering”*

I efteråret 2017 blev styrelsen bekendt med en række indberetningsfejl til tællerne om de lediges dagpengesituation. Fejlene havde betydning for tilsyn, statistik og den kommunale medfinansiering, men ikke for udbetalingen af dagpenge.

I løbet af 1. kvartal 2018 gennemførte styrelsen et større valideringsarbejde i samarbejde med a-kasserne. Arbejdet blev afsluttet den 9. april 2018 med en revisorerklæring fra IT-leverandøren for hver a-kasse. Erklæringerne dækkede alle a-kasser og viste, at der udestod enkelte fejl som styrelsen bad a-kasserne rette op på hurtigst muligt, hvilket blev gjort inden deadline i maj 2018.

Styrelsen har som opfølgning på valideringen tilrettelagt en række kontroller, som giver en hurtig og effektiv information om a-kassernes indberetninger af oplysninger til tællerne. Dette system har allerede vist sig effektivt til at sikre, at datofejl kan findes hurtigt.

### *Udbetaling*

I styrelsens tilsyn med a-kasserne indgår, at udbetalingen af dagpenge foregår efter reglerne.

Tidligere gennemførte styrelsen en bagudrettet Indkomstregisterkontrol, men med dagpengereformen er denne erstattet af den løbende regulering, som er beskrevet nedenfor.

Udbetalinger og reguleringer kan nu "tjekkes" løbende ved hjælp af data fra Indkomstregisteret. Efter dagpengereformen indsender medlemmerne dagpengekortet inden månedens udgang og a-kasserne udbetaler månedens dagpenge på baggrund heraf.

Det betyder, at månedens dagpenge udbetales som en acoutoudbetaling for det forventede timetal, som medlemmet måtte være ledig og medlemmernes oplysninger på dagpengekortet om arbejdstimer og indtægter sammenholdes med arbejdsgivernes oplysninger til Indkomstregisteret for samme periode. Hvis der ikke er overensstemmelse mellem disse to sæt af oplysninger, skal der automatisk gennemføres en regulering. A-kassen skal alene behandle sagen, såfremt medlemmet har indsigelser mod den påtænkte regulering.

De nye regler har derved gjort den tidligere gennemførte Indkomstregisterkontrol overflødig. Ligeledes har dagpengereformen skabt grundlaget for udviklingen af digitalt tilsyn med a-kassernes administration og udbetaling via Advismodellen.

### 2.3.2. Advismodellen i samspillet mellem STAR og a-kasserne

I forbindelse med dagpengereformens implementering blev styrelsens muligheder for at føre tilsyn med a-kassernes administration og udbetaling forbedret. De nye tællerdata, som indberettes af a-kasserne, kan samkøres med offentlige registre samt styrelsens egne oplysninger i *det fælles datagrundlag* (DFDG) og har givet mulighed for at udvikle en digital og databaseret løsning for tilsyn med og overvågning af a-kassernes udbetaling af ydelser. Via sammenkørslen af data er det muligt at advisere a-kasserne om mulige fejl i a-kassernes administration og udbetalinger. Såfremt der identificeres sager, som ser ud til at stride mod lovgivningen, sendes disse som undringslister til kontrol i a-kassen, som senere tilbagerapporterer resultater til styrelsen.

Med baggrund i lovgivningen og ud fra risiko og væsentlighed er der udpeget en række regler og krav, hvor der er øget risiko for fejladministration i a-kasserne. På baggrund af disse udvikles foreløbigt 17 tilsynsspør med planer om løbende udvikling af flere.

Tilsynssporene retter sig både mod beregning og udbetaling af arbejdsløshedsdagpenge, og løsningen er afhængig af korrekt dataindberetning af bl.a. tællerdata fra a-kasserne.

#### Faktaboks: Eksempler på tilsynsspør:

- A-kassen skal sikre, at et ledigt medlem har haft tilstrækkelig indkomst/timer inden for en bestemt periode eller har gennemført en uddannelse for at opnå ret til dagpenge (beskæftigelseskrav)
- Underoplysning af timer og efterfølgende regulering af udbetaling. A-kassen skal kontrollere medlemmer, der underoplyser antallet af arbejdstimer på ydelseskortet med mere end 37 timer ("Studsetærskel").

Kilde: Styrelsen for Arbejdsmarked og Rekruttering

#### *Udveksling af undringslister og data mellem a-kasser og styrelsen*

Som illustreret i nedenstående figur 3 vil de nye tilsynsaktiviteter foregå i tæt samspil med a-kasserne, idet styrelsen ved hjælp af Advismodellen vil lave forskellige dataudtræk som udveksles med a-kasserne.

Via dataudtræk kan der udsøges enkeltsager på CPR-niveau, som giver anledning til undring. Styrelsen samler sagerne i undringslister til de enkelte a-kasser ud fra en formodning om, at sagerne kan være udtryk for fejl i sagsbehandlingen, og en gennemgang



af sagen af a-kasserne vil kunne belyse, om den formodning er korrekt.

A-kasserne vil kunne anvende undringslisterne på CPR-niveau i deres interne arbejde med tilpasning af egne kontrolforanstaltninger og justering af forretningsgange, således at fejl forebygges. På den måde vil Advismodellen som helhed kontinuerligt blive bedre.

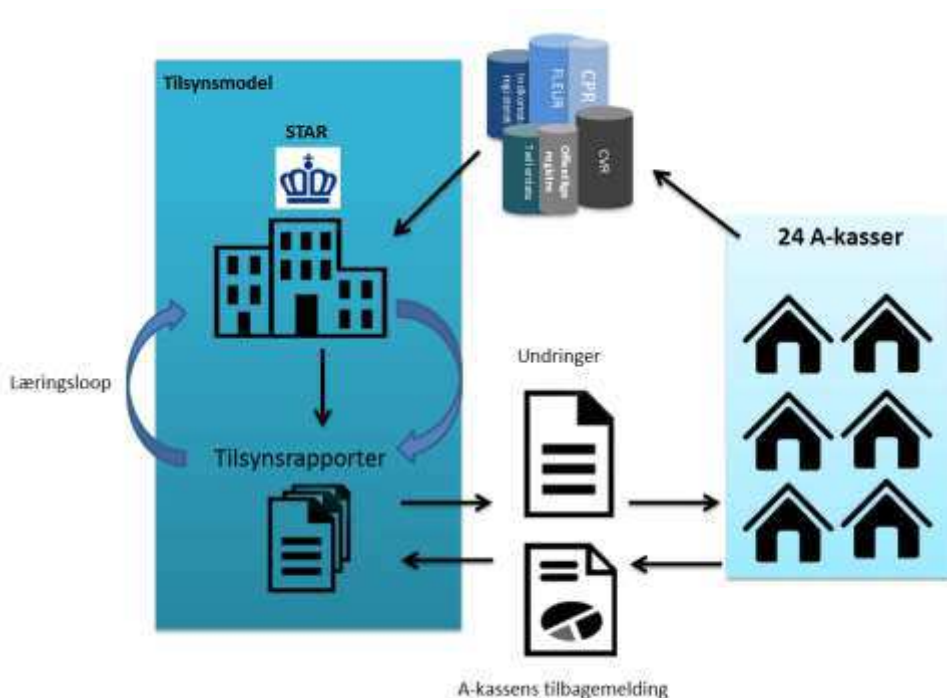
#### *Fejlspor og overvågningsspor*

Udover tilsynsspor, der afsøger sager med formodninger om fejl, såkaldte "fejlspor", indeholder løsningen også "overvågningsspor". I stedet for at fremstille undringslister med enkeltsager, overvåger disse spor mængder, tendenser og udvikling i et antal sager. Overvågningssporene kan fx anvendes til at sammenligne administrationspraksis på tværs af a-kasser. Dog kan en udvikling i et overvågningsspor lede til, at styrelsen finder specifikke eksempler på fejl, som styrelsen sender ud på lister efter samme metode som et fejlspor.

Fælles for fejlspor og overvågningsspor er, at styrelsen kan udveksle dataudtrækket med a-kasserne og senere få tilbagemeldinger herfra. A-kassernes tilbagemeldinger skaber grundlag for et læringsloop, som gør det muligt for styrelsen konstant at tilpasse og forbedre Advismodellen.

Nedenstående figur 3 illustrerer udvekslingen af undringslister med Advismodellen.

**Figur 3 Udveksling af data og undringslister mellem a-kasser og styrelsen**



### **2.3.3. Foreløbige resultater ved brug af Advismodellen**

Siden starten af 2018 har 6 pilot-a-kasser været involveret i udviklingen af Advismodellen.

Ved udgangen af første halvår er 4 tilsynsspor overgået til pilot-drift, hvilket betyder, at de kan anvendes til at føre reelle tilsyn overfor de a-kasser, som deltager i udviklingsarbejdet og der foretages udtræk og udsendes eventuelle undringer til pilot-a-kasserne i slutningen af september.

I slutningen af oktober 2018 vil alle a-kasser blive præsenteret for Advismodellen og de foreløbige resultater. Herefter vil der foretages udtræk i en fast kadence og blive udsendt eventuelle undringer til alle a-kasser.

### **2.3.4. Fortsat udvikling af Advismodellen**

Advismodellen er under fortsat udvikling da flere af de datakilder, som føder ind til de enkelte spor, er nyetablerede i forbindelse med implementeringen af dagpengereformen.

A-kasserne har siden 2. halvår 2017 indberettet data til styrelsen. Udviklingen af de foreløbigt 17 tilsynsspor vil fortsætte ind i foråret 2019. Efterfølgende vil løsningen blive videreudviklet i takt med at behovet for nye tilsynsspor opstår.

I forbindelse med aftale om et nyt dagpengesystem for fremtidens arbejdsmarked træder nye regler for bl.a. selvstændiges optjening af dagpengeret i kraft den 1. oktober 2018. I den forbindelse er der behov for, at STAR og a-kasserne kan opnå adgang til en række oplysninger vedrørende årsopgørelse og moms i SKAT. Til dette formål er SKAT ved at etablere en generel udstillingsløsning (GUL). Den forventes at være i drift medio 2019.

GUL vil bestå af en databank og en udstillingsplatform. Databanken vil indeholde data fra SKATs eksisterende datakilder, i første omgang forskudsopgørelser, årsopgørelser og momsoplysninger.

GUL vil blive anvendt som en ny datakilde og til udvikling af nye tilsynsspor i Advismodellen, særligt med henblik på tilsyn og kontrol vedrørende selvstændige.

#### *Anvendelsesmuligheder for Advismodellen*

Udvekslingen af undringslister og dialogen mellem a-kasserne og styrelsen rummer mange muligheder for videreudvikling af Advismodellen. Når implementeringen af de foreløbige 17 tilsynsspor er tilendebragt, kan løsningen også anvendes til:

- Analyser på tværs af a-kasser
- Udvikling af nye tilsynsspor efter behov, fx ved regelændringer
- Udvikling af IT-system til udveksling af undringslister med a-kasserne
- Et fortsat læringsloop til forbedring af modellen.
- Avancerede dataanalyser af større datamængder

Eksempler på mulige analyser kan være en analyse af administrationen af reglerne om medlemmets ret til supplerende dagpenge belyst på tværs af a-kasserne, et benchmark af to a-kassers administration på et givet område eller en analyse af klynger af a-kasser. Klynger af a-kasser kan bl.a. være a-kasser af samme størrelse, a-kasser med ensartede medlemsgrupper mv. Det kan

være analyser af administrationen over tid eller analyser som følge af lovændringer.

I takt med implementeringen af løsningen vil styrelsen afsøge mulighederne for at erstatte eller forbedre nuværende kontroller, således at tilsynet foregår efter den bedst egnede metode og der ikke laves unødvendige kontroller.

Styrelsen vil afrapportere resultaterne af de tilsyn, som bliver foretaget via Advismodellen, i de kommende statusrapporter til Tilsynsrådet.

# Kapitel 3. Resultater af a-kasse-tilsynet

Styrelsen fører et supplerende tilsyn med rigtigheden af og a-kassernes anvendelse af de oplysninger, som ledige medlemmer og medlemmer på efterløn giver a-kassen om arbejde og indtægter mv., jf. lov om arbejdsløshedsforsikring m.v. §§ 88-91b.

Kontrollen består bl.a. i overvågning af a-kassernes anvendelse af medlemmernes oplysninger i Indkomstregistret, ved udtræk af ydelsesmodtageres oplysninger til SKAT og ved anmeldelser.

## **3.1. Kontrol med dobbeltforsørgelse – Skatte-registerkontrol**

Som et supplement til a-kassernes egenkontrol har styrelsen - til og med indkomståret 2016 - anvendt oplysninger fra SKAT (skateregisterkontrollen) til at føre kontrol med, om lønmodtagere og især selvstændige på dagpenge – og efterlønsmodtagere har modtaget dobbeltforsørgelse.

Styrelsen har indhentet oplysninger fra SKAT for det sidst afsluttede indkomstår om dels lønindkomst og dels skattemæssige forhold om drift af selvstændig virksomhed. Oplysningerne er grupperet i forhold til størrelsen af indkomst og udbetalte ydelser. Styrelsen har herefter, på baggrund af oplysningerne og tidligere erfaringer på området, foretaget en kvalificeret vurdering af, hvilke grupper der skal indgå i kontrollen<sup>2</sup>.

### **3.1.1. Kontrollen af lønmodtagere - indkomståret 2016**

Kontrollen omfatter kun de sager, der hverken er indgået i indkomstregisterkontrollen eller i a-kassernes egenkontrol. I 2016 omfattede kontrollen 901 sager.

---

<sup>2</sup> Data fra SKAT foreligger for lønmodtagere i løbet af 2. kvartal og for selvstændige i 3. kvartal i det efterfølgende indkomstår. Data analyseres og kvalificeres i styrelsen inden udsendelse til a-kasserne. Kontrollen vedrørende 2016 for både lønmodtagere og selvstændige blev påbegyndt i 3. kvartal i 2017 og er afsluttet primo 2018.

I de sager, hvor a-kassen konstaterer, at der er sket en fejludbetaling, træffer a-kassen afgørelse over for medlemmet om tilbagebetaling, kasse-eneansvar og/eller efterbetaling.

**Tabel 1. Oversigt over antal sager, der er indgået i kontrollen og antal afgørelser**

| Resultat af kontrollen – antal sager | 2014 | 2015 | 2016 |
|--------------------------------------|------|------|------|
| Antal sager, der indgik i kontrollen | 577  | 581  | 901  |
| Antal afgørelser om tilbagebetaling  | 64   | 54   | 79   |
| Antal afgørelser om kasse-eneansvar  | 6    | 3    | 3    |

Kilde: Styrelsen for Arbejdsmarked og Rekruttering

A-kassen træffer afgørelse om *tilbagebetaling*, når medlemmet ved svig eller uagtsomhed har fået udbetalt en ydelse, som medlemmet ikke var berettiget til.

A-kassen træffer afgørelse om *kasse-eneansvar*, når a-kassen er ansvarlig for fejlen. Her mister a-kassen retten til refusion fra staten og skal selv afholde udgiften. Kasse-eneansvarssager kan bl.a. skyldes, at et medlem har fået udbetalt en ydelse ved en fejl, men der er ikke hjemmel i lov om arbejdsløshedsforsikring mv. til at kræve beløbet tilbage fra medlemmet. Det kan være fx regne - eller tastefejl fra a-kassens side, eller det kan være fejl i sagsbehandlingen.

A-kassen træffer afgørelse om *efterbetaling*, når kontrollen viser, at medlemmet ikke har fået den ydelse, som medlemmet var berettiget til. Denne type afgørelse er ikke relevant for kontrollen.

**Tabel 2. Oversigt over det økonomiske resultat**

| Resultat af kontrollen   | 2014<br>Mio.kr. | 2015<br>Mio.kr. | 2016<br>Mio.kr. |
|--|-----------------|-----------------|-----------------|
| Tilbagebetalingsbeløb  | 0,7             | 1,4             | 1,4             |
| Økonomiske resultat som følge af kasse-eneansvar   | >0,0            | >0,0            | >0,0            |
| Økonomiske resultat af sanktioner (karantænetimer)                                       | 0,6             | 1,4             | 1,4             |
| <b>Det samlede økonomiske resultat af tilbagebetaling, kasse-eneansvar og karantæner</b> | <b>1,3</b>      | <b>2,8</b>      | <b>2,8</b>      |

Kilde: Styrelsen for Arbejdsmarked og Rekruttering

Det samlede resultat for skatteregisterkontrollen for lønmodtagere for indkomståret 2016 er således 2,8 mio. kr.

### 3.1.2. Kontrollen af selvstændige og medhjælpende ægtefæller – indkomstår 2016

Tidligere erfaringer viser, at en væsentlig del af de medlemmer, der er registreret med fulde ydelser og over/underskud af selvstændig virksomhed, drev selvstændig virksomhed ved udlejning, vindmølle-energi, solcelle-energi osv. Dette er foreneligt med retten til ydelser, og disse medlemmer er nu udgået af kontrollen allerede i udsøgningsfasen.

Videre viser erfaringerne, at for gruppen af medlemmer, der har modtaget mere end 100.000 kr. i ydelser og samtidig er registreret med drift af selvstændig virksomhed, er der risiko for fejludbetaling.

Endelig viser erfaringerne, at der kan være en risiko for fejludbetaling hos de medlemmer, der har modtaget 100.000 kr. eller mere i ydelser samtidig med, at være registreret som medarbejdende ægtefæller.

Kontrollen for 2016 omfatter i alt 225 medlemmer fordelt på selvstændige erhvervsdrivende (204) og medhjælpende ægtefæller(21).

Af de 204 om selvstændige erhvervsdrivende er der 30 sager, der allerede er behandlet af a-kassen af andre årsager<sup>3</sup> end i relation til skatregisterkontrollen. Det betyder, at disse sager ikke er medregnet i styrelsens resultat af kontrollen. Kontrollen af selvstændige omfatter således 174 sager.

#### *Resultatet af kontrollen af selvstændige for indkomståret 2016*

174 sager er behandlet som et led i skatregisterkontrollen.

Der er truffet afgørelse om tilbagebetaling i 14 sager med et samlet tilbagebetalingsbeløb på i alt 445.945 kr. kr. Det giver et gennemsnitligt tilbagebetalingsbeløb på ca. 31.853 kr. pr. sag. Hertil skal lægges det økonomiske resultat af sanktion, idet medlemmet skal afholde den pålagte sanktion i form af karantænetimer, inden der igen kan udbetales ydelser til medlemmet.

---

<sup>3</sup> At a-kassen af egen drift allerede har undersøgt, om medlemmet drev selvstændig virksomhed skyldes, at medlemmet selv har oplyst om drift af selvstændig virksomhed ved ledigheden eller i forbindelse med opstart af virksomheden, eller fordi medlemmet ikke drev selvstændig virksomhed i perioder med ydelser fra a-kassen.

**Tabel 3. Resultatet af undersøgelsen vedr. selvstændige (i 2016 i alt 14 sager)**

| Resultater  | 2014<br>Mio.kr. | 2015<br>Mio.kr. | 2016<br>Mio.kr. |
|---|-----------------|-----------------|-----------------|
| Tilbagebetalingsbeløb   | 0,8             | 1,0             | 0,5             |
| Økonomiske resultat af kasse-eneansvar                                      | 0,2             | 0,2             | 0,7             |
| Økonomiske resultat af sanktioner (karantænetimer)                          | 0,4             | 0,6             | 0,3             |
| <b>Det samlede økonomiske resultat af skatteregisterundersøgelsen i alt</b> | <b>1,4</b>      | <b>1,8</b>      | <b>1,5</b>      |

Kilde: Styrelsen for Arbejdsmarked og Rekruttering

Det samlede resultat af skatteregisterundersøgelsen for selvstændige for indkomståret 2016 er således ca. 1,5 mio. kr.

### *Resultatet af kontrollen for medhjælpende ægtefæller for indkomståret 2016*

Styrelsen har i kontrollen for indkomståret 2016 anmodet a-kasserne om at undersøge i alt 21 medlemmer, der har været registreret som medhjælpende ægtefælle og som har modtaget ydelser fra a-kassen.

Der er truffet afgørelse i 1 sag om tilbagebetaling af ydelser på i alt 17.725 kr. I 20 af sagerne har medlemmet enten oplyst korrekt om sit arbejde som medhjælpende ægtefælle, således at der er sket fradrag for arbejdstimer i overensstemmelse med reglerne, eller der har været tale om, at revisor fejlagtigt har registreret medlemmet som medarbejdende ægtefælle hos SKAT.

I de tilfælde, hvor revisor ved en fejl har registreret medlemmet som medhjælpende ægtefælle, har revisor kontaktet SKAT og fået ændret forholdet, således at medlemmet ikke er registreret som medhjælpende ægtefælle.

### **3.1.3. Kontrollen af lønmodtagere - 1. halvår 2017**

Styrelsen har gennemført kontrollen for lønmodtagere for 1. halvår 2017, idet risikoen for fejludbetaling fortsat er til stede frem til dagpengereformens ikrafttræden den 1. juli 2017.

Styrelsen har indhentet indkomstoplysninger for 1. halvår 2017 på i alt 384 medlemmer, hvor modtagne ydelser og arbejdstimer i Indkomstregistret overstiger 962 timer (det maksimale antal ydelsestimer i 1. halvår 2017). En stikprøve på 18 sager ud af de 384 sager viser, at der kun er fundet grundlag for at lade 1 af de 18 sager indgå i kontrollen. Der er altså grundlag for fejludbeta-



ling i mindre end 5 pct. af de udtrukne sager. Styrelsen har derfor valgt at lade samtlige disse sager udgå af kontrollen.

Kontrollen for lønmodtagere omfatter herefter medlemmer, hvor modtagne ydelser og B-indkomst registreret i Indkomstregisteret overstiger 962 timer (det maksimale antal ydelsestimer for 1. halvår 2017 og hvor B-indkomst omregnes).

Styrelsens undersøgelse for 1. halvår 2017 omfatter i alt 24 medlemmer. Skatteregisterundersøgelsen for Lønmodtagere for 1. halvår 2017 bliver sendt til a-kasserne september/oktober 2018 med frist til a-kasserne for afrapportering senest 4 måneder efter modtagelse af oplysningerne. Resultatet vil indgå i statusrapporten for 1. halvår 2019.

#### **3.1.4. Undersøgelse af selvstændige for indkomståret 2017**

Styrelsen gennemfører kontrollen for selvstændige erhvervsdrivende for hele 2017, idet der fortsat er risiko for fejludbetaling frem til Selvstændige-reformens implementering fra 1. oktober 2018 og overgangen til GUL (SKATs generelle udstillingsløsning). A-kasserne forventes at få adgang til GUL medio 2019.

Erfaringsmæssigt er risikoen for fejludbetalinger alt andet lige mindre for medlemmer, som ikke har modtaget fulde ydelser i kalenderåret. Styrelsens tilsyn er fokuseret på medlemmer, der har modtaget mere end 100.000 kr. i dagpenge / efterløn i 2017 og som er registreret med mere end 100.000 kr. salgsmoms.

Styrelsens undersøgelse for indkomståret 2017 omfatter i alt 54 medlemmer. Kontrollen for selvstændige erhvervsdrivende for indkomståret 2017 er sendt til a-kasserne ultimo september 2018 med frist for a-kasserne til at afrapportere senest 4 måneder efter modtagelse af oplysningerne. Resultatet vil indgå i statusrapporten for 1. halvår 2019.

#### **3.1.5. Undersøgelse af medarbejdende ægtefæller ophører**

Styrelsen har i perioden 2013 – 2016 årligt ladet en stikprøve af a-kassemedlemmer, der hos SKAT er oplyst at være medarbejdende ægtefæller, indgå i kontrollen.

Kontrollen i perioden 2013 til 2016 har resulteret i blot 1 afgørelse om fejludbetaling i hvert af de pågældende år, med et årligt tilbagebetalingsbeløb på mindre end 20.000 kr.

Styrelsen har på denne baggrund valgt at indstille undersøgelsen af medhjælpende ægtefæller fra og med 2017, idet resultatet af kontrollen har vist, at i hovedparten af sagerne har medlemmet enten oplyst korrekt om sit arbejde som medhjælpende ægtefælle, således at der er sket fradrag for arbejdstimer efter bekendtgørelse nr. 1303 af 14. december 2015 om drift af selvstændig virksomhed, eller der har været tale om, at revisor fejlagtigt har registreret medlemmet som medarbejdende ægtefælle hos SKAT. I de tilfælde, hvor revisor ved en fejl har registreret medlemmet som medhjælpende ægtefælle, har revisor kontaktet SKAT og fået ændret forholdet, således at medlemmet ikke er registreret som medhjælpende ægtefælle.

### **3.2. A-kassernes digitale stikprøvekontrol ved brug af data fra FerieKonto**

A-kasserne har siden den 1. januar 2012 gennemført digital kontrol ved brug af data fra Feriekonto som sikring mod dobbeltforsørgelse. Kontrollen sker ved, at oplysninger om udbetaling af feriepenge registersamkøres med a-kassernes oplysninger om udbetaling af ydelser. Effekten af kontrollen afrapporteres halvårligt til styrelsen og viste for perioden 2012 - 2014, at antallet af fejludbetalinger faldt ligesom det økonomiske resultat var faldende igennem hele perioden.

Indtil udvidelsen af dataleverancen den 1. maj 2015 har a-kasserne modtaget data fra Feriekonto inden hver udbetalingsperiode er slut, og a-kassen har derfor kunnet "forhåndsbelægge" medlemmets ydelseskort med data om ferie. Når ydelseskortet herefter bliver udstillet til medlemmet, vil medlemmet ikke kunne anmode om ydelser for dage hvor der afholdes ferie. På denne måde reduceres antallet af fejludbetalinger. A-kasserne forhåndsbelægger fortsat ydelseskort med ferie med de data og for de persongrupper, hvor udbetalingsperioden ikke er afsluttet.

Med indførelsen af Feriepengeinfo den 1. maj 2015 steg antallet af lønmodtagere, der kunne omfattes af kontrollen, fra ca. 1 mio. lønmodtagere til ca. 2,4 mio. lønmodtagere.

For den nye gruppe lønmodtagere kan data kun leveres bagudrettet. Dette betyder, at a-kassen først modtager data om ferie for disse medlemmer, måneden efter, at feriepengene er udbetalt og ferien afholdt. A-kassen kan altså ikke - for disse medlemmer - "forhåndsbelægge" medlemmets ydelseskort inden ydelseskortet udstilles til medlemmet til indtastning og på denne måde undgå fejludbetaling. Udvidelsen medførte derfor en stigning i antallet af fejludbetalinger i 2015 i en overgangsperiode.

#### *Resultatet af a-kassernes kontrol*

Resultatet for 2015 viste en stigning i antallet af fejludbetalinger og antallet af karantæner. Dette var i overensstemmelse med styrelsens forventninger i forbindelse med indførelse af Feriepengeinfo og dermed også udvidelse af gruppen af lønmodtagere, der omfatter af kontrollen.

Resultatet for 2017 viser, at antallet af fejludbetalinger i 2017 ligger på ca. 500 fejludbetaling om året. Samtidig er det økonomiske resultat faldende. Dette er i overensstemmelse med styrelsens forventning om, at antallet af fejludbetalinger vil falde tilbage til et leje svarende til før 2015 og at det gennemsnitlige tilbagebetalingsbeløb pr. sag vil være faldende.

#### *A-kasserne skal give besked til STAR<sup>4</sup> om eventuel uretmæssig udbetaling af feriepenge*

Hvis et medlem har modtaget feriepenge og ydelser fra a-kassen for samme periode, er der tale om dobbeltforsørgelse. I disse tilfælde, skal medlemmet oplyse til a-kassen, om medlemmet har været ledigt og stået til rådighed i perioden eller om medlemmet holdt ferie. Hvis medlemmet oplyser at have holdt ferie, skal a-kassen træffe afgørelse om eventuel tilbagebetaling og sanktion. Hvis medlemmet oplyser ikke at have holdt ferie, skal a-kassen sende besked herom til STAR, som eventuelt træffer afgørelse om at feriepenge er fejludbetalt og skal tilbagebetales. Det er Arbejdsmarkedets Feriefond, som forestår indkrævning af fejludbetalte feriepenge.

---

<sup>4</sup> STAR behandler sager om Ferieloven, herunder om tvister mellem lønmodtagere og arbejdsgivere om feriebetalingen eller retten hertil, indberetninger vedrørende kontrol med dobbeltforsørgelse, ansøgninger om u-hævede feriepenge, udbetaling af forældede feriepenge og modregning i feriepenge og overførsel af feriepenge. Herudover rådgiver STAR mundtligt borgere og andre interessenter om regelfortolkning. Det sker primært telefonisk. STAR har også tilsynsforpligtelsen for de private feriefonde og administrationen af Feriekonto og Feriepengeinfo. Endelig administrerer STAR den Dansk-tyske ferieaftale og dertil hørende sager. STAR har årligt ca. 2.200 henvendelser i telefonvagten og ca. 3.500 sager på skriftligt grundlag.

Antallet af beskeder fra a-kasserne til STAR er mere end 3-doblet i perioden 2012 – 2017. STAR registrerer fra og med 2018 antal indberetninger fra a-kasserne, antal indberetninger med fejludbetaling og det samlede tilbagebetalingsbeløb. Opgørelse over registreringen vil indgå i statusrapporten for 2018.

#### *Det samlede resultat af kontrollen*

A-kassernes kontrol for dobbeltforsørgelse ved brug af data fra Feriekonto resulterer både i et antal sager med fejludbetaling i a-kasserne og i et antal beskeder fra a-kasserne til STAR om eventuel dobbeltforsørgelse i form af fejludbetaling af feriepenge. Samtidig med at antallet af fejludbetalinger i a-kasserne er tilbage på niveauet før 2015, er antallet af beskeder fra a-kasserne til STAR stigende. Der er således et stigende antal medlemmer, der oplyser til a-kassen at de har været ledige og stået til rådighed i den kontrollerede periode, og hvor a-kassen derfor har sendt besked til STAR om eventuel dobbeltforsørgelse.

**Tabel 4. Oversigt over fejludbetalinger og økonomisk effekt ved brug af data fra Feriekonto**

| Periode | Antal fejludbetalinger | Økonomisk resultat af tilbagebetalingssager (mio. kr.) | Antal beskeder til STAR |
|---------|------------------------|--|-------------------------|
| 2012    | 808                    | 4,0  | 309                     |
| 2013    | 754                    | 3,2  | 326                     |
| 2014    | 559                    | 1,8  | 532                     |
| 2015    | 895                    | 6,7  | 827                     |
| 2016    | 478                    | 3,3  | 996                     |
| 2017    | 532                    | 2,8  | 880                     |

Kilde: Styrelsen for Arbejdsmarked og Rekruttering

### **3.3. Tilbagebetaling fra medlemmerne**

Når en a-kasse har truffet afgørelse om tilbagebetaling af en ydelse, indberettes beløbet til styrelsen med angivelse af, om der er tale om et svigskrav, et kasseansvar i henhold til § 86, stk. 4 i lovbekendtgørelse om arbejdsløshedsforsikring m.v. nr.225 af 22. marts 2018, eller et uagtsomhedskrav. Med kasseansvar menes, at a-kassen er ansvarlig for fejlen og derfor mister retten til refusion fra staten og i stedet selv skal afholde udgiften. Kasseansvarssager kan bl.a. skyldes, at et medlem har fået udbetalt en ydelse ved en fejl, men at der ikke er hjemmel i lov om arbejdsløshedsforsikring mv. til at kræve beløbet tilbage fra medlemmet.

Disse tilbagebetalinger kan opstå enten som en følge af a-kassernes egenkontrol, fx Indkomstregisterkontrollen, eller som følge af styrelsens tilsyn, fx skatteregisterkontrollen eller myndighedssamarbejde mellem STAR og henholdsvis SKAT, Udbetaling Danmark, kommuner, politi m.v.

A-kassen har ikke ret til refusion for fejludbetalinger med mindre der er tale om, at medlemmet har begået svig over for a-kassen. Derfor skal a-kassen indbetale beløb, der er fejludbetalt som kasseansvar eller på grund af uagtsomhed, til staten, når kassen har truffet afgørelsen om tilbagebetaling over for medlemmet. A-kassen skal indbetale svigskrav til staten i den takt, medlemmet indbetaler kravet til a-kassen.

Tabellen nedenfor viser omfanget af tilbagebetalinger fordelt på svig, kasseansvar og uagtsomhed i 2014 – 1. halvår 2018. De indbetalte beløb vedrørende svig er inklusiv beløb afregnet via RIM under SKAT. Statskrav skal efter reglerne oversendes til RIM under SKAT, når a-kassen har udtømt sine opkrævningsmuligheder. RIM har mulighed for at inddrive statskrav fx gennem lønindeholdelse.

**Tabel 5. Tilbagebetaling fra a-kasserne i mio. kr.**

| Tilbagebetalingskrav (mio. kr.) | 2014         | 2015         | 2016         | 2017         | 1. halvår 2018 |
|---------------------------------|--------------|--------------|--------------|--------------|----------------|
| Svig                            | 32,4         | 34,1         | 28,0         | 25,3         | 11,9           |
| Kasseansvar                     | 8,8          | 9,5          | 5,1          | 5,3          | 4,2            |
| Uagtsomhed                      | 129,3        | 118,4        | 89,6         | 94,6         | 53,9           |
| <b>I alt</b>                    | <b>170,5</b> | <b>162,0</b> | <b>122,7</b> | <b>125,2</b> | <b>70,0</b>    |

Kilde: Styrelsen for Arbejdsmarked og Rekruttering

### 3.4. Anmeldelser fra andre myndigheder

Såfremt en anden myndighed, fx SKAT eller en kommune, kommer i besiddelse af oplysninger, der tyder på, at der er fejludbetalt ydelser fra en a-kasse, skal styrelsen underrettes. Sagerne bliver sendt videre til sagsbehandling i a-kassen. Hvis pågældende ikke er medlem af en a-kasse, videresender styrelsen oplysningen til den kommune, hvor borgeren bor eller til Udbetaling Danmark.

Tabellen nedenfor viser antallet af anmeldelser som styrelsen har modtaget i perioden 1. januar 2014 – 30. juni 2018.

**Table 6. Oversigt over anmeldelser fordelt på myndigheder**

| <b>Myndighed</b>                         | <b>2014</b> | <b>2015</b> | <b>2016</b> | <b>2017</b> | <b>1. halvår 2018</b> |
|--|-------------|-------------|-------------|-------------|-----------------------|
| SKAT(løbende indberetninger/anmeldelser) | 241         | 224         | 261         | 123         | 57                    |
| Kommuner                                 | 57          | 90          | 80          | 98          | 57                    |
| Politi                                   | 0           | 1           | 2           | 3           | 3                     |
| PET                                      | 32          | 0           | 4           | 5           | 0                     |
| Andre myndigheder fx Kriminalforsorgen   | 123         | 117         | 68          | 73          | 41                    |
| <b>I alt</b>                             | <b>453</b>  | <b>432</b>  | <b>415</b>  | <b>302</b>  | <b>158</b>            |

Kilde: Styrelsen for Arbejdsmarked og Rekruttering

### *Uber*

SKAT har modtaget kontroloplysninger for indkomstårene 2014 og 2015 fra de hollandske skattemyndigheder, om chauffører der har haft indtjening ved at køre som chauffører via Ubers app.

Som følge af dette har styrelsen modtaget oplysninger fra SKAT for 319 personer, som har modtaget ydelser fra en a-kasse i indkomstårene 2014 og 2015 og i samme år har haft indtægt ved at køre som chauffør via Ubers app. Det har ført til 286 cpr-numre, som er blevet sendt videre til sagsbehandling i en a-kasse.

## Kapitel 4. Eksport af dagpenge

Medlemmer af en arbejdsløshedskasse har mulighed for at få udbetalt dagpenge i op til 3 måneder under jobsøgning i et andet EU/EØS-land. Det er a-kassen, der udsteder tilladelsen og som udbetaler dagpenge i eksportperioden.

Fra og med 2013 har a-kasserne indberettet oplysninger om udstedelse af eksportdokumenter til styrelsen. A-kassernes indberetning er en væsentlig del af styrelsens samlede vidensgrundlag. Oplysningerne offentliggøres på styrelsens hjemmeside og bidrager dermed til belysning af den del af beskæftigelsespolitikken, der vedrører de EU-retlige arbejdsløshedsregler.

Styrelsen afgiver oplysningerne til Den Administrative Kommission for Vandrende Arbejdstageres Sociale Sikring, som løbende fører statistik over alle medlemslandenes brug af bl.a. retten til eksport af arbejdsløshedsydelse efter artikel 64 i Forordning (EF) 883/2004 om koordinering af de sociale sikringsordninger.

Tilsynsrådet bliver løbende orienteret om udviklingen i antallet af eksporter og a-kassernes administration på området.

### **4.1. Udviklingen i eksporter af dagpenge til et andet EU/EØS-land**

A-kasserne har primo 2018 valideret deres indberetninger om antallet af eksporter i 2017, og antallet af eksporter er derfor ajourført i forhold til tidligere status (statusrapport 2017).

#### **4.1.1. Udvikling i antallet af eksporter**

Antallet af eksporter er fortsat stigende – således benyttede 2.292 medlemmer retten til at eksportere retten til dagpenge i 2017.

**Tabel 7. Udviklingen i antallet af eksportdokumenter**

| Dokumentperiode påbegyndt i år | Antal udstedte dokumenter |
|--------------------------------|---------------------------|
| 2013                           | 1.705                     |
| 2014                           | 1.674                     |
| 2015                           | 1.633                     |
| 2016                           | 2.023                     |
| 2017                           | 2.292                     |

Kilde: Styrelsen for Arbejdsmarked og Rekruttering

#### 4.1.2. Udviklingen i hvilke statsborgere der benytter retten til eksport

Antallet af eksporter er steget med ca. 40 pct. i perioden 2015 – 2017. Antallet af statsborgere fra Danmark, Skandinavien, Nord- og Sydeuropa ligger forholdsmæssigt stabilt, hvorimod antallet af statsborgere fra de tidligere østeuropæiske lande, som benytter retten til eksport, er fordoblet i perioden.

**Figur 4. Oversigt over antal statsborgere, der har benyttet retten til eksport, fordelt på regioner (2017)**



Note: Medlemmer, der på grund af dobbelt statsborgerskab er registreret i CPR-registret med ikke EU/EØS-statsborgerskab, indgår ikke (færre end 10 eksporter pr. år)

Kilde: Styrelsen for Arbejdsmarked og Rekruttering



### 4.1.3. Antal eksporter til hjemland og andel som får dispensation

Dagpengene kan eksporteres, hvis medlemmet har været tilmeldt som arbejdssøgende og har stået til rådighed for arbejdsmarkedet i Danmark i mindst fire uger efter, at vedkommende er blevet arbejdsløs.

Der kan dispenseres fra 4-ugerskravet bl.a., hvis medlemmet er statsborger i det EU/EØS-land, hvor medlemmet ønsker at søge arbejde med arbejdsløshedsdagpenge fra sin danske a-kasse. I så fald vil der stilles krav om mindst én uges registrering som arbejdssøgende hos jobcentret.

I 2017 var 61 pct. af eksporterne til statsborgerens hjemland. Heraf blev der i størsteparten af eksporterne dispenseret fra 4-ugerskravet (82 pct.).

**Tabel 8. Oversigt over andel som eksporterer til hjemland og andel som får dispensation fra 4-ugerskravet - 2017.**

|  | Antal eksporter | Antal i pct. |
|--|-----------------|--------------|
| Antal eksporter i 2017                             | 2.292           | 100 pct.     |
| Andel eksporter, som eksporterer til hjemland      | 1.398           | 61 pct.      |
| Andel eksporter, som ikke eksporteres til hjemland | 894             | 39 pct.      |

Kilde: Styrelsen for Arbejdsmarked og Rekruttering

### 4.1.4. Vigtigste eksportlande i 2017

Antallet af eksporter til de enkelte EU/EØS-lande varierer<sup>5</sup>. I 2017 gik ca. 70 pct. eksporterene til i alt 8 lande (Bulgarien, Litauen, Norge, Polen, Rumænien, Spanien, Storbritannien og Tyskland).

Disse 8 lande tegnede sig alle for over 100 eksporter pr. land - heraf toppede Polen med 410 eksporter. Til 20 lande lå antallet af eksporter på eller under 100 eksporter i 2017.

Der er stor forskel på andelen af eksporter, der sker til medlemmets hjemland. Til Bulgarien, Litauen, Polen og Rumænien sker 97 pct. af eksporterne til medlemmer med statsborgerskab i det pågældende land, hvorimod kun 24 pct. af eksporterne til Norge,

<sup>5</sup> EU/EØS-landene består af 28 EU-lande og 4 EØS-lande. Der blev i 2017 udstedt eksporter til i alt 30 lande, idet der ikke er udstedt eksporter til Liechtenstein og Danmark.

Spanien, Storbritannien Tyskland sker til eksportlandets statsborgere.

**Tabel 9. Hvilke EU/EØS-lande eksporteres der dagpenge til (2017)**

| EØS-land, som dagpenge eksporteres til       | Antal personer | Andel som tager til sit hjemland | Heraf med dispensation |
|--|----------------|----------------------------------|------------------------|
| Bulgarien                                    | 132            | 96 pct.                          | 39 pct.                |
| Litauen                                      | 105            | 97 pct.                          | 53 pct.                |
| Norge  | 103            | 26 pct.                          | 44 pct.                |
| Polen  | 410            | 98 pct.                          | 53 pct.                |
| Rumænien                                     | 277            | 97 pct.                          | 57 pct.                |
| Spanien                                      | 217            | 27 pct.                          | 48 pct.                |
| Storbritannien                               | 167            | 3 pct.                           | 20 pct.                |
| Tyskland                                     | 164            | 37 pct.                          | 57 pct.                |
| 20 lande med mindre end 100 eksporter i 2017 | 717            | -                                | -                      |
| <b>I alt - antal eksporter og gennemsnit</b> | <b>2.292</b>   | <b>61 pct.</b>                   | <b>50 pct.</b>         |

Kilde: Styrelsen for Arbejdsmarked og Rekruttering

#### 4.1.5. Hvilke eksportlande vender medlemmet ikke tilbage fra

Eksport af dagpenge sker med henblik på, at medlemmet finder arbejde i eksportlandet. Et succeskriterie er derfor, at medlemmet ikke vender tilbage til Danmark inden for en given periode.

Medlemmer, der op til 6 måneder efter udløb af eksportperioden ikke er registeret med lønindkomst, offentlige ydelser, SU mv. i Indkomstregistret i Danmark, anses for at have fundet arbejde i eksportlandet. 919 medlemmer, der eksportererede retten til ydelser i 2017, er ikke registreret i Indkomstregistret efter udløb af eksportperioden. Det svarer til, at ca. 40 pct. formodes at finde arbejde under eksportperioden og derfor ikke vender tilbage til Danmark inden for en periode på 6 måneder efter udløb af eksportperioden (i alt 9 måneder efter eksportperiodens start).

**Tabel 10. Hvilke eksportlande vender medlemmet ikke tilbage fra (2017)**

| EØS-land, som dagpenge eksporteres til | Antal personer | Andel som tager til sit hjemland | Andel som ikke vender tilbage |
|--|----------------|----------------------------------|-------------------------------|
| Bulgarien                              | 132            | 96 pct.                          | 23 pct.                       |
| Litauen                                | 105            | 97 pct.                          | 38 pct.                       |
| Norge                                  | 103            | 26 pct.                          | 52 pct.                       |
| Polen                                  | 410            | 98 pct.                          | 37 pct.                       |
| Rumænien                               | 277            | 97 pct.                          | 52 pct.                       |
| Spanien                                | 217            | 27 pct.                          | 36 pct.                       |
| Storbritannien                         | 167            | 3 pct.                           | 50 pct.                       |

|  |              |                |                |
|--|--------------|----------------|----------------|
| Tyskland                                     | 164          | 37 pct.        | 53 pct.        |
| Lande med mindre end 100 eksporter i 2017    | 717          | -              | -              |
| <b>I alt - antal eksporter og gennemsnit</b> | <b>2.292</b> | <b>61 pct.</b> | <b>40 pct.</b> |

Kilde: Styrelsen for Arbejdsmarked og Rekruttering

#### 4.1.6. Ledighed før eksport

Som nævnt tidligere skal et medlem, for at have ret til at eksportere dagpenge, være tilmeldt som arbejdssøgende og have stået til rådighed for arbejdsmarkedet i Danmark i mindst fire uger efter, at vedkommende er blevet arbejdsløs. Der kan som nævnt dispenseres fra 4-ugerskravet bl.a., hvis medlemmet er statsborger i det EU/EØS-land, hvor medlemmet ønsker at søge arbejde med arbejdsløshedsdagpenge fra sin danske a-kasse.

##### *0 – 6 måneders ledighed*

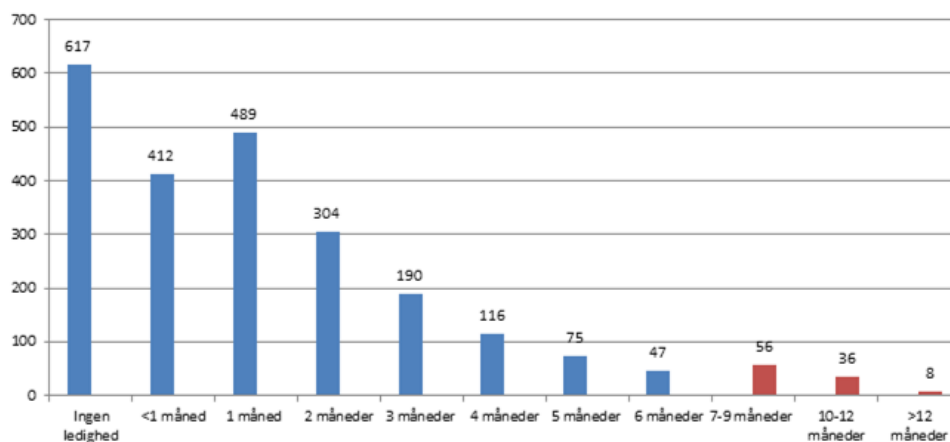
Langt størsteparten af medlemmer, der eksporterer retten til dagpenge, har kort ledighed – mindre end 3 måneder – forud for eksporten. Således har 77 pct. mindre end 3 måneders ledighed. Heraf har 602 medlemmer ingen registreret ledighed forud for eksporten – hvilket tyder på, at medlemmet har eksporteret retten til dagpenge i umiddelbar forlængelse af arbejde, fx ved eksport til hjemland.

##### *7 – 24 måneders ledighed*

Ganske få medlemmer vælger at eksportere retten til dagpenge efter mere end 6 måneders ledighed.

Kun ca. 2 pct. af eksporterne sker efter 7 – 9 måneders ledighed og ca. 1 pct. sker efter 10 – 12 måneders ledighed. Mindre end ½ pct. har haft mere end 12 måneders ledighed. Der er altså kun ca. 4 pct., der eksporterer efter mere end 6 måneders ledighed.

**Figur 5. Oversigt over ledighed før eksport af dagpenge: 0 – 24 måneders ledighed (2017)**



Kilde: Styrelsen for Arbejdsmarked og Rekruttering

Medlemmernes ledighedsprofiler før eksport af dagpenge vil fremover indgå i den årlige statusrapport.

#### **4.1.7. A-kassernes administration af eksport af dagpenge**

A-kassemedlemmet skal under jobsøgningen i et andet EU/EØS-land overholde det pågældende lands kontrolforanstaltninger om rådighed og selvforskyldt ledighed.

Fra og med 1. januar 2015 har a-kasserne haft pligt til at bede den udenlandske arbejdsformidling om månedlig underretning om, hvorvidt medlemmet overholder kontrolforanstaltningerne, og a-kassen har pligt til at registrere afsendelse /modtagelse af alle underretninger fra arbejdsformidlingen i opholdslandet vedrørende kontrolforanstaltninger i opholdslandet.

Styrelsen har tidligere afrapporteret a-kassernes administration af området halvårligt. Styrelsen vurderer, at a-kassernes administration ligger på et tilfredsstillende niveau, og styrelsen har derfor valgt at denne del af a-kassernes administration fremover afrapporteres helårligt, jf. senest statusrapport for 2017.

Resultaterne på området vil derfor indgå i statusrapporten for 2018.

#### **4.1.8. Den udenlandske arbejdsformidlings opfølgning i 2017**

A-kassernes registrering af den udenlandske arbejdsformidlings opfølgning på a-kasses anmodning om månedlig opfølgning viser, at den udenlandske arbejdsformidling følger op over for den danske a-kasse i ca. 82 pct. af eksporterne.

Beskæftigelsesministeriet ultimo har august 2018 sendt en note<sup>6</sup> til den administrative kommission, med anmodning om, at kommissionen videresender den danske anmodning om månedlig opfølgning til de relevante myndigheder i de øvrige EU/EØS-landene.

Herudover vil styrelsen gøre opmærksom på problemstillingen overfor relevante EU-repræsentanter i kommissionen og i nordiske arbejdsgrupper.

#### **4.1.9. A-kassernes registrering af tilbagebetaling af EØS-dagpenge**

Fra og med 1. januar 2018 skal a-kasserne indberette, når a-kassen træffer afgørelse om, at et medlem har modtaget EØS-dagpenge med urette. A-kassen registrerer et eventuelt tilbagebetalingsbeløb og sanktion. Bekendtgørelse nr. 987 af 29. juni 2016 om sanktion til medlemmer af en arbejdsløshedskasse finder anvendelse, når et medlem ved svig eller uagtsomhed med urette har fået udbetalt dagpenge efter artikel 69 i forordning (EØF) nr. 1408/71.

Oversigt over antal sager og tilbagebetalingsbeløb vil indgå i helårs-statusrapporten, første gang i statusrapport 2018.

## **4.2. Indberetning af udenlandske arbejds- og forsikringsperioder**

Udenlandske arbejds- og forsikringsperioder kan danne grundlag for udbetaling af en ydelse fra a-kassen. Det fremgår af bekendtgørelse nr. 1313 af 26. november 2015 om arbejdsløshedsforsikring ved arbejde mv. inden for EØS, Færøerne og i det øvrige udland.

---

<sup>6</sup> En note er en official henvendelse til den Administrative Kommission.

A-kasserne har fra 1. januar 2015 registreret brugen af muligheden for at medregne udenlandsk beskæftigelse for at opnå ret til en ydelse. A-kasserne registrerer beskæftigelsesperioder, uanset om perioden hidrører fra beskæftigelse i eller udenfor EU/EØS.

I forbindelse med a-kassernes månedlige indberetning af tælleroplysninger til styrelsen vil styrelsen løbende kunne have oplysninger om udenlandske arbejds – og forsikringsperioder, der kan danne grundlag for udbetaling af en ydelse og vil derfor fra og med statusrapporten 2018 kunne præsentere oplysningerne.

# Kapitel 5. Tilsyn med kommunernes administration

Styrelsens tilsyn med kommunernes administration af de ydelsesområder, der ligger under Beskæftigelsesministeriet, sker blandt andet ved en gennemgang af samtlige kommuners revisionsberetninger i henhold til regnskabsbekendtgørelsens § 72, stk. 3<sup>7</sup>.

Derudover fører styrelsen tilsyn med kommunernes rådighedsadministration i sager om jobparate borgere på integrationsydelse eller kontanthjælp, jf. § 13 d, stk.1, i lov om aktiv social politik. Tilsynet omfatter kommunernes afgørelser i sager med negative hændelser. Det vil sige situationer, hvor ydelsesmodtageren ikke har bekræftet sin tilmelding som jobsøgende, er udeblevet fra tilbud eller jobsamtale eller på anden måde har handlet, så kommunen skal tage stilling til, om hjælpen skal reduceres og/eller ophøre.

## 5.1. Gennemgangen af de kommunale revisionsberetninger

I alle 98 kommuner skal der i henhold til § 71 i regnskabsbekendtgørelsen hvert år gennemføres en revision af kommunens forvaltning af de tilskud og refusioner, som den modtager fra staten.

Kommunens revisor samler resultaterne fra revisionsgennemgangen i en revisionsberetning, som afgives til kommunalbestyrelsen. Det fremgår bl.a. af beretningen, hvis revisor har haft bemærkninger eller kommentarer til kommunens sagsbehandling og administration på de enkelte lovområder. Styrelsen modtager en kopi af den del af beretningen, der vedrører Beskæftigelsesministeriets områder, og det er styrelsens opgave at gennemgå beretningerne og at følge op overfor kommunerne.

---

<sup>7</sup> Bekendtgørelse nr. 1591 af 21. december 2017 om statsrefusion og tilskud samt regnskabsafklæggelse og revision på visse områder inden for Børne- og Socialministeriets, Beskæftigelsesministeriets, Udlændinge- og Integrationsministeriets, Transport-, Bygnings- og Boligministeriets ressortområder.

Styrelsens behandling af de kommunale revisionsberetninger sker med udgangspunkt i de regler, der er fastsat i regnskabsbekendtgørelsen. Når styrelsen har gennemgået revisionsberetningen, sender styrelsen en tilbagemelding (decisionsskrivelse) til kommunalbestyrelsen og kommunens revisor. Decisionsskrivelsen indeholder styrelsens stillingtagen til spørgsmål af betydning for statsrefusion og tilskud samt den eventuelle vejledning, som gennemgangen har givet anledning til.

Som reaktion på revisors kritiske bemærkninger kan styrelsen bede kommunen om at følge op på revisors råd og anbefalinger, at modtage en nærmere redegørelse for en opretning af et administrationsområde og/eller at gennemgå samtlige sager på et område eller at redegøre for tiltag, der skal forbedre kvaliteten i sagsbehandlingen, eller kræve, at kommunen tilbagebetaler modtagne refusioner og/eller tilskud.

På baggrund af revisorerne redegørelser for resultaterne af den udførte revision i revisionsberetningerne opdeler styrelsen vurderingen af kommunernes administration i 4 kategorier for at sætte fokus på, om de enkelte personsagsområder bliver administreret generelt i overensstemmelse med lovgivningen, og for at følge og tydeliggøre udviklingen i kommunernes administration på de forskellige personsagsområder, jf. tabellen nedenfor.

**Table 11. Kategorisering af kommunerne**

| Kategori                    | Administration   |
|-----------------------------|--|
| Tilfredsstillende           | Alle personsagsområder administreres generelt i overensstemmelse med lovgivningen  |
| Ikke helt tilfredsstillende | Der er et eller flere personsagsområder, der ikke generelt administreres i overensstemmelse med lovgivningen og/eller der er revisionsbemærkninger <sup>8</sup> i delberetningen, men det fremgår af hovedberetningen, at disse er afsluttet |
| Ikke tilfredsstillende      | Der er en eller flere revisionsbemærkninger  |
| Utilstrækkelig              | Kommunen har igen revisionsbemærkninger på samme personsagsområde<br>Revisor har taget forbehold på endelig restafregning vedr. refusion /regnskabet   |

Kilde: Styrelsen for Arbejdsmarked og Rekruttering

<sup>8</sup> Når revisionen afgiver revisionsbemærkninger, er der tale om alvorlige fejl, som ifølge regnskabsbekendtgørelsen kræver et opfølgingsarbejde fra byrådets/ kommunalbestyrelsens side.



# Kapitel 6. Resultatet af kommunetilsynet

Styrelsens tilsyn med kommunernes administration af de ydelsesområder, der ligger under Beskæftigelsesministeriet, sker blandt andet ved en gennemgang af samtlige kommuners revisionsberetninger i henhold til regnskabsbekendtgørelsens § 72, stk. 3<sup>9</sup>.

## 6.1. Gennemgangen af de kommunale revisionsberetninger 2016

Gennemgangen af de kommunale revisionsberetninger for 2016 er afsluttet og resultaterne er i overensstemmelse med sædvanlig praksis præsenteret for de kommunale revisorer og Rigsrevisionen den 31. maj 2018.

### 6.1.1. Resultatet af gennemgangen af de kommunale revisionsberetninger

Resultatet fra gennemgangen af revisionsberetningerne har vist:

1. Der er færre kommuner, der har fået revisionsbemærkninger i deres regnskaber for regnskabsåret 2016 end 2015.
2. Antallet af kommuner med gentagne bemærkninger er næsten det samme som i 2015.
3. Der er et stigende antal kommuner der generelt administrerer i overensstemmelse med lovgivningen.
4. De personsagsområder, der har givet anledning til bemærkninger er kontanthjælp, sygedagpenge og ledighedsydelse/særlig ydelse.
5. Den hyppigste fejl på samtlige områder er manglende opfølgning.
6. Hovedparten af fejlene er uden refusionsmæssig betydning.

---

<sup>9</sup> Bekendtgørelse nr. 1591 af 21. december 2017 om statsrefusion og tilskud samt regnskabsaflæggelse og revision på visse områder inden for Børne- og Socialministeriets, Beskæftigelsesministeriets, Udlændinge- og Integrationsministeriets, Transport-, Bygnings- og Boligministeriets ressortområder.

7. STAR har bedt om redegørelser i 15 kommuner, hvilket er flere end i 2015. Det drejer sig om Dragør, Gribskov, Helsingør, København, Lolland, Norddjurs, Odense, Randers, Roskilde, Silkeborg, Skanderborg, Struer, Syddjurs, Tårnby og Aalborg. STAR følger særligt opfølgningen i Odense kommune.

### **6.1.2. Modernisering af den kommunale revisionsordning**

I efteråret 2017 igangsatte Beskæftigelsesministeriet og STAR et udviklingsarbejde med henblik på at forbedre revisionsmodellen, for at tilsynet kan blive bedre.

Moderniseringsarbejdet har ført til et tværministerielt udviklingsarbejde i samarbejde med Børne- og Socialministeriet samt Udlændinge- og Integrationsministeriet med henblik på at modernisere den kommunale revisionsordning. Moderniseringsarbejdet adresserer bl.a. Rigsrevisionens kritik i beretning nr. 9 af 24. januar 2018<sup>10</sup> og skal understøtte, at afrapporteringen fra kommunerne og de kommunale revisorer bliver mere dækkende, præcis, tidstro og gennemsigtig, så fejl i kommunernes behandling af sager på refusionsområdet afdækkes i tide og giver mulighed for rettidig opfølgning.

En ny kommunal revisions- og tilsynsmodel skal bl.a. sikre, at revisionen i tilstrækkelig grad omfatter alle statslige refusionsordninger og afdækker alle væsentlige fejl. Samtidig skal åbenhed om revisionsresultaterne fremme videndeling og gensidig læring mellem kommunerne, så de aktivt kan anvende revisorerens arbejde til at forbedre bl.a. administrative sags- og forretningsgange og forvaltningen af de refusionsbelagte områder.

Det tværministerielle udviklingsarbejde er påbegyndt i august 2018 og det forventes, at der foreligger løsningsforslag primo januar 2019, som kan implementeres med virkning fra den 1. januar 2020.

### **6.1.3. Fokusrevision 2018 om mentorstøtte**

Mentorstøtte er et redskab i beskæftigelsesindsatsen, der kan bevilges til personer (fx borgere i ressourceforløb eller aktivitetsparate kontanthjælpsmodtagere) med henblik på at fremme, at de

---

<sup>10</sup> Omtalt i Statusrapport for 2017

kan opnå eller fastholde aktiviteter, tilbud, ordinær uddannelse, ansættelse i fleksjob eller ordinær ansættelse.

Kontanthjælpsreformen lægger op til, at man i stigende grad skal bruge mentorer i beskæftigelsesindsatsen og mentorer har siden 1. januar 2013 spillet en afgørende rolle i førtidspensionsreformen. I både internationale og i danske studier findes en del støtte for, at mentorstøtte i sig selv eller som delelement i samlet indsats har positive effekter på job og uddannelse, særligt for udsatte grupper.

En analyse af mentorområdet<sup>11</sup>, offentliggjort i efteråret 2017, har imidlertid vist, at der er kommunale variationer i omfanget af anvendelsen af mentorstøtte og at der er en gruppe af ydelsesmodtagere, der hverken får en aktiv indsats eller mentorstøtte.

På den baggrund, og i lyset af at kommunernes udgifter til mentorstøtte i de senere år har ligget på omkring 1 mia. kr., er mentorordningen en central ordning i den samlede beskæftigelsespolitiske indsats og Styrelsen for Arbejdsmarked og Rekruttering har derfor igangsat en fokusrevision om forvaltningen af mentorstøtte med henblik på at vurdere kommunernes forvaltning af området.

Fokusrevisionen forventes afsluttet ultimo efteråret 2018.

#### **6.1.4. Fokusrevision 2018 om tegnsprogstolkning**

Tegnsprogstolkning er et redskab i beskæftigelsesindsatsen, hvor jobcentrene for at give personer med hørehandicap kompensation for deres handicap, således at de bliver ligestillet med personer uden handicap og får samme mulighed for erhvervsudøvelse, kan yde tilskud til tegnsprogstolkning.

I foråret/forsommeren 2018 har Styrelsen for Arbejdsmarked og Rekruttering modtaget henvendelser om mistanke om misbrug af bevillinger til tegnsprogstolkning i forbindelse med beskæftigelsesindsatsen. Henvendelserne indeholdt indikationer af forskellige former for misbrug med jobcentrenes tilskud til personlig assistance til tegnsprogstolkning til døve og hørehæmmede.

---

<sup>11</sup> "Analyse af mentor som eneste indsats" udarbejdet af STAR og offentliggjort den 24. august 2017.

Styrelsen har derfor igangsat en fokusrevision om forvaltningen af tegnsprogstolkning med henblik på at vurdere kommunernes forvaltning af området, herunder om kommunerne har administrative procedurer, som understøtter, at kommunen træffer korrekte afgørelser og om kommunerne har tilrettelagt et nødvendigt og tilstrækkeligt løbende tilsyn med ordningen.

Fokusrevisionen forventes afsluttet ultimo efteråret 2018.

## **6.2. Det kommunale rådighedstilsyn**

Styrelsen fører tilsyn med kommunernes rådighedsadministration i sager om jobparate borgere på integrationsydelse og kontanthjælp, jf. § 13 d i lov om aktiv social politik. Rådighedstilsynet omfatter sager med negative hændelser, dvs. tilfælde, hvor ydelsesmodtageren ikke har bekræftet sin tilmelding som jobsøgende, er udeblevet fra et tilbud eller en jobsamtale, eller på anden måde har handlet i strid med rådighedsreglerne, så kommunen skal tage stilling til, om hjælpen skal reduceres og/eller ophøre.

Tilsynet består i en stikprøvebaseret gennemgang af sager med negative hændelser, som styrelsen enten får tilsendt eller får udleveret ved tilsynsbesøg i kommunen. Tilsynssagerne udtrækkes på baggrund af kommunens indberetninger til det fælles datagrundlag af rådighedssanktioner til jobparate ydelsesmodtagere.

Styrelsen gennemgår kommunens sagsmateriale på den pågældende person for et helt kvartal for at undersøge, om der i perioden har foreligget andre negative hændelser, som ikke er omfattet af de rimelige grunde i aktivlovens § 13, stk. 4, og om kommunen i så fald har sanktioneret korrekt efter aktivlovens §§ 36-41.

Styrelsen opretter en sag for hver negativ hændelse. Det vil sige, at der oprettes flere sager på et udtrukket cpr.nr., hvis der er flere negative hændelser i perioden. Omvendt er der også nogle af de udvalgte sager, som udgår af tilsynet, fx hvis den indberettede sanktion viser sig at vedrøre en negativ hændelse, som er uden for tilsynsperioden.

For hver af de negative hændelser, der er indgået i tilsynet, får kommunen en skriftlig tilbagemelding med styrelsens vurdering af, om kommunens afgørelse er korrekt eller med fejl.

En afgørelse med fejl er som udgangspunkt en afgørelse, som burde have haft et andet resultat. Styrelsen registrerer desuden en kommune for en fejl, hvis den har undladt at sanktionere en negativ hændelse, der skulle have været sanktioneret efter reglerne, eller hvis kommunen har truffet en rigtig afgørelse, men ikke har effektueret sanktionen korrekt.

Styrelsen sender en afrapportering med det samlede resultat af tilsynet til kommunen, og afrapporteringen skal efter reglerne behandles på et møde i kommunalbestyrelsen.

### 6.1.1. Det kommunale rådighedstilsyn i 2018

Som led i det kommunale rådighedstilsyn efter § 13 d i lov om aktiv social politik har styrelsen planlagt tilsyn med 20 kommuner i 2018: Holbæk, Høje-Taastrup, Frederiksberg, Frederikssund, Gentofte, Gladsaxe, Vordingborg, Hillerød, Lyngby-Taarbæk, Favrskov, Horsens, Kerteminde, Lemvig, Skive, Sønderborg, Vejle, Aarhus, Lejre, Esbjerg, Kolding.

De fleste tilsyn gennemføres i efteråret, idet styrelsen i 2018 hidtil primært har haft fokus på udviklingen af det moderniserede rådighedstilsyn, der skal afløse det eksisterende. På nuværende tidspunkt foreligger der resultater fra tilsynsbesøg i Holbæk, Hillerød og Lyngby-Taarbæk kommuner, jf. oversigten i tabellen nedenfor.

**Tabell 12. Foreløbige resultater af det kommunale rådighedstilsyn 2018: Antal sager fordelt på kommuner, henholdsvis sager fordelt på korrekt afgjorte sager, forkert afgjorte sager og andel fejl opgjort som fejlprocent af vurderede sager.**

| Kommune        | Korrekt | Fejl | Vurderet i alt | Andel fejl (pct.) |
|----------------|---------|------|----------------|-------------------|
| Holbæk         | 27      | 0    | 27             | 0                 |
| Lyngby-Taarbæk | 33      | 42   | 75             | 56                |
| Hillerød       | 23      | 7    | 30             | 23                |
| I alt          | 83      | 49   | 132            | 37                |

Kilde: Styrelsen for Arbejdsmarked og Rekruttering

Styrelsen har gennemgået sammenlagt 132 sager med negative hændelser i de 3 kommuner, og sagsantallet varierer mellem 27 og 75 sager.

I 83 sager, svarende til 63 pct. af de gennemgåede sager, vurderede styrelsen, at kommunens sagsbehandling var i overens-

stemmelse med aktivlovens rådigheds- og sanktionsregler. 49 sager blev registreret med fejl, dvs. 37 pct. af alle sager, men med stor variation i de enkelte kommuner. Således havde Holbæk kommune behandlet alle de gennemgåede sager i overensstemmelse med sanktionsreglerne, mens Lyngby-Taarbæk havde fejl i mere end halvdelen af sagerne, hvoraf hovedparten skyldtes manglende sanktionering i forbindelse med borgerens afmelding som arbejdssøgende i jobcentret.

Styrelsen har på den baggrund opfordret Lyngby-Taarbæk Kommune til fremadrettet at få sat fokus på procedurer og arbejdsgange i relation til håndteringen af afmeldinger i jobcentret som arbejdssøgende, herunder evt. ved udarbejdelse af skriftlige og klare arbejdsgange i samarbejde med kommunens revisor. Styrelsen påregner desuden at foretage et opfølgende tilsyn med Lyngby-Taarbæk Kommune i 2019 i forventning om, at kommunen har fået rettet op på den mangelfulde sagsbehandling.

De samlede resultater af rådighedstilsynet 2018 vil blive medtaget i statusrapporten for 2018.

# Kapitel 7. Det moderniserede rådighedstilsyn med a-kasser og kommuner

## 7.1. Det moderniserede rådighedstilsyn med a-kasserne

Det er afgørende for det danske arbejdsmarked, at ledige står til rådighed imens de er på dagpenge. Dette sikrer, at virksomhederne har den tilstrækkelige arbejdskraft til rådighed og danner grundlaget for tilliden til den danske arbejdsmarkedsmodel. Derfor skal ledige søge arbejde og deltage i den aktive beskæftigelsesindsats, imens de modtager en ydelse.

Det moderniserede rådighedstilsyn består bl.a. af en benchmarking af ledige dagpengemodtageres jobsøgning fordelt på a-kasser. Opgørelsen opdateres månedligt og ligger offentligt tilgængeligt på [www.star.dk/rådighedstilsyn](http://www.star.dk/rådighedstilsyn).

Med implementeringen af det moderne rådighedstilsyn er det hidtidige stikprøvebaserede tilsyn erstattet med en benchmarking af alle dagpengemodtageres jobsøgning i Danmark. Hermed flyttes tilsynsfokus fra en vurdering af rådighed baseret på et smalt stikprøveudtag af sager til en overvågning af alle dagpengemodtagere med fokus på de lediges registreringer i Jobloggen.

Styrelsen forventer, at den offentligt tilgængelige benchmarking af de lediges søgeadfærd vil tilskynde a-kasserne til at styrke administrationen af rådighedsreglerne og sikre, at medlemmerne er aktivt jobsøgende, imens de er på dagpenge. Ligeledes anvender styrelsen benchmarkingen i tilsynet med a-kasserne.

Benchmarkingen, som er udviklet i dialog med Danske A-kasser, består af intuitive og letforståelige smileykategorier, der illustrerer søgeadfærden på tværs af a-kasser ved brug af 3 smileykategorier:

- Grøn smiley: 1,5 jobsøgninger eller flere i gennemsnit om ugen
- Lysegrøn smiley: Færre end 1,5 jobsøgninger om ugen

- Rød smiley: Ingen registreret jobsøgning

Smileykategorierne er baseret på den gennemsnitlige søgeadfærd blandt dagpengemodtagere. Således er det – i overensstemmelse med den politiske intention om ret og pligt i den aktive beskæftigelsesindsats – muligt at følge op på, om de ledige søger job og står til rådighed for arbejdsmarkedet, mens de er på dagpenge.

Benchmarkingen giver mulighed for at sammenligne dagpengemodtageres jobsøgning på tværs a-kasser i den opgjorte måned (søjlediagrammet i venstre side af skærmen) samt følge udviklingen i søgeadfærden et år tilbage i tid (kurvediagrammet i højre side af skærmen):

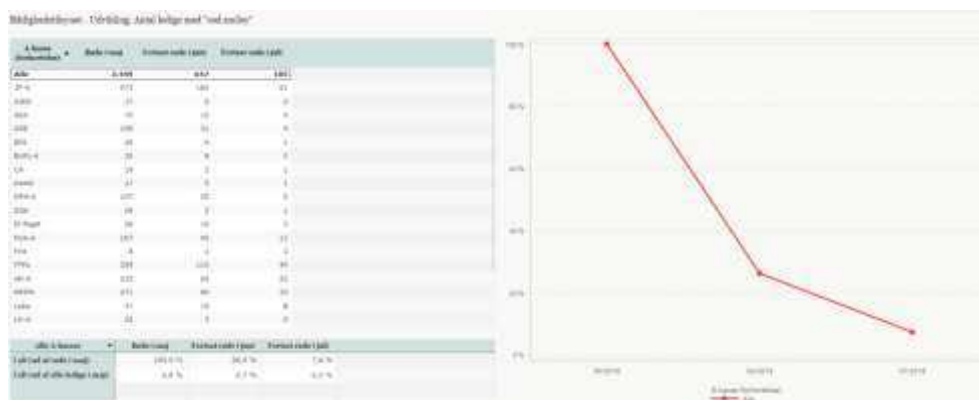


Derudover kan der stilles skarpt på søgeadfærden i enkelte a-kasser, som vist herunder:





Det moderne rådighedstilsyn følger ligeledes op på udviklingen i antallet af ledige, der i længere perioder (1-3 måneder) ikke søger arbejde, imens de er på dagpenge. Dette giver et billede af a-kassernes opfølgning i forhold til de ledige medlemmer, der ikke lever op til krav om løbende jobsøgning.



Benchmarkingen af dagpengemodtageres jobsøgning er første gang offentliggjort på STAR.dk den 3. januar 2018.

### *Brug af benchmarkingen til opfølgning med a-kasser*

Resultaterne af rådighedstilsynet anvendes som datagrundlag for at kunne følge op på a-kasser, hvor målingen viser en stor andel af medlemmer som ikke registrerer jobsøgning.

For at finde passende kriterier for hvornår der bør handles overfor a-kasserne, har styrelsen taget udgangspunkt i målingens udvikling i løbet af et år og herunder særligt udviklingen i niveauer for a-kassernes medlemmer uden registreret jobsøgning (rød smiley).

På den baggrund er der opstillet følgende kriterier for handling overfor a-kasserne:

1. Strakshandling: der handles straks overfor a-kasser, som i en given måned opnår et niveau for medlemmer, som ikke registrerer jobsøgning (rød smiley), på 7 pct. eller højere.
2. Handling efter observation: a-kasser, hvor målingen viser en andel af medlemmer, som ikke registrerer jobsøgning (rød smiley) på over 5 pct., observeres. Der handles overfor de a-kasser, hvor andelen forbliver på 5 pct. eller mere i tre sammenhængende måneder.

Såfremt a-kasser falder for kriterierne tages der konkret stilling til mulige årsager til udfaldet. Der kan fx forventes udfald omkring ferieperioder. Ligeledes er chancen for udsving stor for a-kasser med få medlemmer, da en beskeden ændring i jobsøgningsaktivitet kan betyde en stor ændring i andelen af medlemmer uden registreret jobsøgning og omvendt. Derfor ser styrelsen ligeledes på de absolutte tal, som ligger bag a-kassernes niveauer og vurderer situationen fra gang til gang.

#### *Handlemuligheder overfor a-kasserne*

Såfremt målingen viser, at medlemmerne i de respektive a-kasser ikke opfylder deres rådighedsforpligtigelse hvad angår jobsøgning, handler styrelsen overfor de pågældende a-kasser.

Det afhænger af niveauerne i målingerne fra gang til gang, hvilke af følgende kaskade af tiltag der er hensigtsmæssige at tage overfor a-kasserne i den givne situation.

#### *Opringning til a-kassen*

Som et minimumtiltag er en telefonisk opringning til a-kassen hvor problemstillingen forklares og der gøres opmærksom på, at a-kassen har en uforholdsmæssig stor andel af medlemmer, som ikke søger job (røde smileyer).

#### *Brev til A-kasser*

Der kan udsendes et formelt standardformuleret brev fra styrelsen til de pågældende a-kasser. I brevet henvises til relevante regler på området.

#### *Drøftelse af måling på faste turnusmøder*

STAR kan drøfte resultaterne med a-kassen på de faste turnusmøder (jf. afsnit 2.2.). Dette kan kombineres med et forudgående brev til a-kassen.

#### *En redegørelse*

Styrelsen kan ligeledes, i kombination med ovennævnte standardformulerede brev, bede om en skriftlig redegørelse fra a-kassen om, hvilke tiltag der er planlagt for at a-kassen kan komme til at leve op til kriterierne. I dette brev kan styrelsen bede a-kassen oplyse, om særlige forhold gør sig gældende og hvilke bemærkninger, a-kassen ellers har til spørgsmålet

*Anmodning om gennemgang af stikprøve af a-kassens revisor*  
Hvis det viser sig, at de planlagte tiltag ikke forbedrer resultaterne, kan styrelsen anmode a-kassen om at foranledige, at a-kassens revisor gennemgår en nærmere fastsat stikprøveundersøgelse og på den baggrund kommer med anbefalinger til a-kassen om, hvorledes resultaterne kan forbedres.

*Styrelsen kan foretage behandling af enkeltsager i a-kasserne*  
Såfremt resultatet af ovenstående tiltag ikke for STAR er tilfredsstillende, vil STAR i særlige tilfælde gennemføre tilsyn i a-kassen. Styrelsen har hjemmel til at omgøre a-kassernes afgørelser og fratage a-kasserne refusion.

### **7.1.1. Foreløbige resultater**

STAR har anvendt benchmarkingen af ledige dagpengemodtageres jobsøgning til opfølgning overfor a-kasser siden juni 2018, hvor målingen blev opdateret med tal for marts 2018.

Styrelsen har været i dialog med 7 a-kasser om benchmarkingens resultater. A-kasserne har gennemgået de konkrete resultater sammen med STAR med henblik på at få valideret evt. uoverensstemmelserne i talgrundlaget i forbindelse med a-kassernes opfølgning på resultaterne af visningen.

STAR er i den forbindelse blevet gjort opmærksom på en teknisk periodiseringsforskydning i forbindelse med indplaceringstidspunkt og faktisk ledighedstidspunkt, som har konsekvenser for målingens resultater vedrørende opgørelsen af ledighedsperioden for særligt dimittender og nyledige. Efter dialog med de relevante a-kasser og Danske A-kasser er opgørelsesmetoden rettet op igen ultimo november 2018.

### **7.1.2. Fortsat udvikling**

STAR's rådighedstilsyn med a-kassernes administration af reglerne om rådighed skal som led i Trepartsaftale II om *tilstrækkelig og kvalificeret arbejdskraft i hele Danmark og praktikpladser* moderniseres. STAR's strategi for det moderne rådighedstilsyn er, at det med udgangspunkt i registerdata skal tilvejebringe øget viden om

- Lediges jobsøgning

- Deltagelsen i den aktive beskæftigelsesindsats
- Sanktionspraksis og selvforskyldt ledighed

**Faktaboks:** Aftaletekst fra Trepartsaftale om tilstrækkelig og kvalificeret arbejdskraft i hele Danmark og praktikpladser

(...) Moderniseringen [af rådighedstilsynet] skal sikre et mere effektivt rådighedstilsyn og tilvejebringe øget viden om jobsøgningen i den enkelte a-kasse og i det enkelte jobcenter samt om deltagelsen i den aktive beskæftigelsesindsats, herunder sanktionspraksis. STAR vil beholde muligheden for enkeltsagsgennemgang.

### *Dataanalyser, der afsøger udfordringer i forhold til de tre centrale områder*

På baggrund af ovenstående arbejder STAR på at afsøge udfordringer indenfor de centrale områder af rådighedstilsynet via forskellige indledende dataanalyser. Dataanalyserne skal afdække hvorvidt, der kan identificeres:

- Fokusområder, hvor styrelsen på baggrund af betydelige fejl i rådighedsadministrationen i a-kasserne kan udvikle særskilte værktøjer til at imødegå udfordringer,
- Monitoreringsområder, hvor a-kassernes administration ikke udviser betydelige fejl og en løbende monitorering derfor vil være tilstrækkelig.

Der gennemføres for tiden en række interne dataanalyser, som afsøger udfordringer i forhold til de tre centrale områder inden for rådighedstilsynet med dagpengemodtagere med henblik på at afdække behovet for nye registerbaserede tilsynsinitiativer.

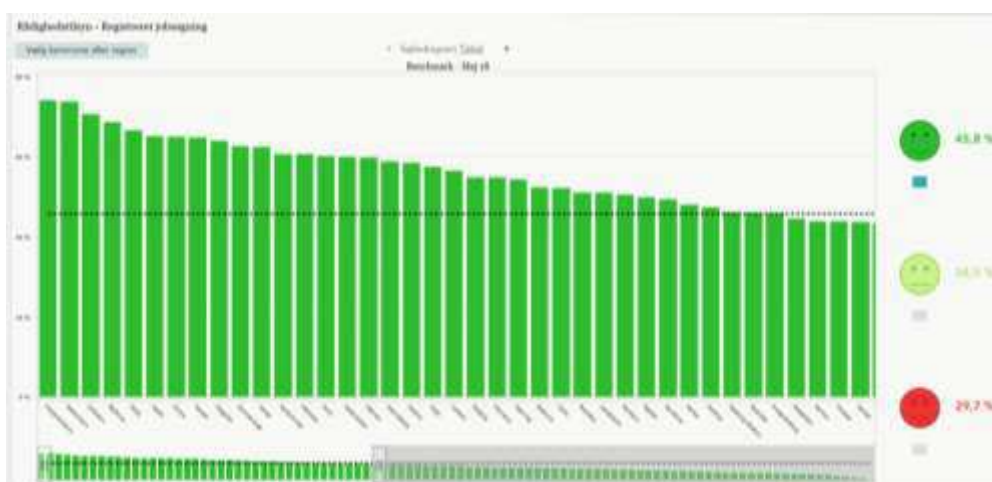
## **7.2. Det moderniserede rådighedstilsyn med kommunerne**

Som første del af moderniseringen af det kommunale rådighedstilsyn har Styrelsen for Arbejdsmarked og Rekruttering i dialog med KL udarbejdet en intuitiv og letforståelig benchmarking, der illustrerer søgeadfærden for jobparate kontanthjælpsmodtagere på tværs af kommuner ved brug af 3 smiley-kategorier:

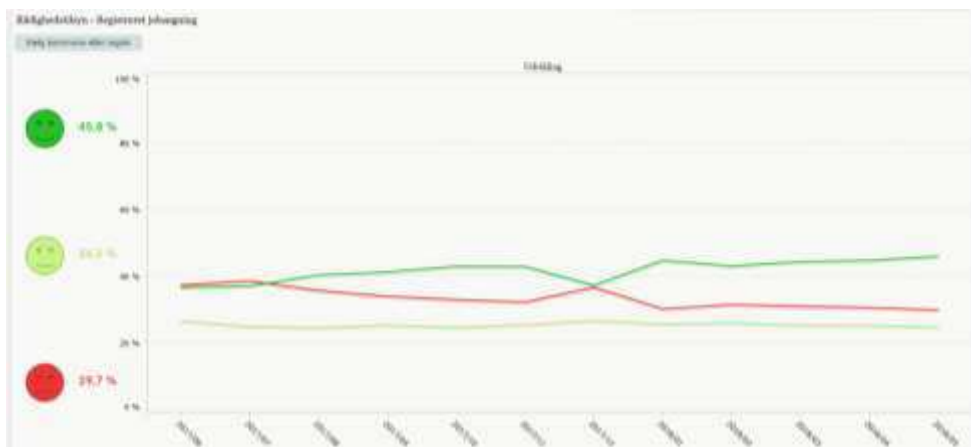
- Grøn smiley: 6 jobsøgninger eller flere i gennemsnit om måneden
- Lysegrøn smiley: Færre end 6 jobsøgninger om måneden
- Rød smiley: Ingen registreret jobsøgning i den opgjorte måned

Benchmarkingen svarer til benchmarking af dagpengemodtageres jobsøgning offentliggjort i januar 2018, og er ligeledes baseret på de lediges egne registreringer i Jobloggen. Opgørelsen er valideret i samarbejde med over 30 kommuner.

Benchmarkingen giver mulighed for at sammenligne jobsøgning blandt jobparate kontanthjælpsmodtagere på tværs af kommuner i den opgjorte måned:



Udviklingen i søgeadfærden kan følges et år tilbage i tid:



Benchmarkingen følger ligeledes op på udviklingen i antallet af ledige, der i længere perioder (1-3 måneder) ikke søger arbejde, imens de er på kontanthjælp:



Den offentligt tilgængelige sammenligning af søgeadfærden på tværs af kommuner vil støtte op om kommunernes rådighedsadministration og øge jobsøgningen blandt jobparate kontanthjælpsmodtagere. STAR vil løbende følge udviklingen i tallene og gå i dialog med kommuner med lav jobsøgning. Samtidig fortsætter styrelsens stikprøvebaserede tilsyn med kommunernes sanktionspraksis.

Benchmarkingen af jobparate kontanthjælpsmodtageres jobsøgning forventes offentliggjort i ultimo 2018.

# Kapitel 8. Generelle udviklingsinitiativer

Udover de konkrete tilsynsopgaver der udføres af Styrelsen for Arbejdsmarked og Rekruttering, medvirker STAR i en lang række nye udviklingsinitiativer og projekter på tilsynsområdet:

## **8.1. Styregruppen for Fejludbetalinger og Kontrol**

Beskæftigelsesministeriet, STAR deltager i den fællesoffentlige Styregruppen for Fejludbetalinger og Kontrol (SFK). Styregruppen er overordnet ansvarlig for at styrke det tværgående fællesoffentlige samarbejde på kontrolområdet. Det gælder i forhold til indsatsen mod fejludbetalinger og løbende sikring af gensidig information om og koordinering med beslægtede initiativer på tværs af den offentlige sektor. Desuden understøtter styregruppen myndighedernes arbejde for effektiv sagsbehandling via initiativer, som fremmer øget automatisering på diverse ydelsesområder som led i implementeringen af den fællesoffentlige digitaliseringsstrategi.

Udmøntningen af den fællesoffentlige digitaliseringsstrategi 2016-2020, der som noget nyt indeholder en række initiativer på tilsyns- og kontrolområdet, er forankret i Digitaliseringsstyrelsen og har i maj 2016 ført til en aftale mellem regeringen, KL og Danske Regioner om bl.a. initiativ 2.3 om Korrekte udbetalinger og bedre borgerdata, herunder et effektivt samarbejde om og en evaluering af dataenheden i Udbetaling Danmark, analyse af mulighederne for et lovvalgsregister og arbejdet med højere kvalitet i Indkomstregistret, jf. nedenstående oversigt over SFK-leverancer:

**Tabel 10** Oversigt over SFK-leverancer fordelt på strategispor

| Spør   | Indsats   | Leverance   | Status (grøn/gul/rød)  |
|--|---|---|--|
| 1. Flere og bedre borgerdata                         | 1.1 Højere kvalitet af indkomstdata                       | Analyse af indkomst- og formuedatas kvalitet og tilgængelighed                  | Analyse af rammerne for elndkomst gennemført   |
|  |   |   | Foranalyse vedrørende indkomst gennemført. Besluttet ikke at gennemføre egentlig analyse |
|  | 1.2 Bedre og flere data om udrejste og udlændinge         | Analyse af bl.a. flytning til/fra udlandet og levestatus på danskere i udlandet | Formueanalyse forventes afsluttet i efteråret 2018                                       |
|  |   |   | Foranalyse gennemført. Besluttet foreløbigt ikke at igangsætte egentlig analyse          |
| 1.3 Etablering af lovvalgsregister                   | Analyse af mulighederne for lovvalgsregister              | Analyse gennemført  |  |
|  |   | Etablering af lovvalgsregister  |  |
| 2. Forenkling og effekter                            | 2.1 Begrebsharmonisering                                  | Analyse af begrebsharmonisering, herunder indkomst og samliv                    | Indkomstanalyse gennemført   |
|  | 2.2 Valide og løbende effektmålinger                      | Udvikling af indikatorer på kontroltrin 1 og 2                                  | Samlivsanalyse i proces. Forventes afsluttet i sep./okt. 2018                            |
|  |   | Evaluerings af indikatorernes kvalitet og anvendelighed på kontroltrin 1-3      | Piloter til effektmåling i proces  |
| 3. Styrket myndigheds-samarbejde om kontrolindsatsen | 3.1 Effektivt samarbejde mellem UDK, kommunerne og staten | Evaluerings af den fælles dataenhed   | Ej igangsat  |
|  | 3.2 Mere koordination af udgående kontroller              | Analyse af en koordineret fællesoffentlig kontrolindsats                        | Evaluerings gennemført   |
|  | 3.3 Bedre dataudveksling                                  | Analyse om øget samarbejde om deling af oplysninger mellem myndigheder          | Ej igangsat  |
|  |   |   | I proces   |

Kilde: Styrelsen for Arbejdsmarked og Rekruttering

Analysearbejdet om højere kvalitet i indkomstregistret har resulteret i et bruttokatalog med 16 initiativer med henblik på at bidrage til at løse de væsentligste udfordringer identificeret i kortlægningen af indkomstregistret. Derudover er det videre arbejde overgået til et nyt anvenderforum i regi af SKAT og med deltagelse af bl.a. STAR. Anvenderforummet afholdt sit første møde i ultimo 2017 og har til og med 1. halvår 2018 afholdt tre møder. SKAT har i forbindelse med SFK-mødet den 19. juni 2018 afrapporteret en status for arbejdet i anvenderforummet, og en ny status i SFK-regi forventes præsenteret i december 2018.

Derudover har styregruppen i løbet af møderækken i 1. halvår 2018 bl.a. drøftet digitaliseringsklar lovgivning og behandlet status på det igangværende projekt med kommunernes og Udbeta-



ling Danmarks fælles pilotforsøg for effektmåling på kontroltrin 1 og 2, dvs. i ansøgningsfasen samt den løbende udbetaling og opfølgning. Effektmålings-projektet er aftalt mellem KL og regeringen som led i økonomiaftalen for 2018.

Regeringen og kommunerne har desuden som led i aftale om kommunernes økonomi for 2018 aftalt at etablere et udviklingsværktøj til understøttelse af det kommunale kontrolarbejde. På den baggrund er der nedsat en arbejdsgruppe med Beskæftigelsesministeriet (STAR) som formand og med deltagelse af KL, Udbetaling Danmark og Finansministeriet (Digitaliseringsstyrelsen). Aftalen og den nedsatte arbejdsgruppe er en udløber af evalueringsskemaet vedr. Den Fælles Dataenhed i Udbetaling Danmark, som blev afsluttet og afrapporteret i SFK i november 2017.

Evalueringen indeholder en række anbefalinger med henblik på at optimere dataenhedens kontrolindsats, herunder bl.a. etablering af et benchmarking- og monitoreringssystem vedr. kommunernes kontrolresultater og brugen af dataenhedens leverancer, bedre og mere anvendelige resultatmål og nøgletal samt en række forslag til at udvide Udbetaling Danmarks hjemler til registersamkøring.

Derudover pågår der i SFK-regi et arbejde med at kvalificere en kommende analyse om øget samarbejde vedr. deling af oplysninger mellem myndigheder samt analysearbejder på samlivs- og formueområdet.

Endelig har SFK i 1. halvår 2018 gennemført foranalyser om henholdsvis bedre og flere data om udrejste og udlændinge samt indkomstområdet, hvilket pt. ikke har resulteret i yderligere analyser.

## **8.2. EESSI - Elektronisk udveksling af oplysninger vedrørende socialsikring**

EESSI (Electronic Exchange of Social Security Information) er et kommende IT-system, som skal hjælpe socialsikringsmyndigheder i hele EU med at udveksle oplysninger hurtigere og mere sikkert - i overensstemmelse med forordning nr. 883/2004 og nr. 978/2009 om koordinering af social sikring mellem EU/EØS-landene.

Forordningen omfatter ydelser, der gives i forbindelse med sygdom, barsel, invaliditet, alderdom, efterladelse, arbejdsulykker og erhvervssygdomme, dødsfald, arbejdsløshed, efterløn og familieydelser. Kontanthjælp er ikke omfattet, da det ikke er en social sikringsydelse.

Hovedparten af de oplysninger, der udveksles med andre institutioner inden for EU, udveksles i dag på papir. Med etableringen af EESSI vil de nationale institutioner kunne varetage al kommunikation om grænseoverskridende aktiviteter som vedrører social sikring ved hjælp af strukturerede elektroniske dokumenter. Det vil bidrage til en hurtigere og mere effektiv sagsbehandling og sikre, at borgere, der er omfattet af de relevante EU-regler, kan gøre deres rettigheder gældende så hurtigt og effektivt som muligt. EESSI vil endvidere kunne bidrage til at afdække omfanget af brug af velfærdsydelser og mulige fejludbetalinger.

I forbindelse med EESSI har EU-kommissionen udviklet et udvekslingssystem kaldet RINA (Reference Implementation National Application). Udvekslingssystemet vil kunne udveksle SED-dokumenter (Structured Electronic Documents) og stilles i princippet<sup>12</sup> gratis til rådighed for EU-medlemsstaterne. Deadline for alle EU-medlemsstater for etablering af EESSI er den 1. juli 2019.

#### *Det nationale knudepunkt*

Styrelsen for Arbejdsmarked og Rekruttering er ansvarlig for etablering af det nationale knudepunkt, hvor igennem al kommunikation mellem danske institutioner og institutioner i de øvrige EU-lande vil ske. Projektet er sat i gang i løbet af 2015 med henblik på endelig ibrugtagning medio 2019.

Projektet er efter statens it-projektmodel i gennemførelsesfasen. Der arbejdes på installation af AP og gateway samt opsætning af miljøer. Endvidere skal projektet bidrage til en ny database vedr. samtlige kompetente institutioner i EU-landene på det sociale sikringsområde. Dette arbejde forventes fuldført ved årsskiftet. Projektet følger tidsplanen, således at de nationale tilkoblingsprojekter (ATP/Udbetaling Danmark, SKAT, Styrelsen for Patientsikkerhed samt STAR's lokale EESSI-projekt) kan tilkoble sig knudepunktet som planlagt i første halvår 2019.

---

<sup>12</sup> Der vil være driftsomkostninger ved brug af RINA. Herudover vil det være forbundet med omkostninger, hvis a-kassen vælger at lave integration fra RINA til egne systemer.

### *STARs lokale EESSI-projekt*

Styrelsen for Arbejdsmarked og Rekruttering er ansvarlig for implementering af EESSI inden for de områder, hvor styrelsen har lovgivningsansvaret.

STAR's lokale EESSI-projekt, der også omfatter A-kasserne og kommunerne, er efter Statens it-projektmodel i anskaffelsesfasen.

### *Status*

Der arbejdes p.t. på en præcisering og operationalisering af krav og ønsker fra interessenterne (STAR-Brønderslev, Workindenmark, kommuner, A-kasser). Dette vil munde ud i en række mindre forbedringer til RINA (System til udveksling af dokumenter mellem myndigheder i EU-lande og som er udviklet af EU-kommissionen) primært i form af supplerende funktionalitet, men også større sikkerhed. Projektet er desuden i dialog med interessenterne om deres valg af løsningsmodel for installation og drift af RINA. Valg af løsningsmodeller forventes fuldt afklaret ved årsskiftet 2018/2019.

Projektet har udmeldt til kommissionen, at projektet forventes at være klar til at gå i produktion på det internationale arbejdsløshedsydelsesområde i maj 2019 og på det internationale sygedagpengeområde i juni 2019.

Tilsynsrådet vil blive orienteret om fremdriften i STARs lokale EESSI-projekt i de kommende statusrapporter.

## **8.3. Faglig monitorering og skærpet opfølgning på kommunernes indsats**

I august 2018 indgik regeringen aftalen om en forenklet beskæftigelsesindsats med Socialdemokratiet, Dansk Folkeparti, Det Radikale Venstre og Socialistisk Folkeparti. Med aftalen forenkles beskæftigelsesindsatsen og der gives større frihed og incitament til at tilpasse beskæftigelsesindsatsen.

Kommunerne får på baggrund af aftalen en større mulighed for at tilrettelægge beskæftigelsesindsatsen. Den øgede kommunale frihed følges af en styrket og systematisk faglig monitorering og opfølgning på kommunernes indsats. Formålet er at skærpe fokus

på de kommuner, der ikke lever op til intentionerne i beskæftigelseslovgivningen.

Der skal således ske en systematisk monitorering af kommunens beskæftigelsesindsats, og det skal i højere grad være muligt at sætte ind over for de kommuner, der ikke lever op til deres ansvar i beskæftigelsesindsatsen, og den frihed kommunerne får med regelforenklingen.

### **8.3.1. Faglig monitorering af beskæftigelsesindsatsen i alle kommuner**

Monitoreringen vil ske på baggrund af indsats- og resultatmålingerne, der sammenstiller eksisterende og nye målinger fra fx Jobindsats om kommunernes indsats og resultater og nye benchmarking af kommunerne.

Der fastsættes resultatmål og fokusmål, der årligt anvendes til at udpege kommuner, der skal omfattes af skærpet opfølgning, kommuner, der er i risikozonen for at komme under skærpet opfølgning.

På baggrund af monitoreringen og STAR's opfølgning over for kommunerne udarbejdes en årlig redegørelse til Folketingets Beskæftigelsesudvalg.

### **8.3.2. Skærpet opfølgning**

Den faglige monitorering suppleres med en systematisk opfølgning over for kommuner, som ikke lever op til fastsatte fokusmål.

**Redegørelse og genopretningsplan:** Det skærpede tilsyn vil indebære krav til kommunen om i første omgang at udarbejde redegørelser og genopretningsplaner for, hvordan kommunen vil sikre, at borgerne får en indsats i overensstemmelse med intentionerne.

I den forbindelse skal kommunen endvidere få foretaget en uvil dig sagsgennemgang på de områder, hvor kommunen har udfordringer.

**Møde med beskæftigelsesministeren:** Herefter følger et møde mellem kommunen og beskæftigelsesministeren med henblik på politisk dialog om kommunens udfordringer.

### **8.3.3. Genopretningsperiode**

Efter udarbejdelse af en redegørelse og genopretningsplan har kommunen, der er omfattet af det skærpede tilsyn, en periode til at genoprette indsatsen. Udviklingen i den kommunale indsats følges løbende og sammenholdes med den udarbejdede plan.

Såfremt der konstateres en tilfredsstillende udvikling i kommunen, kan genopretningsperioden forlænges.

#### *Kommunen sættes under administration*

Sker der ikke en tilfredsstillende genopretning af den aktive indsats, kan kommunen sættes under administration. Det indebærer, at kommunen skal leve op til en minimumsindsats i form af centralt fastsatte mål.

## Kapitel 9. Lufthavnstilsynet

Som en del af finanslovsaftalen for 2018 mellem Regeringen og Dansk Folkeparti er det besluttet at genindføre lufthavnstilsynet, der er rettet mod personer, der uberettiget har modtaget en ydelse under ophold i udlandet. Der er afsat 2,2 mio. kr. årligt til tilsynet i perioden 2018-2021, hvilket vurderes at kunne finansiere minimum 27 kontrolaktioner årligt.

Formålet med lufthavnstilsynet er at forhindre, at der bliver udbetalt forsørgelsesydelse af en a-kasse eller en kommune til borgere, der ikke har ret til ydelserne, fordi de har opholdt sig i udlandet i perioden og dermed ikke stået til rådighed. Når der opstår formodning om en fejludbetaling, er det borgerens a-kasse eller den kommune, som har udbetalt ydelsen, der træffer afgørelse om retten til ydelsen. Hjemlen til at gennemføre tilsynene fremgår af Arbejdsløshedsforsikringslovens § 91 b, stk. 1-5.

### Status - 1. halvår 2018

Som det fremgår af tabellen nedenfor har lufthavnstilsynet i 1. og 2. kvartal 2018 gennemført i alt 12 kontrolaktioner og kontrolleret i alt 3.383 passagerer. To af kontrolaktionerne er gennemført i Aalborg Lufthavn - de øvrige 10 er gennemført i Kastrup Lufthavn. Kontrolaktionerne har samlet givet anledning til et tilbagebetalingskrav på godt 0,8 mio. kr. for første halvår 2018.

**Tabel 13: Resultater af lufthavnstilsynet fra 1. og 2. kvartal 2018:**

|              | Antal kontrolaktioner | Antal kontrollerede personer | Antal indberetninger til a-kasse /kommuner | Samlet tilbagebetalings-beløb | Antal henlagte sager <sup>13</sup> |
|--------------|-----------------------|------------------------------|--|-------------------------------|------------------------------------|
| 1. kvartal   | 2                     | 610                          | 18   | 131.630 kr.                   | 5                                  |
| 2. kvartal   | 10                    | 2.773                        | 137  | 717.142 kr.                   | 48                                 |
| <b>I alt</b> | <b>12</b>             | <b>3.383</b>                 | <b>155</b>                                 | <b>848.772 kr.</b>            | <b>53</b>                          |

Note: Kolonnerne "samlet tilbagebetalingsbeløb" og "antal henlagte sager" opdateres i takt med at tilbagemeldingerne indløber fra kommuner og a-kasser.

### Samarbejde med Toldstyrelsen

Med genindførelsen af lufthavnstilsynet har STAR genoptaget kontrolsamarbejdet med Toldstyrelsen. Den 5. marts 2018 deltog STAR i en fælles kontrol med Toldstyrelsen i Kastrup Lufthavn og igen den 22. maj 2018 og den 20. juni 2018 i Aalborg Lufthavn.

<sup>13</sup> Angiver antallet af sager, der er henlagt efter sagsbehandlingen i a-kassen/kommunen. Henlæggelsen kan fx skyldes, at den efterfølgende sagsbehandling viser, at personen har søgt om ferie.

STAR har indgået aftale med Toldstyrelsen om løbende at modtage indberetninger, når Toldstyrelsen i forbindelse med deres kontrolarbejde støder på ydelsesmodtagere, der har været udrejst, og der er en formodning for, at de har modtaget ydelser med urette. Disse indberetninger bliver i lighed med de sager, der opstår ved STAR's egne kontrolaktioner, sendt til henholdsvis a-kasser og kommuner.

Som det fremgår af nedenstående tabel har samarbejdet med Toldstyrelsen givet anledning til at rejse tilbagebetalingskrav på knap 0,3 mio. kr., og STAR har på den baggrund aftalt med Toldstyrelsen, at samarbejdet fremover også skal dække Aalborg Lufthavn.

**Tabel 14: Resultatet af indberetninger fra Toldstyrelsen fra 1. og 2. kvartal 2018:**

|              | Antal indberetninger til a-kasse /kommuner | Samlet tilbagebetalingsbeløb | Antal henlagte sager <sup>14</sup> |
|--------------|--|------------------------------|------------------------------------|
| 1. kvartal   | 8  | 229.289 kr.                  | 2                                  |
| 2. kvartal   | 13   | 63.042 kr.                   | 5                                  |
| <b>I alt</b> | <b>21</b>                                  | <b>292.331 kr.</b>           | <b>7</b>                           |

Note: Kolonnerne "samlet tilbagebetaling" og "antal henlagte sager" opdateres i takt med at tilbagemeldingerne indløber fra kommuner og a-kasser.

### *Sammenfatning*

Status efter 2. kvartal 2018 for den samlede effekt af styrelsens lufthavnskontroller og af indberetningerne fra Toldstyrelsen er:

- I alt 176 personer er indberettet til deres a-kasse/kommune, idet der er formodning om, at de i forbindelse med ophold i udlandet har modtaget ydelser med urette, heraf 155 fra det genindførte lufthavnstilsyn og 21 fra et samarbejde med Toldstyrelsen.
- A-kasser/kommuner har pr. 1. juli 2018 truffet afgørelse om tilbagebetaling af i alt ca. 1.1 mio. kr., heraf ca. 0,8 mio. fra lufthavnstilsynet og ca. 0,3 mio. fra samarbejdet med Toldstyrelsen.

<sup>14</sup> Angiver antallet af sager, der er henlagt efter sagsbehandlingen i a-kassen/kommunen. Henlæggelsen kan fx skyldes, at den efterfølgende sagsbehandling viser, at personen har søgt om ferie.

# Kapitel 10. Rigsrevisionsundersøgelser

Rigsrevisionen gennemfører løbende særskilte beretningsundersøgelser af udvalgte udgifts- og tilsynsområder, hvor kommunerne eller a-kasserne modtager refusion fra staten. I første halvår 2018 har Rigsrevisionen afgivet beretninger på Beskæftigelsesministeriets område vedrørende tre ministeriers, herunder Beskæftigelsesministeriets, tilsyn med refusionen til kommunerne.

## 10.1. Beretninger i 1. halvår 2018 på Beskæftigelsesministeriets tilsynsområde

I første halvår 2018 har Rigsrevisionen afgivet følgende beretninger på Beskæftigelsesministeriets tilsynsområde:

- Ministeriernes tilsyn med refusionen til kommunerne (nr. 9/2017)

### 10.1.1. Ministeriernes tilsyn med refusionen til kommunerne

Rigsrevisionen tog i marts 2017 initiativ til undersøgelsen og afgav i januar 2018 en beretning om Beskæftigelsesministeriets, Børne- og Socialministeriets og Udlændinge- og Integrationsministeriets tilsyn med refusionen til kommunerne.

Rigsrevisionen har i forbindelse med undersøgelsen gennemført en stikprøve af kommunale sager, som viser et højt fejlniveau i kommunernes behandling af sager, hvor kommunerne får refusion fra staten.

Statsrevisorerne fandt det på baggrund af Rigsrevisionens beretning utilfredsstillende, at der er et højt fejlniveau i kommunernes behandling af sager, hvor de modtager refusion fra staten, og derfor er vurderingen, at der er behov for at forbedre ministeriernes tilsyn med områder, hvor kommunerne anmoder om refusion for deres udgifter, så ministeriernes del af statsregnskabet på refusionsområdet er korrekt.



Af Rigsrevisionens stikprøve på 170 sager på tværs af ministerierne blev der på Beskæftigelsesministeriets område ikke fundet fejl i sager om fleksjob med indtægtsreguleret tilskud. I syv sager vedrørende mentorudgifter ved ressourceforløb forelå der ikke dokumentation for fastsættelsen af mentorens timetal.

Beskæftigelsesministeriet og STAR har allerede i 2017 indledt et udviklingsarbejde med at modernisere og målrette den nuværende revisionsmodel. Udviklingsarbejdet er igangsat særligt med henblik på at sikre mere klare retningslinjer for de kommunale revisorers arbejde, som er en central forudsætning for ministeriernes tilsyn og kontrol med statstilskud til kommunerne.

Sigtelinjerne for moderniseringen af den eksisterende tilsyns- og revisionsmodel tager særligt udgangspunkt i følgende:

- Træfsikkerheden i revisorernes afrapportering skal forbedres.
- Styrket gennemsigtighed skal understøtte kommunal selvregulering og benchmarking på tværs af kommuner.
- En styrket gennemsigtighed skal på længere sigt ske på baggrund af en mere moderne digital afrapporteringsform.
- En mere tidstro afrapportering af de kommunale revisionsresultater skal understøtte, at ministerier, kommunalbestyrelser og tilsynsmyndigheder hurtigt kan gribe ind med henblik på at rette op på fx en uhensigtsmæssig eller fejlagtig kommunal praksis.
- Der skal i højere grad stilles krav til revisorernes konklusioner for de enkelte bevillinger og bl.a. fastlægges væsentlighedsniveauer for forskellige typer af fejl.
- Den kommunale revision skal i videst mulige omfang bygge på valide og ensartede data.

Beskæftigelsesministeriet og de involverede ministerier vil løbende inddrage de relevante institutioner og aktører, herunder KL og de kommunale revisorer, som led i udviklingen af en mere moderne revisionsmodel, der sikrer en effektiv afrapportering og opfølgning på de kommunale revisionsresultater.

Løsningsforslag til at forbedre den kommunale revisionsmodel, og på den baggrund også styrke ministeriernes tilsyn med refusionen til kommunerne, ventes efter en projektperiode at foreligge i en udmøntningsplan 1. januar 2019. Beskæftigelsesministeriet sigter på, at anbefalingerne til en forbedret kommunal revisionsmodel kan implementeres med virkning fra 1. januar 2020.

## **10.2. Opfølgning på beretninger på Beskæftigelsesministeriets tilsynsområde**

Rigsrevisionen følger op på de tidligere afgivne beretninger og Statsrevisorernes bemærkninger, jf. sædvanlig praksis. Det sker først på baggrund af ministerens redegørelse for de foranstaltninger og overvejelser, som beretningen har givet anledning til, idet Rigsrevisionen inden en måned efter modtagelsen fremsender sine bemærkninger til Statsrevisorerne, jf. Rigsrevisorlovens § 18, stk. 2 og 4.

Det vurderes i den forbindelse, om sagen kan afsluttes, eller om Rigsrevisionen fortsat vil følge udviklingen og orientere Statsrevisorerne om et eller flere punkter fra beretningen. Såfremt sagen fortsat følges, udarbejder Rigsrevisionen endnu et opfølgingsnotat på et senere tidspunkt. I første halvår 2018 har Rigsrevisionen afgivet opfølgingsnotater til Statsrevisorerne på nedenstående beretninger på Beskæftigelsesministeriets tilsynsområde:

- Ministeriernes tilsyn med refusionen til kommunerne (nr. 9/2017)

### **10.2.1. Ministeriernes tilsyn med refusionen til kommunerne (opfølgning)**

Rigsrevisionen har i notat af 29. juni 2018 fulgt op på beretning nr. 9/2017 om ministeriernes tilsyn med refusionen til kommunerne. Notatet bygger på de involverede ministres redegørelser, herunder beskæftigelsesministerens redegørelse af 1. juni 2018 om de foranstaltninger og overvejelser, som beretningen har givet anledning til.

Rigsrevisionen finder det positivt:

- at Beskæftigelsesministeriet og de øvrige ministerier har igangsat et tværministerielt udviklingsarbejde med henblik

på at modernisere tilsynet med de kommunale udgiftsområder med statsrefusion

- at ministerierne vil opstille modeller for løbende afrapportering, tættere opfølgning over for kommunerne samt opstille klare definitioner for klassificering af fejl efter væsentlighed
- at ministeriernes moderniseringsarbejde vil indebære stillingtagen til retningslinjerne for tema-, fokus- og turnusrevisioner, herunder en eventuelt styrket opfølgning på Ankestyrelsens praksisundersøgelser
- at beskæftigelsesministeren på baggrund af Rigsrevisionens resultater har indskærpet kommunalbestyrelsens ansvar over for borgmestrene og vil opstille en model for, hvordan ministeriet følger tættere op over for kommunerne.

Rigsrevisionen vil fortsat følge udviklingen og orientere Statsrevisorerne om moderniseringen af tilsynet med de kommunale udgiftsområder med statsrefusion, herunder primært om det nye tilsyn giver ministerierne et bedre grundlag for at aflægge et korrekt statsregnskab.

### **10.3. Øvrigt afgivne beretninger**

I første halvår 2018 har Rigsrevisionen afgivet følgende øvrige beretninger, som vedrører Beskæftigelsesministeriets Styrelsen for Arbejdsmarked og Rekruttering:

- Udflytning af statslige arbejdspladser (nr. 18/2017)

#### **10.3.1. Udflytning af statslige arbejdspladser**

På baggrund af en anmodning fra Statsrevisorerne igangsatte Rigsrevisionen en tværministeriel undersøgelse om første runde af udflytningen af statslige arbejdspladser, hvortil det forberedende arbejde blev påbegyndt i juni 2015. Undersøgelsen omhandler bl.a. Styrelsen for Arbejdsmarked og Rekruttering.

Rigsrevisionen vurderer i beretningen, at ministeriernes arbejde med at udflytte de statslige arbejdspladser samlet set har været varetaget hensigtsmæssigt. Samtidig konstaterer Rigsrevisionen,

at udflytningen har haft negative konsekvenser for institutionernes produktion, hvilket også har påvirket borgere og virksomheder.

På baggrund af Rigsrevisionens konklusioner finder Statsrevisorerne det tilfredsstillende, at ministeriernes arbejde med at udflytte de statslige arbejdspladser samlet set har været varetaget tilfredsstillende. Endvidere konstaterer Statsrevisorerne, at udflytningen – som forventet – har medført en produktionsnedgang i institutionerne, herunder længere sagsbehandlingstider, som borgerne og virksomheder har kunnet mærke.

#### **10.4. Opfølgning på øvrigt afgivne beretninger**

I første halvår 2018 har Rigsrevisionen fulgt op på følgende øvrige beretninger, som vedrører Beskæftigelsesministeriets Styrelsen for Arbejdsmarked og Rekruttering:

- Styring af it-sikkerhed hos it-leverandører (nr. 5/2016)

##### **10.4.1. Styring af it-sikkerhed hos it-leverandører**

Rigsrevisionens undersøgelse af it-sikkerhed hos it-leverandører omhandler fem myndigheder og seks it-systemer, herunder STAR's Det Fælles Datagrundlag (DFDG). Rigsrevisionen har taget initiativ til undersøgelsen, som er baseret på it-revisioner udført i 1. halvår 2016.

Rigsrevisionen har i et afsluttende opfølgingsnotat af 25. juni 2018 vurderet, at sagen kan afsluttes.

Rigsrevisionens konklusion bygger på, at Finansministeriet har udarbejdet en vejledning, hvor de præciserer omfanget af Finansministeriets tilsyn med Statens It på kundernes vegne og beskriver ansvars- og opgavefordelingen mellem Finansministeriet og Statens It's kunder, herunder STAR.

Rigsrevisionen finder, at det er et godt udgangspunkt for fordeling af ansvar og opgaver og vil som led i it-revision fortsat følge, om tilsynskonceptet også fungerer i praksis.