

Ordinær beskæftigelse blandt personer berørt af kontanthjælpsloft og 225-timersregel

Kontanthjælpsloftet og 225-timersreglen har til formål at øge incitamentet til at arbejde blandt ydelsesmodtagere i kontanthjælpsystemet. Denne analyse belyser, hvor mange personer der er registreret med lønindkomst fra udstøttet beskæftigelse i samme måned, som de får udbetalt ydelse i kontanthjælpsystemet. Der redegøres for udviklingen fra januar 2012 til februar 2017.

Det er på baggrund af denne deskriptive analyse ikke muligt at konkludere en kausal sammenhæng mellem udviklingen i ordinære timer blandt ydelsesmodtagere i kontanthjælpsystemet og kontanthjælpsloft og 225-timersregel.

Sammenfatning

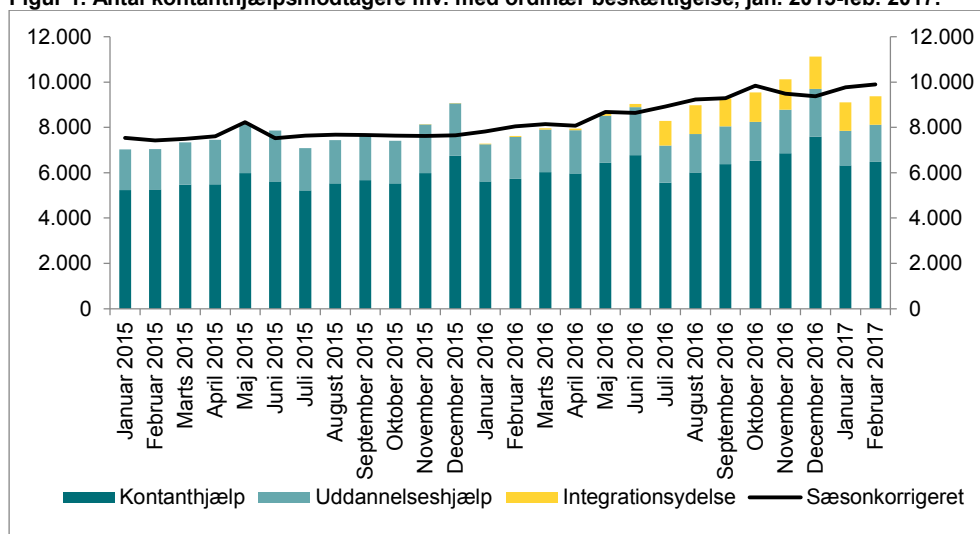
- *Andelen af ydelsesmodtagere i kontanthjælpsystemet med ordinær beskæftigelse er steget*
Andelen af ydelsesmodtagere med ordinær beskæftigelse pr. måned er steget siden foråret 2016 og er fortsat stigende. Stigningen i andelen med beskæftigelse skyldes dels en stigning i antallet med beskæftigelse, dels et fald i det samlede antal ydelsesmodtagere.
- *Det gennemsnitlige antal timer i beskæftigelse pr. ydelsesmodtager er faldet*
Det gennemsnitlige antal timers beskæftigelse pr måned er faldet fra 44 timer pr. måned i 2015 til 42 timer i 2016.
- *Det samlede antal timers beskæftigelse blandt ydelsesmodtagere i kontanthjælpsystemet er steget*
Opgjort som fuldtidsstillinger er ydelsesmodtagernes timer i beskæftigelse steget med ca. 200 årsværk fra 2015 til 2016.
- *Andelen med beskæftigelse er steget mest blandt personer berørt af 225-timersreglen*
For gruppen af personer, som var på ydelse i hele 2016 og blev berørt af 225-timersreglen i oktober, er andelen af personer med beskæftigelse steget kraftigt fra juli og frem. For gruppen af personer, der blev berørt af kontanthjælpsloftet i oktober 2016, har udviklingen i beskæftigelsesomfanget omtrent fulgt udviklingen blandt samtlige ydelsesmodtagere

Beskæftigelse blandt alle ydelsesmodtagere i kontanthjælpsystemet

Andelen af ydelsesmodtagere med supplerende ordinær beskæftigelse er steget

I 2016 havde mellem 7.300 og 11.100 ydelsesmodtagere hver måned beskæftigelse ved siden af deres ydelse mod mellem 7.000 og 9.100 personer i 2015, *jf. Figur 1*. Antallet af ydelsesmodtagere pr. måned, som havde beskæftigelse ved siden af deres ydelse i 2016 er for alle måneder steget i forhold til samme periode året før. I de første to måneder af 2017 er antallet fortsat stigende sammenholdt med samme periode i 2015 og 2016.

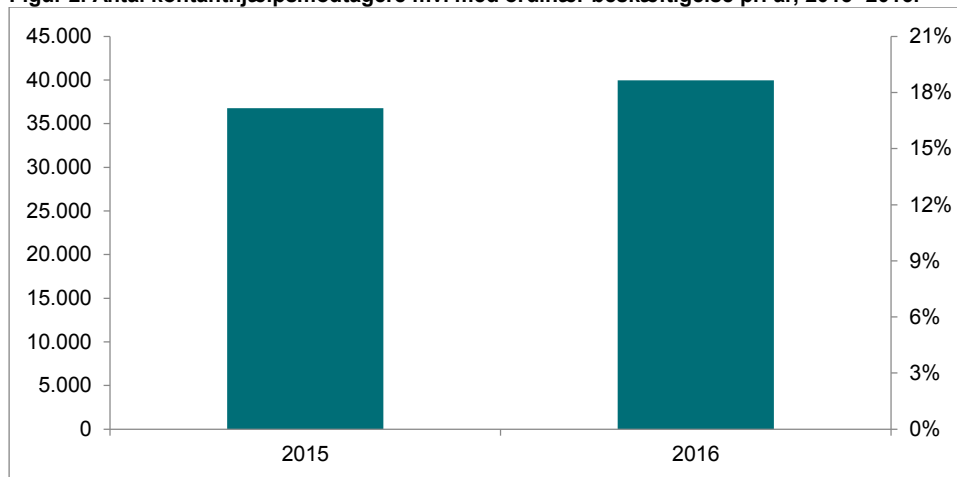
Figur 1. Antal kontanthjælpsmodtagere mv. med ordinær beskæftigelse, jan. 2015-feb. 2017.



Anm.: Tallene dækker over summen af kontanthjælps-, uddannelseshjælps- og integrationsydelsesmodtagere, der i en given måned har været registreret med en lønindtægt i E-indkomst. Efterregistreringer bevirker, at antal beskæftigede i december måned ikke nødvendigvis afspejler arbejdstimer præsteret i denne måned.
Kilde: KMD og STARs ydelsesregistre samt E-indkomst.

Det er ikke nødvendigvis de samme personer, der har ordinær beskæftigelse hver måned. I 2016 var der på årsbasis således knap 40.000 personer, svarende til 18 pct. af ydelsesmodtagerne, som havde registreret en lønindtægt i minimum én måned, hvor de også modtog ydelse, *jf. Figur 2*. I 2015 var der knap 37.000 borgere, svarende til 17 pct. af ydelsesmodtagerne, der havde registreret ordinær beskæftigelse i mindst én måned, hvor de samtidig modtog kontanthjælp.

Figur 2. Antal kontanthjælpsmodtagere mv. med ordinær beskæftigelse pr. år, 2015- 2016.

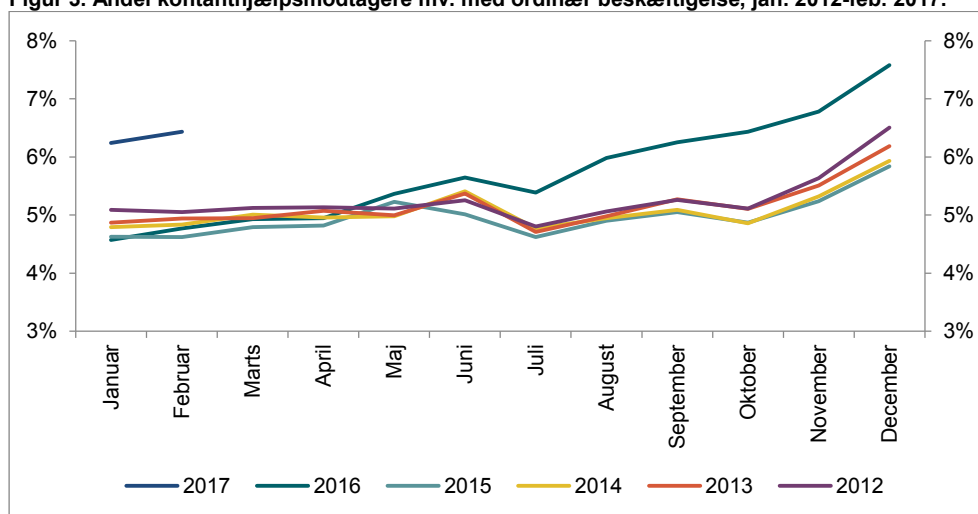


Anm.: Tallene dækker over summen af kontanthjælps-, uddannelseshjælps- og integrationsydelsesmodtagere, der i det givne år har været registreret med en lønindtægt i E-indkomst.
Kilde: KMD og STARs ydelsesregistre samt E-indkomst.

Blandt alle ydelsesmodtagere i kontanthjælpssystemet har andelen af ydelsesmodtagere med ordinære timers beskæftigelse været stigende hele 2016, *jf. Figur 3*. I gennemsnit havde 5,7 pct. af samtlige ydelsesmodtagere i kontanthjælpssystemet hver måned beskæftigelse i løbet af 2016 mod 5,0 pct. i 2015.

Andelen med beskæftigelse ved siden af deres ydelse har været stort set uændret på 5 pct. hver måned fra 2012 til 2015, *jf. Figur 3*. Fra maj 2016 og frem har andelen med beskæftigelse imidlertid været stigende sammenlignet med samme måned årene forinden. Stigningen i andelen med beskæftigelse ved siden af deres ydelse skyldes dels en stigning i antallet med beskæftigelse, dels et fald i det samlede antal ydelsesmodtagere.

Figur 3. Andel kontanthjælpsmodtagere mv. med ordinær beskæftigelse, jan. 2012-feb. 2017.

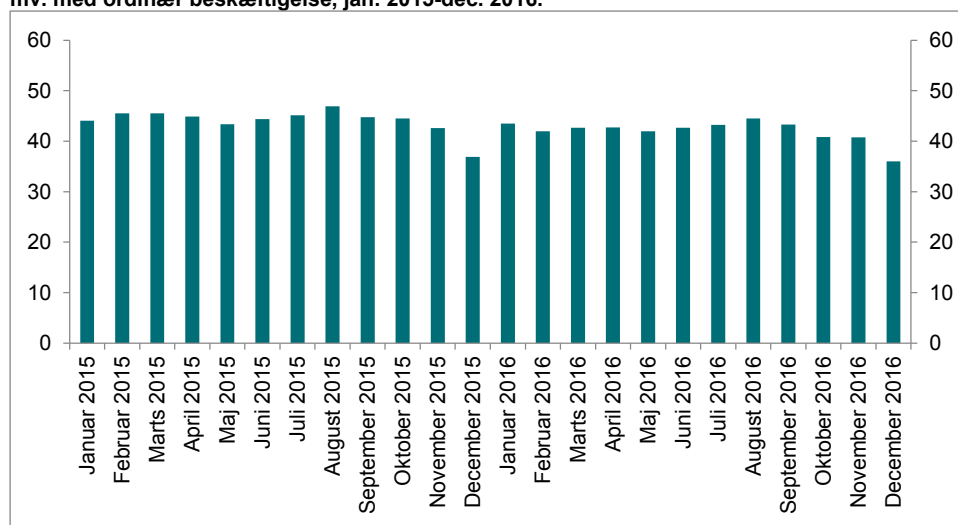


Anm.: Tallene dækker over summen af kontanthjælps-, uddannelseshjælps- og integrationsydelsesmodtagere, der i den givne måned har været registreret med en lønindtægt i E-indkomst. Efterregistreringer bevirker, at antal beskæftigede i december måned ikke nødvendigvis afspejler arbejdstimer præsteret i denne måned.
Kilde: KMD og STARs ydelsesregistre samt E-indkomst.

Det gennemsnitlige antal timer i beskæftigelse pr. ydelsesmodtager er faldet

Det gennemsnitlige antal timers ordinær beskæftigelse¹ pr. måned er 1-4 timer lavere i 2016 sammenholdt med tilsvarende måneder i 2015, jf. Figur 4. På tværs af måneder arbejdede ydelsesmodtagerne, som havde ordinære timer i løbet af 2016, i gennemsnit ca. 41,5 timer pr. måned, svarende til 9,6 timer pr. uge, mens ydelsesmodtagerne, som havde ordinær beskæftigelse ved siden af deres ydelse i 2015, gennemsnitlige arbejdede omkring 44 timer pr. måned, svarende til ca. 10 timer pr. uge.

Figur 4. Gennemsnitligt antal timers beskæftigelse pr. måned blandt kontanthjælpsmodtagere mv. med ordinær beskæftigelse, jan. 2015-dec. 2016.



Anm.: Det gennemsnitlige antal timer på månedsniveau skal tolkes med forbehold for sæsonudsving samt efterregistreringer, særligt i december måned. Det kan desuden ikke udelukkes, at nogle arbejdsgivere indberetter forkerte timeantal.

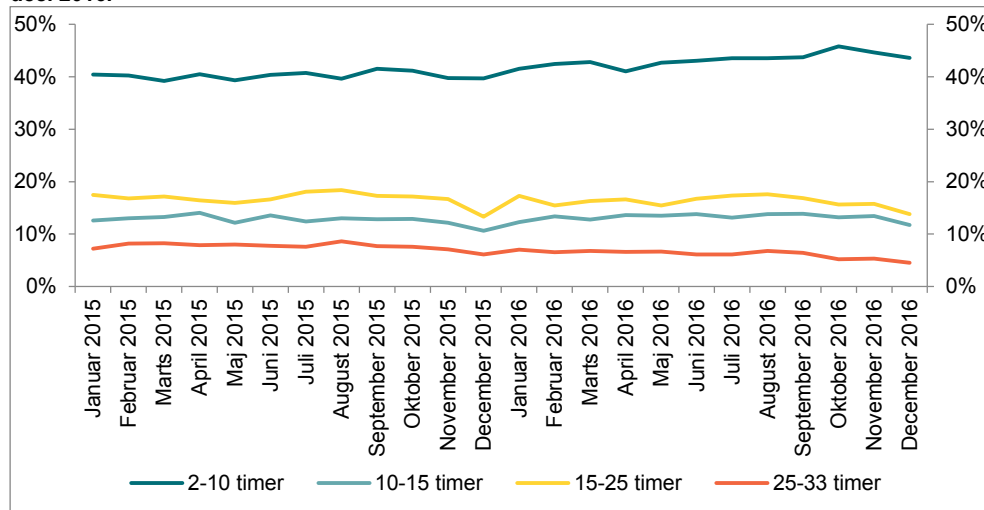
Kilde: KMD og STARs ydelsesregistre samt E-indkomst.

En større andel arbejder 10 timer pr. uge eller mindre

Blandt de ydelsesmodtagere, som havde supplerende ordinær beskæftigelse, arbejdede 43 pct. 2-10 timer om ugen i gennemsnit i 2016. Andelen, som arbejder 2-10 timer pr. uge, er steget fra 2015 til 2016, mens andelen med 25 timer eller mere er faldet, jf. Figur 5.

¹ Data for antal timer er endnu ikke tilgængelig for 2017, hvorfor der udelukkende redegøres for udviklingen til og med december 2016.

Figur 5. Beskæftigelse blandt kontanthjælpsmodtagere mv. fordelt på timer pr. uge, jan. 2015-dec. 2016.



Anm.: Efterregistreringer bevirker, at antal beskæftigede i december måned ikke nødvendigvis afspejler arbejdstimer præsteret i denne måned. Ca. 18 pct. af gruppen med beskæftigelse er registreret med under 2 timers arbejde pr. uge, mens 4 pct. er registreret med over 33 timer. Der skal tages forbehold for fejlregistreringer.

Kilde: KMD og STARs ydelsesregistre samt E-indkomst.

Det samlede antal timers ordinær beskæftigelse er steget

Trods et fald i det gennemsnitlige antal timers ordinær beskæftigelse blandt ydelsesmodtagerne, medfører det øgede antal ydelsesmodtagere med beskæftigelse til, at det samlede antal timers ordinær beskæftigelse er steget fra 2015 til 2016.

Opgjort som fuldtidsstillinger er ydelsesmodtagernes timer i beskæftigelse steget med 210 årsværk fra 2015 til 2016. Udviklingen er især drevet af en stigning i timer i 4. kvartal 2016 sammenlignet med 4. kvartal 2015.

Beskæftigelse blandt ydelsesmodtagere berørt af kontanthjælpsloft og/eller 225-timersregel

I det følgende undersøges, om omfanget af beskæftigelse udvikler sig forskelligt alt efter, hvordan personer berøres af jobreformen. For at have et jævnt sammenligningsgrundlag, der ikke forstyrres af løbende tilgang og afgang fra kontanthjælpsystemet, er undersøgelsen foretaget ved at betragte personer, der har været i kontanthjælpsystemet uafbrudt i hele 2016. Der er således tale om en udvalgt delmængde af den samlede gruppe af kontanthjælpsmodtagere.

Andelen med beskæftigelse er steget mest blandt personer berørt af 225-timersreglen

Blandt de ydelsesmodtagere, som i oktober 2016 alene blev berørt af kontanthjælpsloftet², er andelen, som har beskæftigelse ved siden af deres ydelse, steget fra 2,4 pct. i januar 2016 til 4,9 pct. i december 2016, jf. Figur 6.

For personer, som i oktober 2016 oplever en reduktion i deres ydelse alene som følge af 225-timersreglen³, er andelen, som har beskæftigelse ved siden af deres ydelse, steget fra

² Ca. 22.250 personer.

4,3 pct. i januar 2016 til 11,5 pct. i december 2016. Fra januar til juli er andelen med beskæftigelse stort set uændret omkring 4 pct., hvorefter der sker en markant stigning fra august til december.

For personer, som i oktober 2016 oplever en reduktion i deres ydelse som følge af både kontanthjælpsloft og 225-timersregel⁴, er andelen, som har ordinær beskæftigelse ved siden af deres ydelse, steget fra 2,6 til 11,4 pct. fra januar 2016 til december 2016. Som for ydelsesmodtagerne, der reduceres alene som følge af 225-timersreglen, drives udviklingen af en markant stigning i løbet af 2. halvår 2016.

Sammenholdes udviklingen i andelen med beskæftigelse for disse grupper med udviklingen blandt ydelsesmodtagere, som ikke oplever en reduktion⁵, fremgår det, at denne gruppe også i højere grad får beskæftigelse ved siden af deres ydelse i løbet af 2016. For ydelsesmodtagere, som alene berøres af kontanthjælpsloftet samt ydelsesmodtagere, som ikke oplever en reduktion, er udviklingen i andelen med supplerende beskæftigelse ved siden af deres kontanthjælp nogenlunde ens.

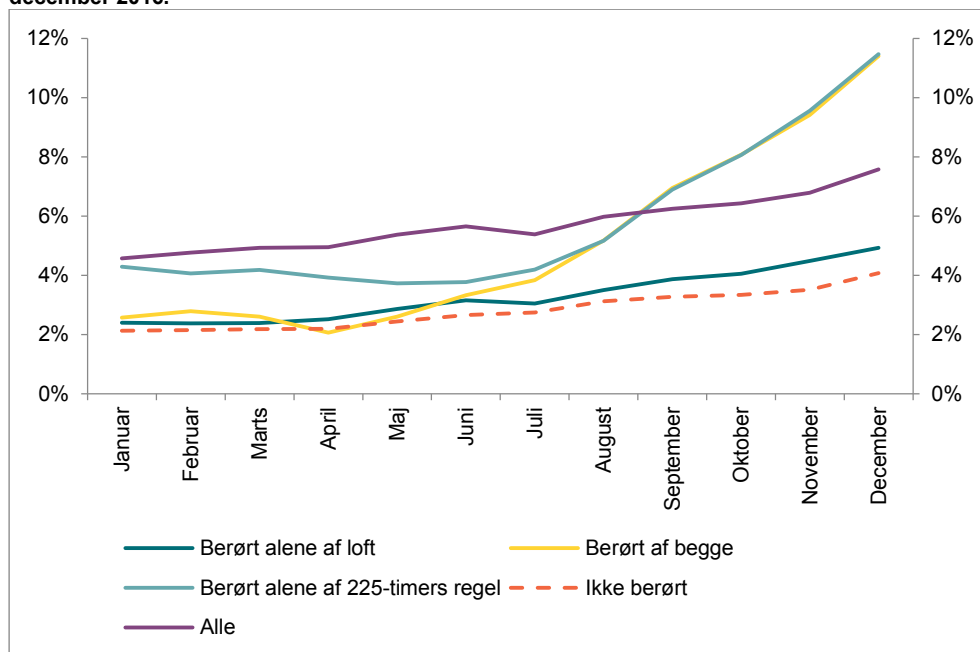
For den samlede gruppe af ydelsesmodtagere i kontanthjælpssystemet, som ikke nødvendigvis har været på ydelse hele 2016, er andelen af personer med beskæftigelse i udgangspunktet højere end for gruppen, der har været på ydelse hele 2016. Udviklingen i andelen af personer med beskæftigelse er for den samlede gruppe omtrent den samme som for gruppen, der har været på ydelsen i hele 2016 og enten er blevet berørt af kontanthjælpsloftet eller ikke er blevet berørt af jobreformen. Til gengæld er udviklingen i andelen med beskæftigelse blandt personer, der har været på ydelsen i hele 2016 og som bliver berørt af 225-timers reglen så kraftig, at andelen med beskæftigelse blandt denne gruppe overstiger andelen for den samlede gruppe i det tidlige efterår af 2016.

³ Ca. 8.550 personer.

⁴ Ca. 2.750 personer.

⁵ Ca. 66.100 personer.

Figur 6. Andel kontanthjælpsmodtagere mv. med ordinær beskæftigelse ved siden af deres ydelse fordelt på, hvorvidt de er berørt af kontanthjælpsloft og/eller 225-timersregel, januar 2016-december 2016.



Anm.: Tallene dækker over summen af kontanthjælps-, uddannelseshjælps- og integrationsydelsesmodtagere, der i en given måned har været registreret med en lønindtægt i E-indkomst. Efterregistreringer bevirker, at antal beskæftigede i december måned ikke nødvendigvis afspejler arbejdstimer præsteret i denne måned. Der betinges på, at ydelsesmodtagerne har været på ydelse i hele 2016.

Kilde: KMD og STARs ydelsesregistre samt E-indkomst.

Det er på baggrund af denne deskriptive analyse ikke muligt at konkludere en kausal sammenhæng mellem udviklingen i ordinære timer blandt ydelsesmodtagere i kontanthjælpssystemet og kontanthjælpsloft og 225-timersregel.

BILAG 1

Datagrundlag

På baggrund af indkomstoplysninger fra e-Indkomst samt oplysninger om ydelsesmodtagere fra KMD og STAR's ydelsesregistre foretages en opgørelse af antallet af kontanthjælpsmodtagere mv., som har indkomst fra ordinær beskæftigelse i samme måned, som de får udbetalt ydelse i kontanthjælpssystemet.

Analysen indeholder kontanthjælps-, uddannelseshjælps- og integrationsydelsesmodtagere, som i perioden januar 2012 – februar 2017 har ordinære timer i beskæftigelse i samme måned, som de modtager ydelse. Borgere med en løn over 15.000 kr. pr. måned og timer svarende til fuldtidsbeskæftigelse (mere end 150 timer pr. måned) udelades. Det samme gælder personer med løn over 65.000 kr. pr måned. Det betyder, at der fortsat tillades lønninger på mere end 15.000 kr., hvis det er kombineret med et lavere antal timer. Omvendt betyder det samtidig at et højt antal timer kombineret med en løn under 15.000 kr. også er tilladt. Dette skyldes, at der kan forekomme data, hvor aflønning gælder for mere end en måned.

Det skal bemærkes, at analysen er lavet på månedsniveau, hvorfor der kan være tale om personer, der har henholdsvis et beskæftigelsesforløb og et kontanthjælpsforløb i uafhængige uger inden for samme måned (hvis et beskæftigelsesforløb slutter eller starter i løbet af måneden).

For delen vedrørende personer, der berøres af hhv. kontanthjælpsloftet og 225-timersreglen, betinges der på, at personerne har modtaget ydelse i kontanthjælpssystemet i hele 2016, hvorfor der er tale om en delmængde af den samlede gruppe ydelsesmodtagere i kontanthjælpssystemet præsenteret i foregående afsnit. Dette gøres for at sikre sammenlignelighed på tværs af månederne i 2016. Ved udelukkende at se på ydelsesmodtagere, som er på ydelse hele 2016, adskiller vi gruppen, som er afgang og umiddelbart efter kontanthjælpsloftets ikrafttrædelse i oktober 2016. Da den gruppe, som afdækker fra ydelsessystemet må forventes at være den stærkeste gruppe, vil andelen med ordinær beskæftigelse ved siden af deres ydelse formentlig være højere blandt samtlige ydelsesmodtagere på månedsniveau end niveauet præsenteret i afsnittet, om personer, der berøres af hhv. kontanthjælpsloftet og 225-timersreglen.

Det bemærkes endnu engang, at det på baggrund af denne deskriptive analyse ikke er muligt at konkludere en kausal sammenhæng mellem udviklingen i ordinære timer blandt ydelsesmodtagere i kontanthjælpssystemet og kontanthjælpsloft og 225-timersregel.