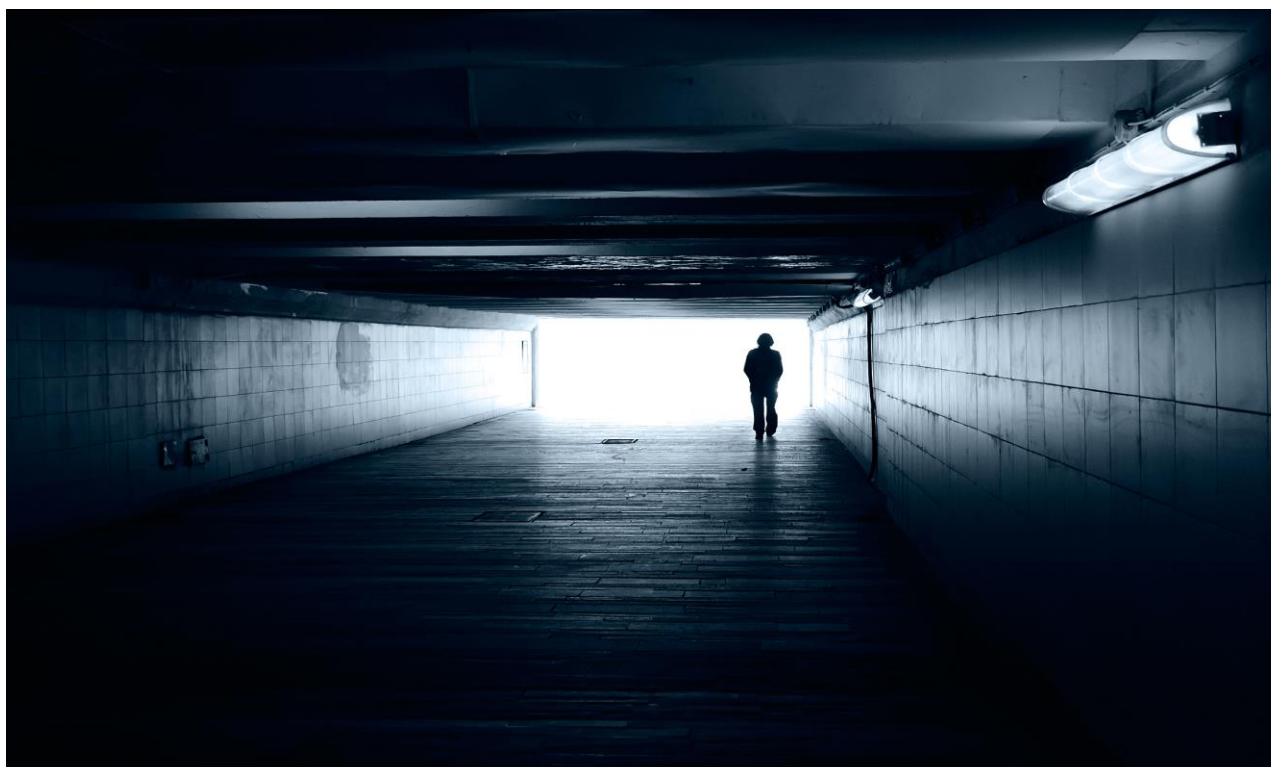


Til
Arbejdsmarkedsstyrelsen

Dato
December 2013

EFFEKTERNE AF BESKÆFTIGELSESRETTEDE INDSATSER OVER FOR TIDLIGERE INDSATTE



EFFEKTERNE AF BESKÆFTIGELSESRETTEDE INDSATSER OVER FOR TIDLIGERE INDSATTE

INDHOLD

1.	Indledning	1
1.1	Metodisk udgangspunkt	1
2.	Opsummering	3
3.	Viden om effekter på recidiv	5
3.1	Recidiv og faktorer der har betydning for recidiv	5
4.	Effekter af beskæftigelsesrettede indsatser for recidiv	9
4.1	Beskæftigelsesindsatser	9
4.1.1	Beskæftigelsesindsatser under afsoning	12
4.1.2	Beskæftigelsesindsatser efter afsoning	14
4.1.3	På tværs af beskæftigelsesindsatserne	15
4.2	Uddannelsesindsatser	15
4.2.1	Uddannelsesindsatser under afsoning	17
4.3	Erhvervsuddannelsesindsatser	18
4.3.1	Erhvervsuddannelsesindsatser under afsoning	20
5.	Indsatser i Danmark	22
5.1	Målgruppen for indsatserne i Danmark	22
5.2	Eksisterende evidens for indsatser i Danmark	25
6.	Litteraturliste	29

1. INDLEDNING

Denne kortlægning opsummerer effekterne af beskæftigelses- og uddannelsesindsatser for tidligere indsatte. Der er fokuseret på indsatser, der gives til de indsatte både under og efter afsoning. Rapporten er udarbejdet på baggrund af et tidligere projekt, og er derfor en mindre omfattende kortlægning af international og dansk forskning på området. Der er således ikke tale om en komplet gennemgang af eksisterende forskningsdatabaser som ved et egentligt forskningsbaseret review.

Kortlægningen belyser effekterne af beskæftigelses-, uddannelses- og erhvervsuddannelsesindsatser over for tidligere indsatte og dermed på at nedbringe risiko for at recidivere, det vil sige at blive kriminel igen efter løsladelse, samt effekten af disse tiltag på efterfølgende beskæftigelsesgrad. Der er en generel konsensus i forskningslitteraturen om, at tidligere indsatte har lavere grad af beskæftigelse end normalbefolkningen, både før og efter afsoning. Derfor anvendes både recidiv og beskæftigelsesgrad som effektmål, da eksisterende forskning peger på, at recidiv og beskæftigelse hænger sammen (Gendreau et al, 1996).

1.1 Metodisk udgangspunkt

Rambøll Management Consulting (herefter Rambøll) har på baggrund af tidligere evalueringer og analyser et indgående kendskab til kriminogene faktorer, og hvilke faktorer der har en indvirkning på recidiv. Denne kortlægning afdækker, hvilke indsatser der foretages for at øge tidligere indsattes beskæftigelsesgrad og mindske recidiv, med baggrund i, at der findes evidens for effekten af indsatserne.

Det kriminologiske forskningsfelt er stort og vidtforgrenet, hvorfor det indledningsvis skal fremhæves, hvordan den gennemgåede litteratur i dette review er etableret:

- Relevante undersøgelser i regi af Justitsministeriets forskningskontor, Direktoratet for Kriminalforsorgen og Rockwool Fonden er gennemgået.
- Professor Christopher Fox¹ har identificeret en række centrale metareviews fra særligt den amerikanske forskning.
- Rambøll har tidligere været i kontakt med Direktoratet for Kriminalforsorgen, der har fremsendt en litteraturoversigt over væsentlige studier.

I indeværende kortlægning er der som udgangspunkt anvendt international forskning, da der ikke er identificeret egentlige danske effektstudier af beskæftigelsesindsatsen i de danske fængsler. I alt er der gennemgået omkring 30 internationale artikler (herunder flere metaanalyser), samt flere nordiske evalueringer og rapporter. De udvalgte danske beskæftigelses- og uddannelsesindsatser for tidligere indsatte, eller kriminalitetstruede, er udvalgt med afsæt i Justitsministeriets Forskningsoversigt "*Risikofaktorer, effektevalueringer og behandlingsprincipper, en forskningsoversigt*", (Jørgensen, Kyvsgaard et. al. 2012)

En stor del af de inkluderede studier stammer fra USA, der både i forhold til landets retssystem og det bredere samfund på mange måder adskiller sig fra Danmark. Balvig og Kyvsgaard (2011) fremhæver, at forskningen i behandlingsindsatser (især amerikanske) rettet mod den enkelte unge må formodes at være relevant, også i en dansk kontekst. Udgangspunktet er her, at der ikke er nogen grund til at tro, at kriminelle i USA skulle reagere anderledes på eksempelvis beskæftigelsesindsatser eller arbejdsstræning end i Danmark. Anderledes forholder det sig med bredere velfærdstiltag, idet det danske og amerikanske samfund er meget forskelligt på det område.

I Tabel 1-1 nedenfor fremhæves fund i den gennemgåede litteratur i denne kortlægning. Den samlede nettovidensmængde for en given effekt, der vurderes, er placeret i

¹ Christopher Fox er professor i evaluering ved Manchester Metropolitan University og har gennem mange år specialiseret sig i evaluering af kriminalitetsforebyggende indsatser. Han evaluerer pt. flere store projekter i UK, herunder the London Reducing Reoffending Programmes og udvikling af 'Payment by Results' programmer. Christopher Fox har bidraget med at sikre, at væsentlig litteratur på området er blevet inddraget i denne mindre kortlægning af evidens på området.

Arbejdsmarkedsstyrelsens videnshierarki, som er udarbejdet som led i den nationale videns- og evidensstrategi. Videnshierarkiet har tre overordnede vidensniveauer: Evidens, indikation og ingen viden, og fem detaljerede vidensniveauer: Stærk evidens, moderat evidens, indikation, modstridende viden, usikker viden. Desuden præsenteres hovedfundene inden for den gennemgåede evidenslitteratur, alt efter om det er beskæftigelses-, uddannelses- eller erhvervsuddannelsesindsatser. For de gennemgåede metaanalyser og reviews af metaanalyser er det angivet, under hvilken kontekst indsatserne er effektvalueret, samt hvilke metoder der anvendes, og sidst hvilket effektmål der har været i fokus for evalueringen.

Tabel 1-1: Videnshieraki

Overordnet vidensniveau	Detaljeret vidensniveau	Kriterier
Evidens	Stærk evidens	En overvægt på tre eller flere effektstudier med høj kvalitet og/eller ét forskningsbaseret review viser resultater, der går i samme retning
	Moderat evidens	En overvægt på to effektstudier af høj kvalitet viser resultater, der går i samme retning
Indikation	Indikation	En overvægt på ét effektstudie af høj kvalitet eller flere effektstudier med begrænset kvalitet viser resultater, der går i samme retning
Ingen viden	Modstridende viden	Studier viser resultater, der går i forskellig retning. Ingen overvægt.
	Usikker viden	Ingen eller få studier med begrænset kvalitet viser resultater. Ingen overvægt.

Note: Videnshierarkiet tager udgangspunkt i NFA's "Hvidbog om mentalt helbred, sygefravær og tilbagevenden til arbejde", hvor der er opstillet et tilsvarende hierarki.

2. OPSUMMERING

Rambøll har gennemført en kortlægning af effekterne af beskæftigelses- og uddannelsesindsatser for tidligere indsatte. Der er fokuseret på indsatser, der gives til de indsatte både under og efter afsoning. Rapporten er udarbejdet på baggrund af et tidligere projekt², og er dermed en mindre kortlægning af international og dansk forskning på området. Der er således ikke tale om en komplet gennemgang af eksisterende forskningsdatabaser som ved et egentligt forskningsbaseret review. Eksisterende effektvurdering af danske indsatser er sparsom, hvorfor hovedparten af den kortlagte litteratur tager udgangspunkt i udenlandske erfaringer³. Vi har desuden i rapporten inkluderet et mindre afsnit omkring evidens i forbindelse med indsatser i Danmark, samt baggrundsviden om beskæftigelsesstatus og recidiv for de danske målgrupper efter udslusning.

Risikofaktorer i forhold til kriminalitet

Nogle af de faktorer, som har en klar relation til kriminalitet, er manglende uddannelse og arbejdsløshed (Kyvsgaard, 1998; Tranæs, 2008). Uddannelse er en generel sociologisk variabel, der på mange områder er forbundet med forbedrede livschancer. Især er skole- og erhvervsuddannelse blandt de allervigtigste beskyttende faktorer for kriminalitet (Ungdomskommissionen, 2009). Uddannelse og beskæftigelse er blot nogle af de dynamiske risikofaktorer, som der kan arbejdes med for at få de indsatte ud af kriminalitet. Derfor er det særlig vigtigt at opkvalificere de indsattes uddannelseskompetencer samt øge deres jobparathed eller kompetencer under afsoning, således at der er større chancer for, at de kommer ind på arbejdsmarkedet efter afsoning.

Beskæftigelsesindsatser under og efter afsoning

- Den kortlagte litteratur viser stærk evidens for, at beskæftigelsesindsatser *både under og efter* afsoning tilvejebringer signifikante positive effekter i reduktion af recidiv og stigning af beskæftigelsesgraden. Beskæftigelsesindsatser under afsoning dækker primært over indsatser som jobtræningsprogrammer, jobstøtte, arbejdsprogrammer/arbejdspladser i fængsler og erhvervstræning.
- Blandt de studier, som fokuserer på beskæftigelsesindsatser *under* afsoning, både i form af jobtræning og jobstøtte, samt arbejdspladser i fængslerne, er der nogle, som konkluderer, at indsatserne er medvirkende til at sænke den enkeltes recidiv, samtidig med at der er nogle studier, som ikke finder, at der er en effekt af indsatserne (flere af disse studier vurderes metodemæssigt at være af lav kvalitet). Samlet set, er der dog langt flere studier, som påpeger, at beskæftigelsesindsatser under afsoning har en effekt på de indsattes recidiv, hvorfor det må konkluderes, at der er stærk evidens for, at beskæftigelsesindsatser under afsoning reducerer recidiv.
- Der er fire metaanalyser af beskæftigelsesindsatser rettet mod tidligere indsatte *efter* afsoning. Det drejer sig primært om jobtræningsprogrammer, herunder jobstøtte samt arbejdsprogrammer. Alle fire metaanalyser finder, at beskæftigelsesindsatserne har en positiv effekt og er med til at reducere recidiv hos den enkelte. Dog er resultaterne fra ét af studierne ikke statistisk signifikante. Samlet set, er det vurderet, at der er stærk evidens for, at beskæftigelsesindsatser givet efter afsoning reducerer recidiv.

Uddannelsesindsatser under afsoning

- Studierne viser, at der er stærk evidens for, at uddannelsesindsatser for *voksne* under afsoning tilvejebringer signifikante positive effekter i reduktion af recidiv og øgning af beskæftigelsesgraden.

² RAMBØLL 2012 for Finansministeriet: *Udslusning og opfølgning efter afsoning: ansvarsdeling, samarbejde, koordination og incitamenter*

³ En stor del af de inkluderede studier stammer fra USA, der både i forhold til landets retssystem og det bredere samfund på mange måder adskiller sig fra Danmark. I forhold til overførbareheden af studierne fremhæver Balvig og Kyvsgaard (2011), at forskningen i behandlingsindsatser (især amerikanske) rettet mod den enkelte unge må formodes at være relevant, også i en dansk kontekst. Udgangspunktet er her, at der ikke er nogen grund til at tro, at kriminelle i USA skulle reagere anderledes på eksempelvis beskæftigelsesindsatser eller arbejdsstræning end i Danmark. Anderledes forholder det sig med bredere velfærdstiltag, idet det danske og amerikanske samfund er meget forskelligt på det område. Det er derfor som udgangspunkt studier af den førstnævnte art der er inkluderet i videnskortlægningen

- Der er en enkelt metaanalyse (som bygger på tre studier), som finder, at uddannelsesindsatser for *mindreårige* har en positiv effekt på reduktion af recidiv for de indsatte. Indsatserne er alle givet under afsoning. Derfor må det konkluderes, at der er stærk evidens for, at uddannelse for *mindreårige* reducerer recidiv.
- Der er en overvægt af studier, der finder, at uddannelsesindsatser for *voksne* (enten Adult Basic Education, General Educational Development Preparation eller Post-Secondary Education) har en positiv effekt af uddannelsesindsatsen på deltagernes recidiv. Ligeledes er der flere studier, som finder en indikation på, at indsatserne har en effekt på recidiv. Samlet set, må det derfor konkluderes, at der er stærk evidens for, at uddannelsesindsatser over for voksne reducerer recidiv.

Erhvervsuddannelsesindsatser under afsoning

- Der er overvægt af studier, som finder, at erhvervsuddannelse under afsoning har en positiv effekt på reduktion af recidiv. Samtidig er der nogle studier, hvor indsatserne ingen effekt har. Samlet set er spændet i reduktion af recidiv på mellem 0-23 pct. Samlet set er der stærk evidens for, at erhvervsuddannelser under afsoning virker.
- Derudover er der en enkelt analyse, som ligeledes har fokuseret på sandsynligheden for at få et arbejde på baggrund af erhvervsuddannelse under afsoning. Studiet finder, at der er en positiv effekt af erhvervsuddannelse under afsoning og dermed øget sandsynlighed for at få et arbejde. Da det blot drejer sig om et enkelt studie, kan der ikke konkluderes noget på denne baggrund, men de umiddelbare resultater er positive.

Evidens for indsatser i Danmark

- Der udsluses iflg. en tidligere analyse fra Rambøll årligt ca. 8.000 personer fra fængsler oa. institutioner i Danmark. Recidiv og efterfølgende beskæftigelsesstatus varierer mellem de forskellige udslusningsmålgrupper.
- Der er i Danmark gennemført en række beskæftigelses- og uddannelsesindsatser i regi af Kriminalforsorgen og visse kommuner, der dog i overvejende grad ikke er blevet egentlig effektvurderet. Den eksisterende evidens peger på, at uddannelsestiltag synes at have en positiv effekt for de indsatte. Der synes desuden at være gode erfaringer fra en række beskæftigelsesindsatser, bl.a. indsatser der mikser praktikophold med træning i problemløsning, kognitive kompetencer, tilbud om psykologhjælp mv.; indsatser der gennemfører jobplansamtaler og -vejledning bag murene og indsatser der samarbejder med virksomheder. Resultater omfatter bl.a. styrket beskæftigelse og reduceret recidiv for dele af målgruppen.

3. VIDEN OM EFFEKTER PÅ RECIDIV

3.1 Recidiv og faktorer der har betydning for recidiv

Recidiv angiver, som beskrevet i Boks 3-1 nedenfor, andelen af de dømte, som får tilbagefald til kriminalitet. Recidiv i et givent år afhænger af sammensætningen af de løsladte, den gældende lovgivning og en række andre faktorer i løbet af recidivperioden.

Boks 3-1: Recidiv

RECIDIV: TILBAGEFALD TIL KRIMINALITET

Kriminalforsorgen anvender følgende definition af recidiv: *"Tilbagefald til ny ubetinget dom eller ny betinget dom med tilsyn, herunder samfundstjenestedom. Den nye dom defineres som den første dom i observationsperioden efter løsladelse fra fængsel eller påbegyndelse af en tilsynsforanstaltning, dvs. datoen for modtagelse af dommen i Kriminalforsorgen. Recidivperioden regnes fra det tidspunkt, hvor klienten løslades eller påbegynder tilsynet, og den maksimale individuelle opfølgingsperiode er to år." (Kriminalforsorgens recidivstatistik 2010)*

Kriminalforsorgens formål er todelt: De skal gennemføre den kontrol, der er nødvendig for at fuldbyrde straffen, og skal motivere den dømte til at leve en tilværelse uden kriminalitet. Et helt centralt begreb i denne sammenhæng er recidiv. Recidiv angiver, i hvor høj grad kriminelle falder tilbage til kriminalitet inden for en given periode efter udståelse af deres straf.

Recidiv i 2011 – dvs. de personer, som havde udstået deres straf i 2009 – var 27,7 pct. Mere end hver fjerde i denne gruppe begik altså ny kriminalitet inden for to år.

Dansk og international forskning har gennem mange år undersøgt, hvilke faktorer der har betydning for risikoen for recidiv, og hvilke indsatser der virker bedst.

I dette afsnit præsenteres en række konkrete faktorer, der har betydning for kriminalitet og recidiv, og evidensgrundlaget beskrives. Indledningsvis gives en helt kort, overordnet beskrivelse af en række forhold, der er korreleret med kriminalitet og recidiv generelt. Formålet med afsnittet er at give en kort oversigt over nogle områder og dimensioner, der generelt har betydning for forekomsten af kriminalitet og recidiv.

I forbindelse med forebyggende og behandlende tiltag skelnes der i recidivforskningen mellem statiske og dynamiske faktorer. De dynamiske faktorer kan ændres og påvirkes i løbet af og efter et afsoningsforløb, såsom uddannelse, boligsituation ved løsladelse og misbrugsproblematikker. De statiske faktorer er derimod forhold, som ikke kan ændres, eksempelvis køn og alder.

Tabel 3-1 Statiske og dynamiske faktorer, der er relateret til kriminalitet

Statiske faktorer		Dynamiske faktorer	
Alder		Uddannelse	Lav selvkontrol
Køn		Beskæftigelse	Familie/netværk
Opvækstvilkår		Misbrug	Adfærd, holdninger og selvsigt
Tidligere kriminalitet		Boligforhold	
Svag begavelse			

Statiske faktorer, der har betydning for kriminalitet og recidiv

Alder er systematisk relateret til kriminalitet i både danske og internationale undersøgelser på en entydig måde, nemlig at risikoen for *kriminalitet* er størst blandt unge mellem 15 og 25 år, og at risikoen herefter falder. Det ses tydeligt på tværs af de nordiske lande i en samlet nordisk recidivstatistik, at *recidiv* er størst i aldersgruppen 15-25 år for løsladte og især centreret om

årene mellem 18 og 20, hvor 38 pct. recidiverer i Danmark og over 50 pct. i Finland, Island og Sverige. Tallene er noget lavere for løsladte med tilsyn, men viser samme tendens (Graunbøll et al., 2010).

Kriminalitet er i alle lande hovedsageligt et fænomen blandt **mænd**, og det er også særligt blandt mænd, at der er en meget stærk sammenhæng med alder (Kvysgaard 1998; Graunbøll et al., 2010).

En række studier har påvist sammenhæng mellem **svag begavelse** og kriminalitet, selv når der kontrolleres for alder og socioøkonomiske forhold (Ungdomskommissionen, 2009). Lav selvkontrol og impulsivitet har i mange undersøgelser også vist sig at hænge sammen med en øget risiko for kriminel adfærd, herunder i danske selvråporteringsundersøgelser, hvor der findes en sammenhæng mellem en "her og nu"-indstilling til livet og omfanget og arten af kriminalitet (ibid.).

Udover de nævnte sociale og personlige faktorer kan det fremhæves, at en lang **række forhold i barndommen og ungdommen** også er korreleret med en øget risiko for kriminalitet, fx forældres socioøkonomiske status, kriminalitet blandt forældre, sindslidelser blandt forældre, brudte familier, opdragelsesstil, meget unge forældre, omsorgssvigt, tilknytning til gademiljøer og anbringelse på institution.

Dynamiske faktorer, der har betydning for kriminalitet

Herudover er det velkendt, at kriminalitet også har en klar relation til **manglende uddannelse og arbejdsløshed** (Kvysgaard, 1998; Tranæs, 2008). Uddannelse er en generel sociologisk variabel, der på mange områder er forbundet med forbedrede livschancer, og dermed en dynamisk beskyttende faktor mod *kriminalitet*. I gennemgangen af beskyttende faktorer fremhæver Ungdomskommissionen, at skole- og erhvervsuddannelse er blandt de allervigtigste beskyttende faktorer for kriminalitet, og at uddannelse derfor må betragtes som et yderst væsentligt indsatsområde (Ungdomskommissionen, 2009). Dette skal bl.a. ses på baggrund af, at uddannelse er tæt forbundet med beskæftigelse, idet uddannelse øger sandsynligheden for beskæftigelse, ligesom uddannede ofte har mere stabile job, som er højere lønnet.

Flere studier finder en sammenhæng mellem kriminalitet og **arbejdsløshed** (Laub & Sampson 2003; Uggen 2000; Geest et al. 2011). Eksempelvis finder en hollandsk undersøgelse, at de, der begår mest kriminalitet og har en lang kriminel løbebane, i højere grad er arbejdsløse end dem, der enten kun sporadisk begår kriminalitet eller har en kortvarig kriminel løbebane (Jørgensen, Kvysgaard m.fl. 2012).

Forskningen viser, at en række mere individuelle forhold også er relateret til kriminalitet, såsom:

- Lav selvkontrol og impulsivitet
- Misbrug

Dynamiske faktorer, der har betydning for recidiv

Empiriske forskningsbaserede studier underbygger sammenhængen mellem tidligere indsattes beskæftigelsesgrad og *recidiv* i en metaanalytisk gennemgang af litteraturen (Gendreau et al, 1996; Andrews & Bonta, 2003; Saylor & Gaes, 1996, Seiter og Kadela, 2003). I et amerikansk review af studier, der har fokus på "vocational" og "work programs" i fængsler, finder Seiter og Kadela (2003), at erhvervsfaglig træning i fængsler er forbundet med både en lavere risiko for recidiv og en højere chance for beskæftigelse efter løsladelse. Det virker altså som en beskyttende faktor, hvis den løsladte under indsættelse har modtaget en form for erhvervsrettet træning, både i forhold til at mindske risikoen for tilbagefald til kriminalitet og for at øge chancen for beskæftigelse og dermed bedre livschancer på længere sigt.

Der er ikke identificeret egentlige danske effektstudier af beskæftigelsesindsatsen i de danske fængsler, men Landersø og Tranæs finder i en dansk registeranalyse, at personer, der **gennemfører en uddannelse under eller efter afsoning**, klarer sig væsentligt bedre end

personer, der ikke gennemfører en uddannelse (Landersø og Tranæs, 2009). Faktisk klarer de sig så godt, at de efter fem år har indhentet de lønmæssigt tabte de sidste fem år inden fængslingen for korttidsafsonerne. For langtidsafsonerne er catchingup-effekten blot lidt mindre (Landersø og Tranæs, 2009). Metaevalueringer af erhvervsuddannelser i fængslerne peger ligeledes på, at disse i høj grad kan mindske *recidiv*, men resultaterne bør dog tages med forsigtighed, da undersøgelserne er metodemæssigt svage (Kvsvgaard, 2006).

Erfaringer med målrettede beskæftigelsestilbud til tidligere indsatte har ligeledes positive resultater. Rambøll har netop afsluttet et kvasi-eksperimentelt effektstudie af High:Five (projektet er iværksat af Det Nationale Netværk af Virksomhedsledere som et initiativ, der skal etablere jobåbninger og/eller uddannelse til unge på kanten af loven, dvs. kriminelle eller kriminalitetstruede unge). Effektstudiet viser, at tidligere indsatte, der har modtaget tilbuddet, har et lavere *recidiv* og en (omend begrænset) højere beskæftigelsesgrad (Rambøll, 2012b). Opsamlende kan det således fremhæves, at konkrete erhvervsrettede indsatser kan reducere risikoen for *recidiv*, mens der er blandet evidens for betydningen af uddannelse under og efter afsoning.

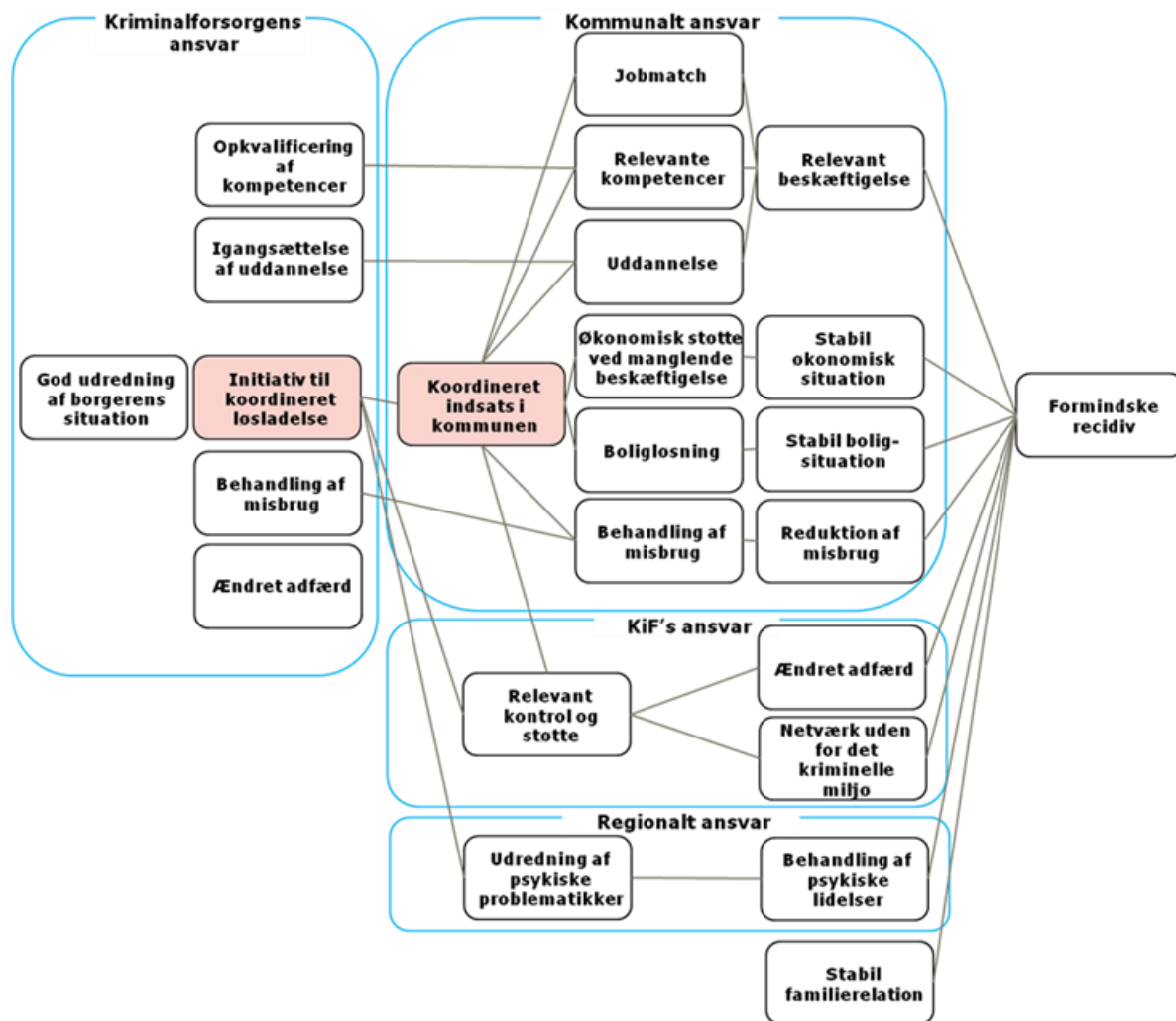
Ligeledes tyder en undersøgelse fra Rockwool Fondens Forskningsenhed på, at personer, der pludseligt kastes ud i arbejdsløshed, begår mere kriminalitet (Tranæs og Geerdsen, 2008). Dette fremgår dels af en analyse på kommuneniveau, hvor der ses på sammenhængen mellem antallet af domfældte i kommunen og pludselige ændringer i ledigheden, og dels af en analyse på individniveau, som er baseret på firmalukninger. Mere specifikt viser sidstnævnte, at individer, der mister arbejdet grundet firmalukning, øger deres kriminalitet ved fyring med gennemsnitligt 0,35 pct. sammenlignet med en kontrolgruppe af personer i firmaer, der ikke lukker. Denne ændring i kriminalitetsfrekvensen er ikke ubetydelig, idet den generelle kriminalitetsfrekvens i kontrolgruppen er på 2,5 pct. En nyere undersøgelse fra Rockwool Fondens Forskningsenhed påviser også en effekt af aktivering for kontanthjælpsmodtagere i alderen 18-30 år. Kriminalitetsraten blandt dem, der har deltaget i aktivering, er lavere både i hverdage og i weekenden. Den kriminalpræventive effekt kan i dette tilfælde næppe entydigt forklares med, at de aktiverede kontanthjælpsmodtagere har mindre tid til at begå lovovertrædelser, men at der også sker en ændring i deres livsstil (Fallesen, Geerdsen et al., 2012).

Rambøll har tidligere gennemført en registeranalyse af alle personer, som blev løsladt i 2008 efter afsoning eller varetægt. I registrene er det muligt at identificere en stor del af de forskellige statiske og dynamiske risikofaktorer. I denne gruppe var det kun 36 pct., som havde haft en lønindkomst i 2009, og i gennemsnit havde de en årlig lønindkomst på omkring 157.000 kr. Ligeledes fremgår det af undersøgelsen, at gruppen har et lavt uddannelsesniveau: 22 pct. har ikke afsluttet en grunduddannelse, og knap halvdelen har grundskolen som højeste uddannelse. 20 pct. af gruppen har afsluttet en erhvervsuddannelse, og blot 2 pct. har afsluttet en gymnasial ungdomsuddannelse. Da der også i en dansk kontekst er en klar sammenhæng mellem relativt lavt uddannelsesniveau og relativt lav beskæftigelsesgrad, viser denne undersøgelse, at danske forhold korrelerer med international forskning.

Indsatser mod recidiv

En lang række forhold har betydning for risikoen for *recidiv*, hvilket er illustreret i nedenstående figur 1. Figuren er en oversigt over de forhold, der skal være på plads, hvis man ønsker at reducere *recidiv*. Figuren skal læses fra venstre mod højre. Længst mod venstre fremgår de faktorer og områder, der er relevante at udrede og håndtere under selve indsættelsen. Længere mod højre vises dernæst, hvordan effektive indsatser i frihed (i regi af kommunen, regionen og Kriminalforsorgen i Frihed (KiF)), skal gives for at reducere *recidiv*.

Figur 1: Forhold der kan reducere risiko for recidiv



Ovenstående figur illustrerer kompleksiteten af de indsatser, som er med til at reducere recidiv for den enkelte, samt omfanget af aktører involveret. Fokus i denne kortlægning er på, hvorledes antallet af (tidligere) indsatte i enten beskæftigelse eller under uddannelse kan øges, samt hvorledes recidiv formindskes herved.

4. EFFEKTER AF BESKÆFTIGELSESRETTEDDE INDSATSER FOR RECIDIV

Det er i dag velkendt, at Kriminalforsorgens klienter har en ringere uddannelse og lavere tilknytning til arbejdsmarkedet end den øvrige befolkning (Jørgensen, Kyvsgaard m.fl. 2012). I indeværende kapitel beskrives de effekter, som opnås af beskæftigelsesrettede indsatser for tidligere indsatte.

Der foreligger en del udenlandsk effektforskning om fængselsvæsenets tiltag rettet mod beskæftigelse. Beskæftigelsesindsatser under afsoning dækker primært over indsatser som jobtræningsprogrammer, jobstøtte, arbejdsprogrammer/arbejdspladser i fængsler og erhvervsstræning. Derudover er der også uddannelses- og erhvervsuddannelsesindsatser. Ofte forekommer disse tiltag dog i kombination med andre indsatser, hvilket vanskeliggør en vurdering af effekten af tiltag vedrørende arbejde og uddannelse isoleret set (Bushway og Reuter, 2002). Desuden er deltagelse i beskæftigelsestilbud baseret på et valg, hvilket gør det svært at konstruere en sammenlignelig kontrolgruppe, da den motivation, der ligger bagved valget, ikke er observerbar og kan have indflydelse på indsatsens effekt (Bushway og Reuter, 2002; MacKenzie et al., 2002). Det er svært at kontrollere for en sådan selektionsbias i en evaluering. Hertil kræves, at der er tale om egentlige randomiserede forsøg.

En del af den udenlandske litteratur omhandler *correctional industries*, dvs. arbejdspladser i fængslerne, hvor de indsatte får løn for deres arbejde. Disse arbejdspladser foregår hovedsageligt inden for fængslets mure. Det kan angå ydelser relateret til fængslet, fx arbejde i vaskeriet, men kan også omfatte produkter til såvel den offentlige som den private sektor, herunder produktion af møbler, tekstiler mv. Denne form for beskæftigelse er mest møntet på at beskæftige de indsatte i løbet af afsoningsperioden, levere varer og ydelser, reducere omkostningsniveauet mv., men kan også bidrage med arbejdserfaring, som de indsatte kan gøre gavn af efter endt afsoning. Dog har vanskeligheder vist sig ved, at produktionsudstyret og -teknikken kan være forældet, eller at de indsatte kvalificeres inden for arbejdsområder, hvor der ikke er mangel på arbejdskraft (MacKenzie et al., 2002).

4.1 Beskæftigelsesindsatser

I den nedenstående Tabel 4-1 opsummeres beskæftigelsesindsatserne, som er fundet i litteraturen i forhold til indsatser over for tidligere indsatte beskæftigelsesgrad samt recidiv.

Studierne er i nedenstående tabel inddelt efter, i hvilken kontekst indsatserne er givet, dvs. om det er under eller efter afsoning. Dernæst er de inddelt efter deres indplacering i videnshierarkiet.

Tabel 4-1: Oversigt over beskæftigelsesindsatser

Kontekst	Metoder (antal studier der indgår i metaanalysen)	Eksempel på indsats	Resultat	Kilde	Type	Placering i videnshieraki
Under afsoning	Arbejdsløsladelse/frigang til arbejde (7)	Delvis afsoning, som muliggør for indsatte at afsones enten hele eller en del af deres fængselsstraf i et døgntilbud, som muliggør, at de kan arbejde uden for fængslet	Recidiv reduktion på 8 pct.	Aos et al, 2011	Metaanalyse	Stærk evidens
Under afsoning	Arbejdspladser i fængsler (9)	Indsatte modtager løn for deres arbejde i fængslerne, som enten kan være i den private sektor, non-profit eller institutionel støtてarbejde	Recidiv reduktion på 8 pct.	Aos et al, 2011	Metaanalyse	Stærk evidens
Under afsoning	Arbejdspladser i fængsler (4)	Indsatte modtager løn for deres arbejde i fængslerne, som enten kan være i den private sektor, non-profit eller institutionel støtてarbejde	Recidiv reduktion på 7,7 pct.	Aos et al, 2006	Metaanalyse	Stærk evidens
Under afsoning	Arbejdspladser i fængsler (4)	Indsatte modtager løn for deres arbejde i fængslerne, som enten kan være i den private sektor, non-profit eller institutionel støtてarbejde	Recidiv reduktion på 6,4 pct.	Drake et al, 2009	Metaanalyse	Stærk evidens
Under afsoning	Erhvervsuddannelse og Arbejdsprogram (7)	PREP: Post-release employment project	Effektive i reduktionen af recidiv	Seiter og Kadela, 2003	Metaanalyse	Stærk evidens
Under afsoning	Beskæftigelsesprogrammer (4)		Reduktion af recidiv mellem 0-20 pct.	Lipsey og Cullen, 2007 ⁴	Review af metareview	Moderat evidens
Under afsoning	Arbejdspladser i fængsler (4)	Indsatte modtager løn for deres arbejde i fængslerne, som enten kan være i den private sektor, non-profit eller institutionel støtてarbejde	Reduktion af recidiv fra 50 pct. for kontrolgruppen til 40 pct. i interventions-gruppen (Ikke statistisk signifikant)	Wilson et al, 2000	Metaanalyse	Indikation

⁴ Lipsey and Cullen, 2007 reviewer følgende metareviews: Wilson et al. 2000. Pearson and Lipton 1999, Aos et al. 2001, Lipsey and Wilson 1998.

Kontekst	Metoder (antal studier der indgår i metaanalysen)	Eksempel på indsats	Resultat	Kilde	Type	Placering i videnshieraki
Under afsoning	Washington "Frigang til arbejde" program (1)		Recidiv reduktion på 1,3 pct.	Drake et al, 2009	Metaanalyse	Indikation
Under afsoning	Arbejdsprogrammer samt erhvervstræning	PREP: Post-Release Employment Project	Reduktion af recidiv fra 20 pct. for kontrolgruppen til 6,6 pct. for interventionsgruppen (recidiv inden for en 1-års-periode). Sandsynligheden for at få et arbejde var 71,7 pct. for interventionsgruppen og 63,1 pct. for kontrolgruppen	Saylor & Gaes, 1996	Analyse	Indikation
Efter afsoning	Arbejds- og jobtræningsprogrammer (16)	Undervisning i jobberedskab og færdigheder, som eksempelvis ansøgning og CV. Nogle indsatser fokuserer på barrierer for tidligere indsatte	Recidiv reduktion på 7 pct.	Aos et al, 2011	Metaanalyse	Stærk evidens
Efter afsoning	Jobtræning og jobstøtte (16)	Undervisning i jobsøgning, jobtræning og jobstøtteprogrammer	Recidiv reduktion på 4,8 pct.	Aos et al, 2006	Metaanalyse	Stærk evidens
Efter afsoning	Arbejds- og jobtræningsprogrammer (16)		Recidiv reduktion på 4,6 pct.	Drake et al, 2009	Metaanalyse	Stærk evidens
Efter afsoning	Jobtræning og arbejdsprogrammer (8)	LIFE, TARP, JTPA, JOBSTART, Job Corps, OPTS	Gennemsnitlig effektstørrelse på 0,03 (Ikke statistisk signifikant)	Visher et al, 2006	Metaanalyse	Indikation

Herunder opsummeres resultaterne fra de gennemgåede metaanalyser og reviews efter deres indsatser:

- Som det fremgår af ovenstående tabel, viser den kortlagte litteratur evidens for, at beskæftigelsesindsatser både under og efter afsoning tilvejebringer signifikante positive effekter i reduktion af recidiv og øgning af beskæftigelsesgraden. Ligeledes er der studier, som giver en indikation på effekt, men hvor resultaterne ikke er statistisk signifikante i de gennemgåede studier. Samlet set, er der dog flest studier som finder, at indsatserne tilvejebringer signifikante positive effekter i reduktion af recidiv og øgning af beskæftigelsesgraden.
- Blandt de studier, som fokuserer på beskæftigelsesindsatser under afsoning, både i form af jobtræning og jobstøtte, samt arbejdspladser i fængslerne, er der nogle, som konkluderer, at indsatserne er medvirkende til at sænke den enkeltes recidiv, samtidig med at der er nogle studier, som ikke finder, at der er en effekt af indsatserne (disse studier er dog af metodemæssig lav kvalitet). Samlet set, er der dog langt flere studier, som påpeger, at beskæftigelsesindsatser under afsoning har en effekt på de indsattes recidiv, hvorfor det må konkluderes, at der er stærk evidens for, at beskæftigelsesindsatser under afsoning reducerer recidiv.
- Der er fire metaanalyser af beskæftigelsesindsatser rettet mod tidligere indsatte efter afsoning. Det drejer sig primært om jobtræningsprogrammer, herunder jobstøtte samt arbejdsprogrammer. Alle fire studier finder, at beskæftigelsesindsatserne har en positiv effekt og er med til at reducere recidiv hos den enkelte. Dog er resultaterne fra ét af studierne ikke statistisk signifikant. Samlet set, er det vurderet, at der er stærk evidens for, at beskæftigelsesindsatser givet efter afsoning reducerer recidiv.

I nedenstående afsnit gennemgås de enkelte studiers resultater nærmere og ses i sammenhæng med, hvilke indsatser der er i dansk kontekst.

4.1.1 Beskæftigelsesindsatser under afsoning

I dette afsnit ses der nærmere på de studier, som fokuserer på beskæftigelsesindsatser under afsoning. Først præsenteres de studier, som fokuserer på indsatser rettet mod arbejdsløsladelse, og dernæst de studier, som undersøger beskæftigelsesindsatser under afsoning ("correctional industries").

Indsatser rettet mod arbejdsløsladelse

En af de effektvurderede beskæftigelsesindsatser er muligheden for arbejdsløsladelse eller frigang til arbejde ("Work Release"-programmer). Arbejdsløsladelse (eller frigang til arbejde) indeholder muligheden for at give de indsatte frigang til arbejde eller uddannelse samt øvrige indsatser under afsoningsperioden. Det skaber muligheden for, at indsatserne eller arbejdet kan fortsættes efter afsoning, hvormed overgangen fra fængsel til frihed kan opleves som lettere (Aos et al, 2011). Her viser beregninger foretaget af Washington State Institute for Public Policy en mindre, men signifikant effekt (effektstørrelse på $-0,08$) samt en økonomisk gevinst ved indsatsen, beregnet i en amerikansk sammenhæng (Aos et al., 2011).

En anden analyse, der omfatter 12 studier vedrørende effekten af frigang til arbejde, når frem til, at denne indsats kan nedbringe ny kriminalitet og øge beskæftigelsen, men det understreges samtidig, at de mest positive resultater stammer fra de mest usikre studier (Cheliotis, 2008; Cheliotis, 2009). Tilsvarende finder et studie af "The Washington State Work Release Program" en beskeden kriminalpræventiv effekt. Der er tale om mindre forskelle: 58 pct. og 61 pct. recidiverer i henholdsvis eksperimentalgruppe og kontrolgruppe, 45 pct. og 47 pct. for så vidt angår mere alvorlig kriminalitet, og 10 pct. i begge grupper begår ny voldskriminalitet. Både for recidiv generelt og den mere alvorlige kriminalitet er forskellene signifikante, hvilket skyldes, at undersøgelsespopulationen er vældig stor (Drake et al, 2009).

I en dansk sammenhæng vil muligheden for arbejdsløsladelse svare til, at de indsatte får frigang til beskæftigelse (formentligt i den sidste del af deres afsoning). Det betyder, at den indsattes beskæftigelsespligt i fængslet opfyldes, ved, at den indsatte arbejder uden for fængslet under

fortsat afsoning. I Kriminalforsorgen gives 33 pct. af samtlige udgange til enten arbejde, uddannelse eller resocialisering (Kriminalforsorgen 2011).

Samlet viser studierne, at der er evidens for, at indsatser rettet mod arbejdsløshed både viser positive effekter i form af fald i recidiv, samt øget beskæftigelse. De egentligt effektfulde forskelligheder i de gennemgåede studier, og det er derfor ikke muligt at konkludere et entydigt effektfuldt. I dansk kontekst anvendes frigang til både uddannelse og beskæftigelse.

Beskæftigelsesindsatser under afsoning

De fleste effektstudier, som omhandler beskæftigelsesindsatser under afsoning, fokuserer på arbejdspladser i fængslerne, hvor de indsatte modtager løn for deres arbejde, som enten kan være i den private sektor, non-profit eller institutionelt støttet arbejde. I de danske fængsler er der beskæftigelsespligt for de indsatte (som dækker over både arbejde, uddannelse og behandlingsprogrammer). De indsatte får en dusør for deres udførte arbejde, hvormed beskæftigelsespligten ligner de arbejdsprogrammer under afsoning ("correctional industries"), af hvilke der er lavet flere effektstudier.

En metaanalyse foretaget af Washington State Institute for Public Policy finder en signifikant, men beskeden effektstørrelse af arbejdspladser i fængsler (-0,08) samt en mindre økonomisk gevinst i en amerikansk kontekst (Aos et al., 2011). Det er dog vigtigt at holde sig for øje, at selv om effekten er beskeden, indgår mange indsatte i disse typer af arbejdspladser, hvilket betyder, at der samlet set kan være tale om aggregeret effekt af betydeligt omfang. Dette resultat understøttes ligeledes i et review af metareviews af Lipsey & Cullen (2007), som finder, at der generelt er en positiv effekt af beskæftigelsesindsatser under afsoning. Disse former for tiltag er forbundet med en reduktion af recidiv på mellem 0 og 20 pct⁵. Det skal dog nævnes, at beskæftigelsesindsatserne generelt befinder sig blandt de indsatser, som har en lavere effekt på recidiv, som Lipsey & Cullen (2007) fremlægger.

På baggrund af en mindre metaanalyse vedrørende effekten af arbejdspladser i fængsler ("correctional industries") fastslås ligeledes, at det er vanskeligt at komme med klare konklusioner om effekterne af beskæftigelsesindsatser under afsoning (MacKenzie, 2006). I denne metaanalyse findes en effektstørrelse, der peger på en kriminalpræventiv effekt, da recidiv reduceres. Der peges i analysen på, at resultatet i høj grad beror på det ene studie, som er foretaget af Saylor & Gaes, 1996 (se nedenfor), der er størst i omfang og derfor vægter mest. Desuden er de inkluderede studier ikke randomiserede forsøg, så til trods for, at eksperimentel- og kontrolgrupperne i studierne er kontrolleret for adskillige forskelle, kan motivationsfaktoren ikke elimineres (ibid.). Ligeledes finder Seiter og Kadela i en metaanalyse af erhvervsuddannelser og arbejdsprogrammer i fængsler, at disse indsatser har effekt i reduktion af recidiv hos afsonerne, samt at jobparathed øges for tidligere afsonere (Seiter & Kadela 2003).

Andre metaanalyser har vurderet lignende beskæftigelsesindsatser under afsoning, men finder ikke statistisk signifikans for effekterne som ovenstående studier. Wilson et al., 2000, har bl.a. foretaget en metaanalyse af effekten af arbejdspladser i fængslerne under afsoning. De inkluderede studier har et eksperimentelt eller kvasi-eksperimentelt design, men alligevel vurderes flere af undersøgelseerne til metodemæssigt at være af lav kvalitet. Dette skyldes dels mangel på kontrolvariabler og dels konstruktion af kontrolgrupper, der ikke er sammenlignelige på grund af uobserverbare forskelle i motivation. Resultatet af metaanalysen er, at det på baggrund af de eksisterende studier ikke er muligt at konkludere, at arbejdspladser i fængsler har en effekt, hverken i relation til recidiv eller beskæftigelse. Resultaterne fra de enkelte studier tyder på en positiv effekt, men samlet set er der for få solide studier til, at et positivt signifikant resultat opnås i en metaanalyse (ibid.).

Et af de studier, der er inkluderet i Seiter & Kadelas' metaanalyse, er en undersøgelse foretaget af Saylor og Gaes (1996). Heri undersøges effekten af arbejdsrelaterede tiltag i fængsler (både

⁵ De fire studier har hhv. en recidivreduktion på 0, 2, 6 og 20 pct.

arbejde og erhvervsfaglig træning) under programmet PREP (Post-Release Employment Project). Indsætterne varierer, men er en variation af træning af arbejdsrelaterede kompetencer, uddannelse samt erhvervsuddannelse og jobstøtte. Studiet finder en markant forskel i andelen, der har begået ny kriminalitet i løbet af en etårig observationsperiode, for henholdsvis programdeltagerne (6,6 pct.) og ikke-programdeltagerne (20 pct.). Kontrolleret for observerbare forhold, såsom alder, tidligere kriminalitet og den aktuelle afgørelse, reduceres forskellen til 6,6 pct. versus 10,1 pct. (ibid.). Ligeledes viser undersøgelsen, at programdeltagerne (71,7 pct.) havde større tilbøjelighed til at få et arbejde end ikke-programdeltagerne (63,1 pct.). Der var dog ikke statistisk signifikant forskel mellem indkomsten for de to grupper.

Samlet set, er der en overvægt af studier, som fokuserer på beskæftigelsesindsatser under afsoning, som finder, at disse har en positiv effekt på især de indsatte recidiv. Studier er opbygget på forskellig vis, og variationen af effekt er forskellig i de enkelte studier. Nogle studier finder en høj effekt, mens andre finder en beskeden effekt. Det er dog vigtigt at holde sig for øje, at selv om effekten er beskeden, indgår mange indsatte i disse typer af arbejdspladser, hvilket betyder, at der samlet set kan være tale om aggregeret effekt af betydeligt omfang.

4.1.2 Beskæftigelsesindsatser efter afsoning

Der er endvidere gennemført forskning i effekten af andre typer jobtræningsprogrammer i tilknytning til eller umiddelbart efter løsladelsen. Denne form for indsats dækker over træning i praktiske og teoretiske færdigheder med henblik på at forbedre lovovertræderes mulighed for at få et job.

Arbejds- og jobtræningsprogrammer efter afsoning

Beskæftigelses- og jobtræningsprogrammer består typisk af forbedringer af kundskaber til at søge job, udforme ansøgninger, CV mv. Nogle af indsætterne har særligt fokus på den barriere, det er at have en "plettest" straffeattest i forhold til at få et job (Aos et al., 2011). En metaanalyse foretaget af Washington State Institute for Public Policy finder en mindre, men signifikant effektstørrelse af arbejds- og jobtræningsprogrammer, der finder sted uden for fængslets regi (7 pct.). Ligeledes kategoriserer Maryland-rapporten (en metaanalyse fra National Institute of Justice) jobtræningsprogrammer for tidligere indsatte blandt de tiltag, der virker (Sherman et al., 1998). I en metaanalyse fra 2006 foretaget af Campbell Collaboration (Visher et al., 2006) finder de, at denne form for intervention ikke har nogen signifikant kriminalpræventiv effekt målt i antallet af nye arrestationer i en opfølgingsperiode på et år. Den største effekt findes blandt personer, der er mindst kriminelt belastede (dvs. arresteret, men ikke dømt), men fortsat er denne effekt ikke signifikant. Evalueringens forfattere peger på, at der er behov for mere forskning om aktuelle beskæftigelsesprogrammer, idet hovedparten af de otte inkluderede studier omfatter ældre programmer (ibid.). Flere af disse nyere beskæftigelsesprogrammer formodes at have en større effekt, idet de er mere intensive og desuden har et større fokus på at matche de indsatte behov med de enkelte ydelser (Visher et al., 2006).

I en nylig evaluering af "Transitional Jobs Programs" undersøges effekten af forskellige komponenter i programmet. Resultaterne viser, at tidligere indsatte, der deltager i programmet i mindst 30 dage i løbet af en seks måneders periode, har større sandsynlighed for at få et arbejde (som ikke er støttet via projektet, men erhvervet af den tidligere indsatte selv). Der findes ikke signifikante effekter i forhold til beskæftigelse eller recidiv for de øvrige elementer i programmet, herunder støtte til jobsøgning, sagsbehandling, erhvervsfaglig træning og økonomisk støtte (Yahner & Zweig, 2012).

Studierne, som er gennemgået herover, fokuserer på at forbedre kundskaber til at søge job, udforme ansøgninger, CV mv. Nogle af indsætterne har særligt fokus på den barriere, det er at have en "plettest" straffeattest i forhold til at få et job. Der er studier, som finder en signifikant effektstørrelse af programmerne, og de har derved en effekt på de tidligere indsatte recidiv. Andre studier derimod finder ikke, at programmernes effektstørrelse er signifikant. Et studie fremhæver, at varigheden af programmerne skal være af en vis længde, førend sandsynligheden er større for at komme i arbejde. Et andet studie fremhæver, at der er behov for mere forskning

om aktuelle beskæftigelsesprogrammer efter afsoning, da de programmer, som er blevet evalueret, er af ældre karakter.

4.1.3 På tværs af beskæftigelsesindsatserne

Generelt for beskæftigelsesprogrammer i fængsler peges på, at effekten også er afhængig af målgruppens kvalifikationer, samt at en indsats bør være differentieret, således at målgruppens kvalifikationer og behov er nært koblet sammen med indsatsens indhold og undervisningsmetoder. Desuden peges på, at forhold såsom overfyldte fængsler, logistiske vanskeligheder ved at få indsatte til undervisning på rette tid og sted og mangel på ressourcer til et tilstrækkeligt antal undervisere, produktionsudstyr mv. indvirker på effekten af beskæftigelsestiltag i fængsler (Lipsey og Cullen, 2007; Vacca, 2004).

I en amerikansk undersøgelse, konkluderes der, at kvaliteten af arbejdet, baseret på tilfredshedsmål, har en betydning for kriminalitetsrisikoen og reduktionen af recidiv, selv når der kontrolleres for andre arbejdsmæssige forhold (Uggen, 1999). Imidlertid peger et amerikansk eksperiment på, at for de mest socialt belastede personer kan selv det at blive tilbudt et job til mindsteløn have en kriminalitetsdæmpende effekt (Uggen, 2000). Samme undersøgelse viser, at effekten kun gælder for de lidt ældre aldersgrupper – her defineret som personer over 26 år (ibid.). Tilsvarende resultat findes i en undersøgelse fra Rockwool Fondens Forskningsenhed, idet den påviser en kriminalpræventiv effekt af aktivering for mænd på 25 år eller derover (Tranæs og Geerdsen, 2008).⁶

Generelt understreger disse undersøgelser således, at arbejde og aktivering er vigtige kriminalpræventive faktorer. Overordnet viser ovenstående gennemgang, at der er flere studier, som finder, at der er stærk evidens for, at beskæftigelsesindsatser for indsatte under og efter afsoning medvirker til at mindske recidiv. I nogle af de gennemførte studier er der ligeledes set på beskæftigelseseffekterne af de respektive indsatser, hvor de ligeledes konkluderer, at indsatserne kan være med til at øge beskæftigelsesgraden. Nogle af de gennemgåede studier er dog ikke metodisk stærke nok til at være statistisk signifikante, men der konstateres generelt positive effekter.

4.2 Uddannelsesindsatser

I dansk kontekst fremhæver Ungdomskommissionen tillige i deres gennemgang af beskyttelsesfaktorer, at skole- og erhvervsuddannelse er blandt de allervigtigste beskyttende faktorer i forhold til kriminalitet, og at uddannelse derfor må betragtes som et yderst væsentligt indsatsområde (Ungdomskommissionen, 2009).

I den nedenstående Tabel 4-2 opsummeres de effektive uddannelsesindsatser, som er fundet i litteraturen i forhold til indsatser målrettet at øge tidligere indsattes beskæftigelsesgrad samt sænke deres recidiv.

⁶ Hvorvidt aktivering medfører, at kriminalitetsniveauet helt reduceres til det, det var, inden personer blev arbejdsløse, fremgår ikke af rapporten.

Tabel 4-2: Oversigt over uddannelsesindsatser under afsoning

Metoder (antal studier, der indgår i metaanalysen)	Eksempel på indsats	Resultat	Kilde	Type	Placering i videnshieraki
Uddannelse (Adult Basic Education, General Educational Development Preparation og Post-Secondary Education) (11)		Recidiv reduktion på 24 pct.	Aos et al., 2011	Meta-analyse	Stærk evidens
Uddannelse for unge (3)		Recidiv reduktion på 19,4 pct.	Drake et al., 2009	Metaanalyse	Stærk evidens
Uddannelse (Adult Basic Education og Post-Secondary Education) (17)		Recidiv reduktion på 8,3 pct. for generel uddannelse	Drake et al., 2009	Metaanalyse	Stærk evidens
Uddannelse (3)		Recidiv reduktion mellem 6-20 pct.	Lipsey og Cullen ⁷ , 2007	Review af metareview	Stærk evidens
Uddannelse (Adult Basic Education) (7)		Recidiv reduktion på 5,1 pct.	Aos et al., 2006	Meta-analyse	Stærk evidens
Uddannelse (LITE, PREP) (2)	LITE- Program (Learning, Instruction and Training= Employment) samt PREP = arbejdsprogrammer under afsoning, erhvervstræning	Effektive i reduktionen af recidiv hvis undervisningen består af mindst 200 timer	Seiter & Kadela, 2003	Metaanalyse	Indikation
Uddannelse (Adult Basic Education, General Educational Development Preparation og Post-Secondary Education) (11)		Nogle studier viser ingen reduktion i recidiv, andre viser en reduktion mellem 7-46 pct. Beskæftigelsesgrad steget med 26 pct. målt i et enkelt studie	Gaes, 2008	Review af metareview	Indikation
Uddannelse (14) (Adult-based education og general equivalency diploma)		Reduktion af recidiv fra 50 pct. for kontrolgruppen til 41 pct. i interventionsgruppen	Wilson et al., 2000	Meta-analyse	Indikation
Uddannelse (13) (Post-Secondary Education)		Reduktion af recidiv fra 50 pct. for kontrolgruppen til 37 pct. i interventionsgruppen	Wilson et al., 2000	Meta-analyse	Indikation

⁷ Review af fem metareview-studier, som har educational, vocational eller employment programmer som behandling.

Herunder opsummeres resultaterne fra de gennemgåede metaanalyser og reviews efter deres indsatser:

- Som det fremgår af ovenstående tabel, viser den kortlagte litteratur evidens for, at uddannelsesindsatser under afsoning tilvejebringer signifikante positive effekter i reduktion af recidiv og øgning af beskæftigelsesgraden. Ligeledes er der studier, som giver en indikation på effekt, men hvor resultaterne ikke er statistisk signifikante i de gennemgåede studier. Samlet set, er der dog flest studier, som finder, at indsatserne tilvejebringer signifikante positive effekter i reduktion af recidiv og øgning af beskæftigelsesgraden.
- Det er en enkel metaanalyse (bygget på tre studier), som finder, at uddannelsesindsatser for unge har en positiv effekt på reduktion af recidiv for de indsatte. Indsatserne er alle givet under afsoning. Derfor må det konkluderes, at der er en stærk evidens for, at uddannelse for unge reducerer recidiv.
- Der er en overvægt af studier, der finder, at uddannelsesindsatser over for voksne (enten Adult Basic Education, General Educational Development Preparation eller Post-Secondary Education) har en positiv effekt på deltagernes recidiv. Ligeledes er der flere studier, som finder en indikation på, at indsatserne har en effekt på recidiv. Samlet set, må det derfor konkluderes, at der er stærk evidens for, at uddannelsesindsatser over for voksne reducerer recidiv.

I nedenstående afsnit gennemgås de enkelte studiers resultater nærmere og ses i sammenhæng med, hvilke indsatser der er i dansk kontekst.

4.2.1 Uddannelsesindsatser under afsoning

Der findes en del udenlandske metaanalyser, der angår den kriminalpræventive effekt af *uddannelsesindsatser* i fængsler. Disse analyser finder ganske varierende effektstørrelser, hvilket bl.a. hænger sammen med, hvilke metodemæssige krav der stilles til studier for at inkludere disse (Gaes 2008).

For så vidt angår effekten af *skoleuddannelse under afsoningen*, er der foretaget evalueringer af amerikanske programmer som Adult Basic Education (ABE), General Educational Development (GED) og Post-Secondary Education (PSE)/Post-Secondary Correctional Education (PSCE). I undersøgelserne findes ret varierende effektstørrelser, til trods for at studierne omfatter ensartede uddannelser (Gaes, 2008). GED-eksaminerne giver færdigheder og almen viden, som svarer til en fireårig highschool-uddannelse i USA, hvor en PSE-uddannelse er svarende til en bacheloruddannelse efter det amerikanske uddannelsessystem (Gaes, 2008).

En analyse foretaget af Washington State Institute for Public Policy finder en markant og signifikant effektstørrelse af disse former for uddannelse under afsoning (ABE og GED) på 24 pct. samt en klar økonomisk gevinst set i en amerikansk kontekst. Beregningen er baseret på 11 studier (Aos et al., 2001). I deres review af metareviews finder Lipsey & Cullen (2007), at der generelt er en positiv effekt af uddannelsesprogrammerne under afsoning. Disse former for tiltag er forbundet med en reduktion af recidiv på mellem 6 og 20 pct⁸. Det skal dog nævnes, at uddannelsesindsatserne (sammen med beskæftigelsesindsatserne) generelt er blandt de indsatser, som har en lavere effekt på recidiv, som Lipsey & Cullen (2007) fremlægger det. Indsatserne omhandler bl.a. kurser og undervisning i basale læse- og skrivefærdigheder samt basale matematiske kurser.

En europæisk metaanalyse af den kriminalpræventive effekt af tre forskellige studier af programvirksomhed i fængselsvæsenet i Tyskland, Storbritannien, Israel, Holland og Sverige omfatter også uddannelsesprogrammer (Redondo et al., 2002). Blandt de inkluderede programformer ses den største kriminalpræventive effekt af uddannelsesprogrammerne (ibid.).

Trods ovenstående stærke evidensbaserede effekter er der uenighed om, hvorvidt generel uddannelse under afsoning har en effekt på recidiv. Et metareview finder ingen effekt (Seiter og

⁸ De tre studier har en recidivreduktion på hhv. 6, 10 og 20 pct.

Kadela, 2003). Seiter og Kadela finder i deres gennemgang af "what works" modstridende resultater blandt uddannelsesrettede kriminalpræventive indsatser. Dog finder de, positive effekter af uddannelsesprogrammet som er af en vis længde (deltagelse i mindst 200 timer), samt at effekterne kun er for tidligere indsatte med det laveste akademiske niveau (Seiter & Kadela, 2003). Et andet studie angiver, at uddannelsesindsatser (bl.a. GED-programmet) kan give en reduktion på recidiv på op til 5,1 pct. (Aos et al., 2006).

En af de mere centrale amerikanske metaanalyser vedrørende effekten af forskellige former for beskæftigelsestiltag for voksne afsonere omfatter også effekten af uddannelse ("Adult-based education og GED samt Post-Secondary Education) (Wilson et al., 2000). De inkluderede studier har et eksperimentelt eller kvasi-eksperimentelt design, men alligevel karakteriseres flere af undersøgelserne metodemæssigt at være af lav kvalitet. Dette skyldes dels mangel på kontrolvariabler og dels konstruktion af kontrolgrupper, der ikke er sammenlignelige på grund af uobserverbare forskelle i motivation. Det svarer til en samlet recidivreduktion på hhv. 18 pct. for GED og Adult-based education og 26 pct. for uddannelser på et bachelorniveau (Wilson et al., 2000). Det understreges, at det ikke kan udelukkes, at en uobserverbar selektion i form af motivation har influeret på begge effekter (Wilson et al., 2000).

Særligt for mindreårige

En metaanalyse, foretaget af Washington State Institute for Public Policy, effektvurderer tre uddannelsesprogrammer for mindreårige, som nedbringer recidivrisikoen med 19,4 pct. Der er dog mindre signifikant effekt for "life skills education"-programmer for mindreårige; en recidivreduktion på 2,5 pct. Derimod viser studier af "life skills education" for voksne ingen reduktion i recidiv (Drake et al., 2009).

Opsamlende

Ovenstående gennemgang viser, at der er flere studier, som viser stærk evidens for, at uddannelsesindsatser under afsoning har en effekt på reduktion i recidiv, og nogle på øget beskæftigelse. Et enkelt metastudie finder, at der ingen effekt er af uddannelsesindsatser, eller ligefrem modstridende resultater. Studiet viser dog, at hvis uddannelsesindsatsen er af en vis varighed, så viser indsatsen effekter. Samlet set, vurderes det, at uddannelsesindsatser under afsoning har en effekt på de indsatstes recidiv.

4.3 Erhvervsuddannelsesindsatser

Der foreligger også megen international forskning vedrørende den kriminalpræventive effekt af *erhvervsfagliguddannelse i fængslerne*. Programmer af denne type dækker over et meget varieret indhold, herunder klassebaseret undervisning, lærlingetid, men også træning af færdigheder for at kunne forbedre arbejdsetik, tidsplanlægning mv.

I nedenstående Tabel 4-3 opsummeres de effektive erhvervsuddannelsesindsatser, som er fundet i litteraturen i forhold til indsatser over for tidligere indsatstes beskæftigelsesgrad samt recidiv.

Tabel 4-3: Oversigt over erhvervsuddannelses indsatser under afsoning

Metoder (antal studier der indgår i metaanalysen)	Eksempel på indsats	Resultat	Kilde	Type	Placering i videnshieraki
Erhvervsuddannelse (3)	Uddannelse inden for et bestemt erhverv, såsom svejsning, bilmekaniker, vedligeholdelse af bygninger og grafik	Recidiv reduktion på 23 pct.	Aos et al., 2011	Metaanalyse	Stærk evidens
Erhvervsuddannelse (3)	Uddannelse inden for et bestemt erhverv, såsom svejsning, bilmekaniker, vedligeholdelse af bygninger og grafik	Recidiv reduktion på 12,4 pct.	Aos et al., 2006	Metaanalyse	Stærk evidens
Erhvervsuddannelse (4)	Uddannelse inden for et bestemt erhverv, såsom svejsning, bilmekaniker, vedligeholdelse af bygninger og grafik	Recidiv reduktion på 9,8 pct.	Drake et al., 2009	Metaanalyse	Stærk evidens
Erhvervsuddannelse og Arbejdsprogram (7)		Effektive i reduktionen af recidiv	Seiter & Kadela, 2003	Metaanalyse	Stærk evidens
Erhvervsuddannelse (4)	Uddannelse inden for et bestemt erhverv, såsom svejsning, bilmekaniker, vedligeholdelse af bygninger og grafik	Reduktion af recidiv mellem 0-20 pct.	Lipsey og Cullen ⁹ , 2007	Review af metareview	Indikation
Erhvervsskole- programmer (17)		Reduktion af recidiv fra 50 pct. for kontrolgruppen til 39 pct. i interventionsgruppen	Wilson et al., 2000	Metaanalyse	Indikation
Erhvervsuddannelse (8)		Nogle studier viser ingen reduktion i recidiv, andre viser en reduktion mellem 9-22 pct. Beskæftigelsesgrad steget med 34 pct. i et enkelt studie	Gaes, 2008	Review af metareview	Moderat evidens
Erhvervsuddannelse (PREP) (1)	PREP: Arbejdsprogrammer under afsoning, erhvervstræning	Reduktion af recidiv fra 20 pct. for kontrolgruppen til 6,6 pct. for interventionsgruppen (recidiv inden for en 1-årig periode). Sandsynligheden for at få et arbejde var 71,7 pct. for interventionsgruppen og 63,1 pct. for kontrolgruppen.	Saylor & Gaes, 1996	Analyse	

⁹ Review af fem metareview-studier, som har "educational", "vocational" eller "employment-programmer" som treatment.

Herunder opsummeres resultaterne fra de gennemgåede metaanalyser og reviews efter deres indsatser:

- Der er flere studier, som viser, at erhvervsuddannelse under afsoning har en positiv effekt på en reduktion i recidiv mellem 0-23 pct. Der er enkelte studier, som ikke finder, at indsatserne har en positiv effekt. Samlet set, er der dog flest studier, som finder, at indsatserne tilvejebringer signifikante positive effekter i reduktion af recidiv og øgning af beskæftigelsesgraden.
- Derudover er der en enkelt analyse, som ligeledes har fokuseret på sandsynligheden for at få et arbejde på baggrund af erhvervsuddannelse, hvor studiet finder, at der er en positiv effekt af erhvervsuddannelse og dermed på sandsynligheden for at få et arbejde. Da det blot er et enkelt studie, kan der ikke konkluderes noget entydigt på den baggrund.

Samlet set, må det konkluderes, at der er en overvægt af studier, som finder en positiv effekt af erhvervsuddannelsesindsatserne under afsoning, hvorfor der er stærk evidens for, at erhvervsuddannelsesindsatser reducerer recidiv.

I nedenstående afsnit gennemgås de enkelte studiers resultater nærmere og ses i sammenhæng med, hvilke indsatser der er i dansk kontekst.

4.3.1 Erhvervsuddannelsesindsatser under afsoning

Erhvervsuddannelsen i fængslerne ("vocational programs") omfatter ofte erhvervsrelaterede kompetencer eller styrkelse af kompetencer inden for specifikke erhverv, som eksempelvis svejsning, bilmekaniker, vedligeholdelse af bygninger og grafik. Det primære mål med erhvervsfaglig uddannelse er at hjælpe lovovertrædere til at udvikle salgbare jobfærdigheder, som de kan anvende efter afsoning. I deres review af metareviews finder Lipsey & Cullen (2007), at der generelt er en positiv effekt af erhvervsuddannelsesindsatser. Disse former for tiltag er forbundet med en reduktion af recidiv på mellem 0 og 20 pct., hvor de fire studier, der reviews, har recidivreduktion på hhv. 0, 6, 10 og 20 pct. Det skal dog nævnes, at erhvervsuddannelsesindsatserne (sammen med beskæftigelsesindsatserne) generelt befinder sig i den lave ende af den hierarkisering af indsatsernes effekt på recidiv, som Lipsey & Cullen (2007) fremlægger det.

Et amerikansk metareview finder, at øget erhvervsuddannelse ikke direkte mindsker risiko for recidiv (Seiter og Kadela, 2003), men det skal nævnes, at et andet amerikansk metareview fra 2006 angiver, at en deltagelse i generel uddannelse under afsoning resulterer i op til 5,1 pct. reduktion i recidiv (Aos et al., 2006). En større amerikansk cost-benefit-analyse finder, at både erhvervsuddannelse og grundlæggende voksenuddannelse er effektive og forbundet med en betydelig samfundsøkonomisk gevinst – begge med en benefit-cost-ratio over 10 (Aos et al. 2011a).

Et større cost-benefit-studie fra Washington over programmer med evidens for at reducere kriminalitet og recidiv vurderer, at der er en benefit-cost-ratio på over 18 for hver borger, der deltager i generelle uddannelsesforløb under afsoning. Samme studie angiver, at muligheden for at påbegynde eller fuldføre en uddannelse under afsoning, der er kompetencegivende og anerkendt på arbejdsmarkedet (fx en håndværksuddannelse), giver en benefit-cost-ratio på over 12 per deltager, og det vurderes at have 100 pct. chance for at give et positivt afkast (Aos et al., 2011a; Aos et al., 2011b). Et amerikansk metareview af evidensbaserede programmer anslår, at faglært uddannelse under afsoning reducerer recidiv med op til 12,6 pct. (Aos et al., 2006). I et andet metastudie fra Washington State Institute for Public Policy finder de, at erhvervsuddannelsesprogrammer under afsoning har en signifikant effekt. Der er effektvurderet fire erhvervsuddannelsesprogrammer, som nedbringer recidivrisikoen med 9,8 pct. (Drake et al., 2009).

Flere metaanalyser foretaget af Washington State Institute for Public Policy finder en signifikant effektstørrelse for erhvervsfaglige uddannelses tiltag, svarende til syv til ni pct. reduktion i recidiv. Yderligere beregnes en positiv økonomisk gevinst af tiltaget set i en amerikansk

sammenhæng (Aos et al., 2011¹⁰; Aos et al., 2006). Dette resultat understøttes af endnu en metaanalyse, som på baggrund af syv populationer fra seks forskellige studier finder en kriminalpræventiv effekt af erhvervsuddannelsesprogrammer i fængsler i fire ud af seks studier, hvoraf de resterende to studier ikke fandt nogle kriminalpræventiv effekt; dog var disse to studier ikke signifikante (MacKenzie, 2006). Metaanalysen foretaget af Wilson et al. omfatter 17 studier af effekten af erhvervsfaglige uddannelsesindsatser. På dette område ses en ganske markant effekt, svarende til en 22 pct. reduktion i recidiv og en 34 pct. øgning i beskæftigelsen (Gaes, 2008; Wilson et al., 2000). Også her skal resultatet ses i lyset af, at der kan være tale om en selekteret gruppe, da det ikke er muligt at kontrollere for forskelle i motivation. Seiter og Kadela finder ligeledes i en metaanalyse af erhvervsuddannelser og arbejdsprogrammer i fængsler, at erhvervsuddannelsesindsatser har effekt i reduktion af recidiv hos afsonerne, samt at jobparathed er øget for tidligere afsonere (Sieter & Kadela, 2003).

Af nordisk forskning¹¹ kan nævnes en svensk undersøgelse fra 2010, som viser, at deltagelse i arbejdsmarkedsrelevant undervisning under afsoning øger de indsatstes jobmuligheder efter løsladelse. Undersøgelsen viser, at et år efter løsladelse havde 39 pct. af interventionsgruppen arbejde imod 32 pct. af kontrolgruppen. Denne effekt er størst for følgende grupper: Personer, der inden afsoning, var uden arbejde; unge; personer med lav grad af uddannelse; og de, der deltog i flest undervisningstimer. Der findes ikke signifikant forskel i tilbagefald til kriminalitet blandt deltagere i undervisningen i sammenligning med en kontrolgruppe, der er matchet ud fra faktorer af betydning for hhv. recidiv og deltagelse i arbejds- eller uddannelsesindsatser, herunder alder og uddannelsesbaggrund. At der ikke kan måles en recidivnedsættende effekt af tiltaget kan tænkes at hænge sammen med undersøgelsespopulationens størrelse. Der findes nemlig et lavere recidiv blandt personer i beskæftigelse efter løsladelse, og som nævnt øger undervisningen de indsatstes jobmuligheder efterfølgende. Andelen af deltagere i undervisningen, hvis arbejdssituation forbedres efter afsoningen, er dog for lille til, at der direkte kan måles en signifikant kriminalpræventiv effekt af indsatsen (Brottsförebyggande Rådet, 2010a).

En samlet kortlægning af fængselsundervisning i de nordiske lande peger på, at der ofte er et betydeligt frafald blandt deltagere i undervisningen. Det nævnes i rapporten, at dette frafald typisk beror på mangel på motivation blandt de indsatte (TemaNord, 2003). Desuden anbefales indførelsen af ny teknologi og it-undervisning med henblik på at få adgang til et mere bredt uddannelsesudbud i form af fjernundervisning. Også adgang til uddannelse under frigang anses som væsentligt. Øvrige erfaringer fra den nordiske fængselsundervisning peger på vigtigheden af, at undervisningstilbuddene er fleksible og individuelt tilpassede, samt at opfølgning i forbindelse med løsladelse ikke sker i tilstrækkeligt omfang (ibid.). Kortlægningen belyser ikke spørgsmålet om en kriminalpræventiv effekt.

Ovenstående gennemgang viser, at der er flere studier, som viser en stærk evidens for, at erhvervsuddannelsesindsatser under afsoning har en effekt på reduktion i recidiv, og nogle på øget beskæftigelse. Ligeledes er der flere studier og metaanalyser, som bekræfter disse tendenser, men hvor der skal tages forbehold for resultaterne, da studierne kategoriseres som metodisk svage, til trods for at de også finder en effekt. Samlet set, vurderer Rambøll, at der er en positiv effekt af erhvervsuddannelser under afsoning, og at der er stærk evidens for, at indsatsen reducerer recidiv.

¹⁰ Vocational Education in Prison.

¹¹ En mindre islandsk undersøgelse tyder også på, at uddannelse i fængsler kan mindske tilbagefaldet til kriminalitet. Der er dog tale om et begrænset undersøgelsesgrundlag (Kristjansdottir, I. G. & Gudbjørnsdottir, G. (2011): Benefits of education in prison. Omtalt i Nordisk Kriminologi 37 (9), november 2011).

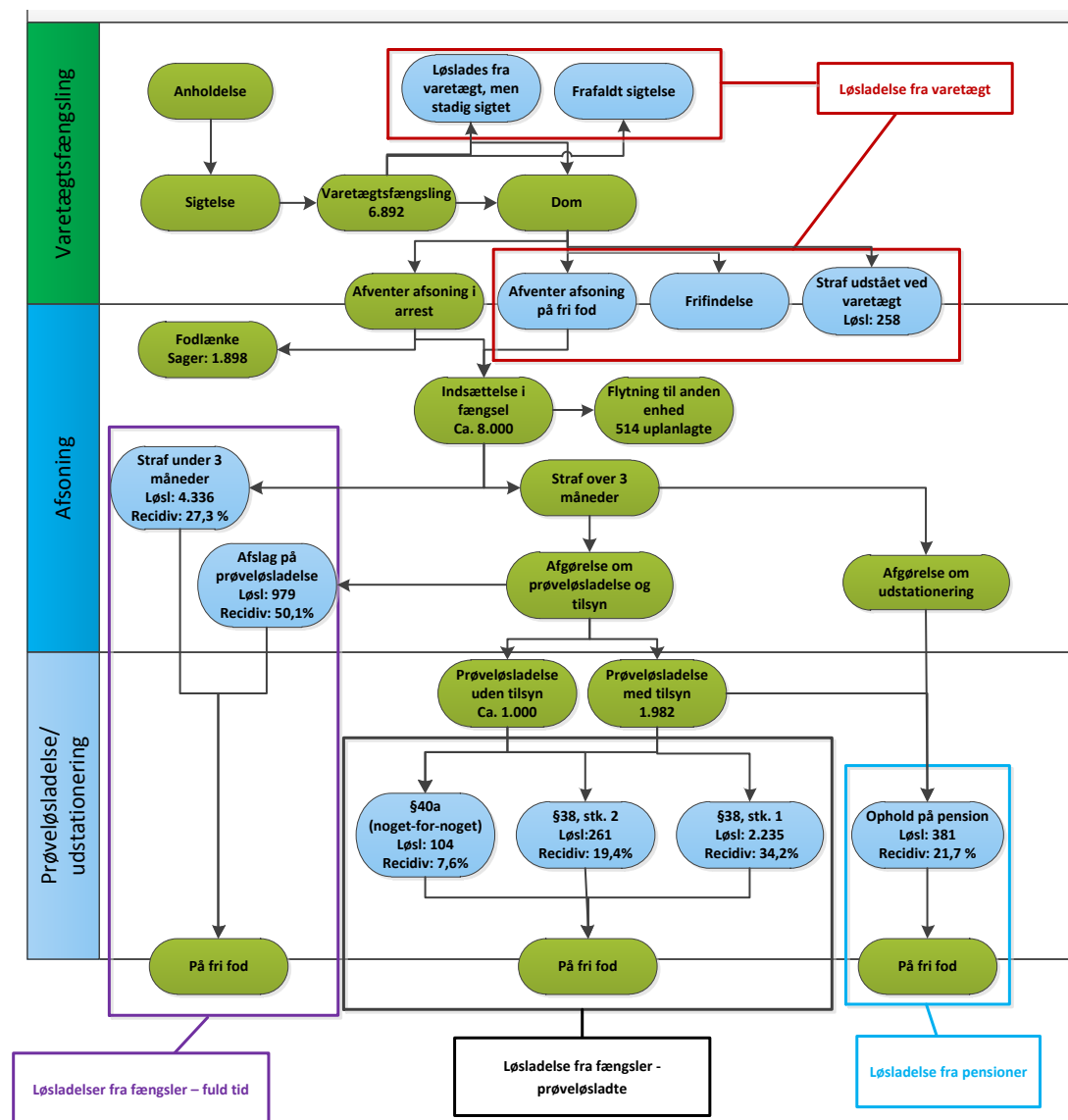
5. INDSATSER I DANMARK

I dette afsnit beskrives den eksisterende evidens for beskæftigelses- og uddannelsesindsatser for (tidligere) indsatte. Beskrivelsen dækker beskæftigelses- og uddannelsesindsatser, som finder (og har fundet) sted enten under regi af Kriminalforsorgen eller i samarbejde med udvalgte kommuner. Vi indleder afsnittet med kort at opрисse målgruppen for indsatserne i Danmark opdelt på relevante del-målgrupper, og deres recidiv og status i beskæftigelsessystemet. Viden om målgruppens karakter og størrelse, deres risiko for tilbagefald til kriminalitet og status i beskæftigelsessystemet er vigtig information for at kunne planlægge en effektiv udslyningsindsats optimalt og hermed begrænse de personlige og samfundsmæssige omkostninger ved kriminalitet og tilbagefald til kriminalitet.

5.1 Målgruppen for indsatserne i Danmark

Figur 1 giver et overblik over forløbet fra anholdelse til løsladelse og de respektive veje til løsladelse / frifindelse. De grønne bokse i figuren illustrerer skridt i personens anholdelses- doms- og afsoningsproces, mens de blå bokse illustrerer de respektive muligheder for løsladelse / frifindelse, samt i nogle tilfælde antallet af løsladte og recidiv.

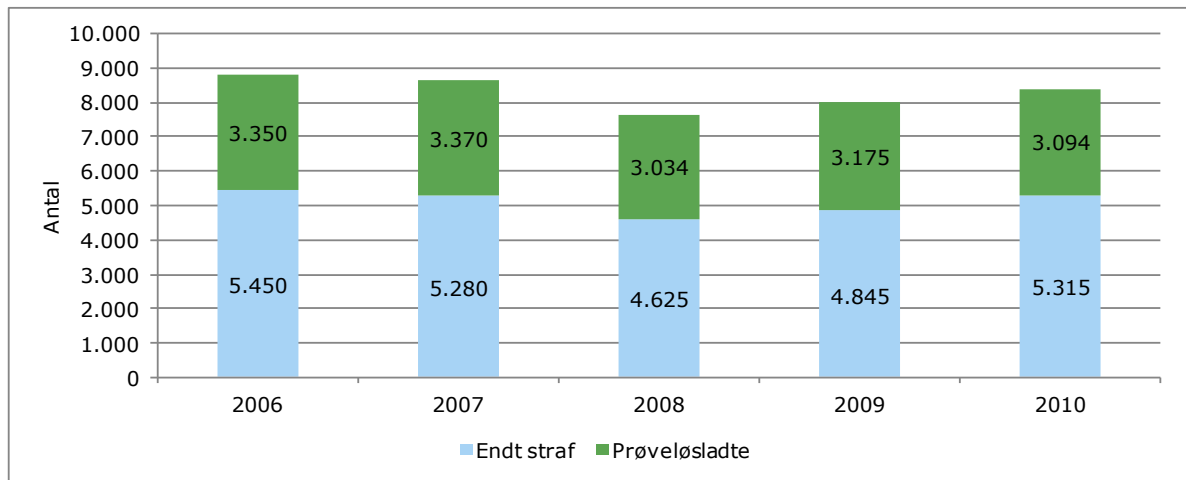
Figur 1 – Forløb fra anholdelse til løsladelse



Der blev i Danmark i 2010 sigtet 112.000 personer og afsagt ca. 10.000 ubetingede domme. Årligt sker der omkring 15.000 indsættelser i de danske fængsler og arresthuse (varetægtsfængslede og afsonere).

Som det fremgår af figuren, er der en række forskellige veje til løsladelse eller frifindelse. Alt i alt er der årligt ca. 8000 personer der bliver løsladt og som har afsonet i fængsler eller i arresthuse (varetægtsfængslede og afsonere). Som det fremgår af figuren nedenfor har antallet været forholdsvis stabilt fra 2006 til 2010. En tredjedel bliver prøveløsladt mens resten løslades efter endt straf.

Figur 2 Antallet af løsladelser efter afsoning efter endt straf eller ved prøveløsladelse



Vi har tidligere nævnt, at recidiv, altså tilbagefald til kriminalitet inden for to år, er knap 28 procent (2011). Ser vi på gruppen der løslades fra fængsler er den på ca. 37 procent. Dette er en stigning op over 5 procent siden 2008, hvilket delvis kan hænge sammen med en øget anvendelse af alternative straf- og afsoningsformer som samfundstjeneste og fodlænke for de "letteste" grupper, hvorved de indsatte i fængslerne er blevet tungere. Samtidig er den samlede recidiv imidlertid også øget med knap 2 procent. Recidiv er særdeles omkostningstungt, både samfundsøkonomisk, samfundsmæssigt og personligt.

Recidiv-raten varierer betydeligt mellem forskellige målgrupper afhængig af karakteren af afsoning (varetægt, fængsel), løsladelsesform (fx pension, prøveløsladelse), længden af afsoning mv. Ligeledes er der stor forskel på, hvor de respektive målgrupper befinder sig i beskæftigelsessystemet, altså hvorvidt de er selvforsørgede, typen af overførselsindkomst mv.. Der med andre ord stor forskel på målgruppens karakter og "tyngde" samt hvor i systemet de bedst mødes af en effektiv indsats. Vi har i tabellen nedenfor angivet de respektive målgrupper, deres recidiv og beskæftigelsesstatus. Tal er baseret på Rambøll registertræk af personer udsluset i 2008, hvor beskæftigelsesstatus er angivet pr. 2009 (nedslag i bestemt uge) og recidiv på 2-årig basis jfr. definitionen heraf¹².

OMKOSTNINGER VED RECIDIV

Recidiv har negative konsekvenser, både samfundsmæssigt, samfundsøkonomisk og personligt:

Fx viser Rambølls beregning (2012) over de omkostninger der afholdes i Kriminalforsorgen, domstole og politi mv. ved recidiv til en ubetinget dom:

- En omkostning på 210.000 kr. per person
- En omkostningsreduktion på 16,7 mio. kr. ved en reduktion i recidiv på 1

¹² Beskæftigelsesstatus er opgjøret pr 2009 ved træk fra DREAM og IDA:

Data giver hermed et indledende overblik på årsbasis, men der er behov for mere detaljeret dataanalyse såfremt borgernes forløb ønskes belyst detaljeret i et borgerrejseperspektiv.

¹² Opgørelse af recidiv i henhold til Kriminalforsorgens officielle definition kræver oplysninger om, hvorvidt der er angivet tilsynsvilkår for den enkeltes betingede dom. Disse oplysninger findes udelukkende i Kriminalforsorgens klientsystem. Det har ikke været muligt at anvende disse data i indeværende analyse. Efter konsultation med Kriminalforsorgen blev det derfor besluttet at opgøre recidiv som tre mål:

- 1) Recidiv til ubetingede domme
- 2) Recidiv til betingede domme
- 3) Samlet recidiv til ubetingede og betingede domme.

Der anvendes en 2-årig periode.

En række forhold fremgår af tabellen; her skal vi særligt fremhæve følgende:

- Recidiv er betydelig lavere for gruppen af personer, der løslades efter udslusning til pension eller efter afsoning i fodlænke
- Recidiv er også betydelig lavere for personer, der er korttidsafsonere og ikke tidligere har afsonet
- Recidiv er højest for personer der udsluses efter afslag på prøveløsladelse; dette kan imidlertid også afspejle, at der er tale om en tungere gruppe.
- Personer der har afsonet i fodlænke har i betydelig højere grad lønindkomst end øvrige målgrupper. Gruppen af afsonere i fodlænke må imidlertid samtidig antages at være en "lettere" gruppe end de øvrige målgrupper
- For alle målgrupper er andelen af selvforsørgede stor og større end andelen med en lønindkomst. Forsørgelsesgrundlaget for en del personer er med andre ord ukendt, og kan dække over ægtefælleforsørgelse, opsparing, indkomst af kriminel karakter mv.
- En relativt stor andel – omkring en tredjedel – er forsørget af "andre ydelser", hvilket dækker over bl.a. SU, efterløn, pension mv.. Det tyder på, at en vis del af målgruppen ikke står til rådighed for arbejdsmarkedet men er på permanent overførselsindkomst.

Figur 3 Recidiv og forsørgelsesgrundlag for personer udsluset i 2008

Målgruppe	Recidiv (2-årig ¹³)	Løn og uddannelse ¹⁴	Status i beskæftigessystemet (2009) ¹⁵			
			Forsørgelsesgrundlag	Antal	Andel	Recidiv
Alle løsladte afsonere¹⁶ 6649 personer	I alt: 38 % Ubetinget: 32 % Betinget: 9 %	Med lønindkomst: 36 %	Kontanthjælp	336	5 %	32 %
			Dagpenge	226	3 %	34 %
			Førtidspension	429	6 %	30 %
		I uddannelse: 6 %	Sygedagpenge	149	2 %	34 %
			Andre ydelser	2.075	31 %	32 %
			Selvforsørgende mv.	3.434	52 %	32 %
Løsladt fra varetægt						
Ikke udstået straf: 1226 personer	I alt: 44 % Ubetinget: 38 % Betinget: 14 %	Med lønindkomst: 36 %	Kontanthjælp	59	5 %	47 %
			Dagpenge	45	4 %	33 %
			Førtidspension	68	6 %	43 %
		I uddannelse: 11 %	Sygedagpenge	25	2 %	44 %
			Andre ydelser	416	34 %	35 %
			Selvforsørgende mv.	613	50 %	39 %
Straf udstået: 328 personer	I alt: 41 % Ubetinget: 35 % Betinget: 13 %	Med lønindkomst: 40 %	Kontanthjælp	9	3 %	44 %
			Dagpenge	14	4 %	50 %
			Førtidspension	19	6 %	26 %
		I uddannelse: 18 %	Sygedagpenge	7	2 %	29 %
			Andre ydelser	99	30 %	33 %
			Selvforsørgende mv.	180	55 %	36 %
Prøveløsladt						
Med tilsyn: 1553 personer	I alt: 43 % Ubetinget: 37 % Betinget: 10 %	Med lønindkomst: 37 %	Kontanthjælp	74	5 %	46 %
			Dagpenge	54	3 %	35 %
			Førtidspension	116	7 %	34 %
		I uddannelse: 7 %	Sygedagpenge	25	2 %	52 %
			Andre ydelser	482	31 %	37 %
			Selvforsørgende mv.	802	52 %	36 %
Uden tilsyn: 1009 personer	I alt: 29 % Ubetinget: 24 % Betinget: 8 %	Med lønindkomst: 49 %	Kontanthjælp	55	5 %	20 %
			Dagpenge	33	3 %	24 %
			Førtidspension	48	5 %	29 %
		I uddannelse: 7 %	Sygedagpenge	22	2 %	14 %
			Andre ydelser	331	33 %	23 %
			Selvforsørgende mv.	520	52 %	25 %

¹³ Den samme person kan være registeret samtidig inden for kategorierne "betinget recidiv" og "ubetinget recidiv", ex fordi personen i den 2-årige periode både har modtaget ubetinget og betinget dom. Kategorierne ubetinget og betinget recidiv adderer derfor ikke som nødvendigvis op til kategorien "i alt".

¹⁴ Andel af målgruppen der har haft positiv lønindkomst i 2009 er baseret på træk fra IDA (hvor data kommer fra Danmarks Statistiks indkomstregister). Andel af målgruppen der er i uddannelse er baseret på træk fra DREAM ud fra modtagelse af SU.

¹⁵ Målgruppens status i beskæftigessystemet og modtagelse af offentlige ydelser (kontanthjælp, dagpenge, førtidspension, sygedagpenge, andre ydelser (fx SU, efterløn, pension, fleksjob mv.) og selvforsørgelse) er opgjort ved træk fra DREAM på nedslag i 2009. For at belyse målgruppens beskæftigelsesgrad på årsbasis samt flow og bevægelse i gruppen over tid (borgerrejse-perspektivet) er der behov for yderligere analyse.

¹⁶ Løsladte fra varetægt er ikke medtaget i denne samlede opgørelse, da denne population bygger på et andet datagrundlag end afsonere, som er forbundet med en vis usikkerhed.

Løsladt efter endt straf						
Kort afsoning, tidligere indsat¹⁷: 1363 personer	I alt: 45 %	Med lønindkomst: 36 %	Kontanthjælp	55	4 %	24 %
	Ubetinget: 35 %		Dagpenge	59	4 %	36 %
	Betinget: 15 %		Førtidspension	91	7 %	33 %
		I uddannelse: 3 %	Sygedagpenge	27	2 %	26 %
			Andre ydelser	444	33 %	38 %
			Selvforsørgende mv.	687	50 %	35 %
Kort afsoning, ikke tidligere indsat¹⁸: 1035 personer	I alt: 24 %	Med lønindkomst: 41 %	Kontanthjælp	66	6 %	21 %
	Ubetinget: 19 %		Dagpenge	31	3 %	26 %
	Betinget: 7 %		Førtidspension	65	6 %	15 %
		I uddannelse: 3 %	Sygedagpenge	25	2 %	32 %
			Andre ydelser	308	30 %	19 %
			Selvforsørgende mv.	540	52 %	19 %
Afslag på prøveløsladelse: 809 personer	I alt: 60 %	Med lønindkomst: 23 %	Kontanthjælp	46	6 %	63 %
	Ubetinget: 56 %		Dagpenge	27	3 %	48 %
	Betinget: 8 %		Førtidspension	42	5 %	50 %
		I uddannelse: 2 %	Sygedagpenge	26	3 %	50 %
			Andre ydelser	251	31 %	53 %
			Selvforsørgende mv.	417	52 %	59 %
Løsladt fra andre institutioner end fængsler						
Løsladt fra pension: 331 personer	I alt: 26 %	Med lønindkomst: 48 %	Kontanthjælp	11	4 %	18 %
	Ubetinget: 22 %		Dagpenge	16	5 %	25 %
	Betinget: 7 %		Førtidspension	18	6 %	22 %
		I uddannelse: 13 %	Sygedagpenge	4	1 %	50 %
			Andre ydelser	87	28 %	23 %
			Selvforsørgende mv.	175	56 %	21 %
Løsladt efter afsoning med fodlænke: 841 personer	I alt: 22 %	Med lønindkomst: 68 %	Kontanthjælp	38	5 %	13 %
	Ubetinget: 18 %		Dagpenge	18	2 %	33 %
	Betinget: 7 %		Førtidspension	65	8 %	18 %
		I uddannelse: 11 %	Sygedagpenge	25	3 %	23 %
			Andre ydelser	250	30 %	18 %
			Selvforsørgende mv.	444	53 %	16 %

Vi skal bemærke, at der ift. beskæftigelsesstatus er tale om et nedslag i bestemt uge hvorfor data ikke giver et fuldt billede af målgruppens beskæftigelsesstatus i 2009. Ligeledes giver tallene ikke mulighed for et forløbsperspektiv (borgerrejser). Selvom karakteren af udslusning (fx pension, afsoning i fodlænke mv.) kan antages at have betydning for den efterfølgende beskæftigelsesgrad og recidiv, kan forskelle i recidiv og beskæftigelsesstatus mellem målgrupperne ikke alene henføres hertil da typen af udslusning også afspejler målgruppens karakter, herunder hvor "tung" den er, fx arbejdsmarkedsparathed, uddannelsesniveau. mv. Med fordel kan der derfor foretages yderligere analyse af målgrupperne, deres status i beskæftigelse og uddannelsessystemet, forløb og ikke mindst effekten af de forskellige indsatser for målgruppen. I den følgende afsnit sætter vi fokus på sidstnævnte, nemlig den eksisterende evidens for indsatserne i Danmark på national og kommunalt plan.

5.2 Eksisterende evidens for indsatser i Danmark

I dette afsnit beskrives de beskæftigelses- og uddannelsesindsatser, som finder og har fundet sted enten under regi af Kriminalforsorgen eller i samarbejde med udvalgte kommuner, nærmere. Hovedparten af disse projekter er ikke blevet egentligt effektvurderet, og der er behov for egentlige effektstudier, fx randomiserede kontrolstudier, for at kunne udtale sig endeligt omkring de forskellige indsatseres virkning.

Studierne er medtaget i denne kortlægning for at give et indblik i, hvilke danske indsatser som finder (og har fundet) sted i regi af Kriminalforsorgen, eller overgangen fra fængsel til frihed. De udvalgte danske beskæftigelses- og uddannelsesindsatser for tidligere indsatte eller kriminalitetstruede er udvalgt med afsæt i Justitsministeriets Forskningsoversigt "*Risikofaktorer, effektvurderinger og behandlingsprincipper, en forskningsoversigt*" (Jørgensen, Kyvsgaard et al. 2012).

¹⁷ Inden for de sidste 5 år.

¹⁸ Inden for de sidste 5 år.

I Danmark omfatter beskæftigelsesindsatser for indsatte i Kriminalforsorgens institutioner forskellige former for arbejds- og uddannelses tilbud. Mens arbejde enten kan bestå i produktionsvirksomhed, intern service eller bygningsvedligeholdelse, omfatter uddannelses tilbud almen voksenuddannelse (AVU), højere forberedelseseksamen (HF), forberedende voksenundervisning (FVU) og erhvervsuddannelser (EUD). Beskæftigelsestilbuddene til Kriminalforsorgens klientel er blevet gennemgået og vurderet med henblik på at tilpasse den samfundsudvikling, hvor der efterspørges et højt kvalifikationsniveau, og derved styrke indsatsen (Kriminalforsorgen, 2002). Der foreligger dog kun lidt viden om effekten af Kriminalforsorgens beskæftigelsestilbud.

En nyere undersøgelse af selvforsørgelse og uddannelse efter fængsel inkluderer også en særskilt analyse for en mindre gruppe, som ingen uddannelse har inden afsoning, men som erhverver sig uddannelse enten i løbet af eller efter første afsoning. Effekten af denne uddannelse kan dog ikke undersøges isoleret set; kun den samlede effekt af uddannelsesforudsætninger, motivation og selve det at erhverve sig en uddannelse. Der findes en markant effekt i forhold til udviklingen i lønindkomst for denne gruppe, men der peges på, at det langt fra er muligt at tillægge uddannelse æren for, at det går så relativt godt for gruppen, idet det er en meget særlig gruppe, der kommer i fængsel uden uddannelse og herefter opnår en sådan (Landersø & Tranæs, 2009).

Udover beskæftigelsesmulighederne i fængslerne kan en indsat, der afsoner fem måneder og derefter, i sidste del af afsoningen deltage i undervisning eller arbejde i frihed, såkaldt frigang.¹⁹ Flere spørgeskema- og interviewundersøgelser af uddannelses tilbud i Kriminalforsorgen peger blandt andet på, at der eksisterer et udækket uddannelsesbehov på fængslernes skoler, samt at der er mangel på tidssvarende undervisningsfaciliteter (Koudahl, 2006, 2007, 2010). Der er afsat 122 mio. kr. i satspuljemidler fra 2012-2016 samt 36 mio. kr. årligt permanent til at løfte uddannelses tilbudene i Kriminalforsorgen. Satspuljemidlerne til uddannelse under indsættelse skal understøtte de indsatte motivation til og muligheder for et fremtidigt kriminalitetsfrit liv. Når det er implementeret, tilbydes afsonere med en reststraf på over 2 måneder en systematisk uddannelsesvejledning og kompetenceafklaring. Målet er desuden at tilbyde Forberedende Voksenundervisning (FVU) samt alle eksamensrelevante fag på almen forberedende voksenundervisning til alle indsatte, der er i målgruppen for dette, at skaffe flere og bedre erhvervsuddannelser i fængslerne samt et forsøg med import af undervisning i arresthuse.

Der findes flere arbejdsrelaterede projekter inden for Kriminalforsorgens regi. Blandt disse hører blandt andet pilotprojektet *Vilijob* (gennemført i perioden 2004-2005), der blev gennemført i samarbejde mellem Kriminalforsorgen i Frihed og Københavns Kommune. Tiltaget rettede sig mod unge, der var under tilsyn af Kriminalforsorgen, og som havde ingen eller ringe tilknytning til arbejdsmarkedet. Målgruppen var unge op til 25 år med anden etnisk baggrund end dansk. Projektet bestod i et ni ugers forløb med bl.a. undervisning i kognitiv færdighedstræning, et samtaleforløb med en socialrådgiver og en psykolog og hjælp med at søge og bevare et arbejde. En evaluering viser, at halvdelen af de unge er i fast arbejde halvandet år efter projektets start, at syv pct. er i gang med en uddannelse og 10 pct. under revalidering (Clausen et al., 2009).

Et andet projekt, Job Uddannelse Fritid (JUF), tager udgangspunkt i unge, der afsoner på en af Kriminalforsorgens pensioner. Projektet omfatter et 40-dages program med i alt 80 moduler samt fire ugers praktikophold og angår fx træning i problemløsning med baggrund i den kognitive metode, kulturelle oplevelser, træning i almindelig daglig livsførelse, informationer om samfund, erhvervsorientering, intensiv arbejdstrening i pensionens drift, samarbejdsture med praktiske øvelser samt tilbud om psykologhjælp. En opgørelse viser, at mere end halvdelen af deltagerne er kommet i arbejde eller har påbegyndt en uddannelse under praktikperioden eller umiddelbart efter løsladelsen (Clausen et al., 2009).

I august 2010 opstartede Job og Uddannelse for Varetægtsfængslede Unge (JUVU), der er et samarbejdsprojekt mellem Københavns Kommune og Københavns Fængsler. Projektet er målrettet 18-24-årige unge, der er varetægtsfængslet i de københavnske fængsler, og sigter

¹⁹ Udgangsbekendtgørelse, §§ 44-49.

mod at udvikle nye former for og metoder i samarbejdet mellem Københavns Fængsler og Jobcenter København samt at mindske tilbagefald til kriminalitet. Indholdet består af motivation og afklaring i forhold til uddannelse og arbejde via afholdelse af to til tre jobplansamtaler, rådgivning om hvordan gældsættelse mv. undgås i relation til afsoning og kompetenceudviklingsaktiviteter, herunder kurser i almene socialiseringsfærdigheder. En evaluering af JUVU viser, at de succeskriterier, der er sat i forhold til antal deltagere og disses forløb, er nået. Det gælder blandt andet, at mindst 50 pct. af de unge, der har modtaget tilbuddet, og som løslades, fremmøder hos den planlagte kontaktperson i Jobcentret, uddannelsesinstitutionen eller lignende efter løsladelse fra varetægtsfængslingen, samt at mindst 25 pct. af de unge, som er fremmødt efter varetægtsfængslingen, er fastholdt i positiv kontakt med Jobcentret efter tre måneder fra løsladelsen og ikke er vendt tilbage i varetægtsfængsling. Der indgår ikke konkrete recidivmålinger i rapporten (Windfeldt, 2012).

Yderligere kan nævnes projekterne High:five og JobUpdate, som begge samarbejder med virksomheder med henblik på at få indsatte i beskæftigelse.

Overordnet set viser den registerbaserede effektevaluering af High:five, at de forventede gevinster primært består i en stærkt reduceret sandsynlighed for tilbagefald til kriminalitet. For de målgrupper, der allerede har en dom, er det mellem 27 og 30 pct., der får en dom igen inden for det første år efter start i High:five. Sammenlignes der med tilsvarende kontrolgrupper, er sandsynligheden for tilbagefald 54 pct. til 63 pct. mindre, hvilket må anses som en betydelig reduktion. I forhold til uddannelse og beskæftigelse er resultaterne mere forskellige. High:five henvender sig til tre målgrupper: Målgruppe 1) er kendt af politiet, men endnu ikke dømt for lovovertrædelser, målgruppe 2) har begået småkriminalitet og har derfor en plettet straffeattest, og målgruppe 3) afsoner eller har netop afsonet en fængselsstraf. Grupperne har i året efter starten i High:five en gennemsnitlig selvforsørgelsesgrad på mellem 55 og 70 pct.; dvs. at målgruppen samlet set har været selvforsørgende hhv. 55 pct. (målgruppe 2), 59 pct. (målgruppe 3) og 70 pct. (målgruppe 1) af tiden i det første år efter etableringen af job- eller uddannelsesmatch. Det er dog kun for målgruppe 3, dvs. unge, der er kommet ind i projektet i forbindelse med afsoning af en dom, at selvforsørgelsesgraden er større end en sammenlignelig kontrolgruppe; konkret 2 procentpoint højere, stigende til 3 procentpoint i 2011 (som følge af målgruppens størrelse og begrænsede tilgængelige registerdataoplysninger er det ikke muligt at udregne en effekt for målgruppe 1) (Rambøll, 2012b).

JobUpdate er rettet mod jobtræning af indsatte under afsoning. Formålet med projektet er at undersøge, om der kan etableres et tæt samarbejde mellem de fem kommuner/jobcentre (Herning, Holstebro, Billund, Skive og København) og Statsfængslet Sdr. Omme med henblik på at øge beskæftigelsen og mindske kriminaliteten for de afsonere, der er længst væk fra arbejdsmarkedet. Projektets målgruppe er indsatte langt fra arbejdsmarkedet og/eller uddannelsessystemet. Det er borgere, som de kommunale jobcentre har svært ved at fastholde i et job/afklaringsforløb, da de som oftest er ustabile, umotiverede og udebliver fra samtaler. De oplever det kommunale system som værende kompliceret og har svært ved at forstå og leve op til de krav, systemet stiller til dem.

Der gennemføres følgende aktiviteter under projekt JobUpdate under afsoning:

- Afklaringsforløb i tæt samspil med fængslets værksteder og socialrådgivere. Samlet vurdering af den indsattes arbejdsevne og fremtidige muligheder på arbejdsmarkedet, som bidrager til at lette sagsbehandlingen i jobcenteret.
- Virksomhedspraktik under afsoningen i en virksomhed uden for fængslet.

Resultater af projektet for 2011:

- 115 henvisninger til JobUpdate, 90 er afsluttet.
- Ud af de 90 har 60 opnået et forløb i JobUpdate.
- Af de 60 er 9 kommet i ordinært arbejde efter løsladelse, 11 er opstartet i uddannelse, og 6 har videreført en praktik, der er opstartet under afsoningen.

Et projekt som JobUpdate er derved med til at lette overgangen fra fængsel til frihed og fokuserer eksplicit på at styrke den indsatstes beskæftigelsesmuligheder efter afsoning.

I ovenstående afsnit er beskæftigelses- og uddannelsesindsatser, som finder sted enten under regi af Kriminalforsorgen eller i samarbejde med udvalgte kommuner, beskrevet. Som tidligere beskrevet, er der et behov for at øge uddannelses- og beskæftigelseskompetencerne hos afsonere, hvorfor indsatser både under og efter afsoning er relevante.

6. LITTERATURLISTE

Andersen, Signe Hald, 2012. *Serving time or serving the community? Exploiting a policy reform to assess the causal effects of community service on income, social benefit dependency and Recidivism*. The Rockwool Foundation Research Unit and University Press of Southern Denmark.

Andersen, Signe Hald, 2012. Unemployment and crime: Experimental evidence of the causal effects of intensified ALMPs on crime rates among unemployed individuals. *Rockwool Foundation Research Unit og University Press of Southern Denmark, Study Paper Nr. 38*.

Andersen, Lars Højsgaard og Andersen, Signe Hald, 2012. *Losing the stigma of incarceration: Does serving a sentence with electronic monitoring causally improve post-release labor market outcomes?* The Rockwool Foundation Research Unit og University Press of Southern Denmark.

Andrews, D. A og Bonta, James, 2007. *Risk-Need-Responsivity Model for Offender Assessment and Rehabilitation*. Her Majesty the Queen in Right of Canada.

Aos, S., Lee, S., Drake, E., Pennucci, A., Klima, T., Miller, M., Anderson, L., Mayfield, J., og Burley, M, 2011a. *Return on investment: Evidence-based options to improve statewide outcomes* (Document No. 11-07-1201). Olympia: Washington State Institute for Public Policy.

Aos, S., Lee, S., Drake, E., Pennucci, A., Klima, T., Miller, M., Anderson, L., Mayfield, J., og Burley, M, 2011b. *Return on investment: Evidence-based options to improve statewide outcomes. Technical Appendix I. Detailed Tables*. Olympia: Washington State Institute for Public Policy.

Aos, Steve; Miller, Marna og Drake, Elizabeth, 2006. *Evidence-Based Adult Corrections Programs: What Works and What Does Not*. Olympia: Washington State Institute for Public Policy.

Kyvsgaard, Britta og Balvig, Flemming, 2011. Kriminologi og evidensbaseret forskning. *Samfundsøkonomen nr. 1 marts 2011*.

Bushway, S.D. and P. Reuter. 2002. "Labor Markets and crime risk factors." In *Evidence-Based Crime Prevention*, eds. Lawrence W. Sherman, David P. Farrington, Brandon C. Welsh and Doris Layton MacKenzie. London: Routledge.

Brottsförebyggande_rådet. 2010a. "Effekter av arbetsmarknadsutbildning för intagna i fängelse." In *BRÅ-rapport*. Stockholm: BRÅ.

Clausen, Susanne, Merete Djurhuus and Britta Kyvsgaard. 2009. "Udredning til brug for Kommissionen vedrørende ungdomskriminalitet." København: Justitsministeriets Forskningskontor.

Chapell, C. A. 2004. "Post-secondary correctional Education and recidivism: A meta-analysis of research conducted 1990-1999." *Journal of Correctional Education* 55:148-167.

Cheliotis, L.K. 2008. "Reconsidering the effectiveness of temporary release: A systematic review." *Aggression and Violent Behaviour* 13:153-168.

Cheliotis, Leonidas K. 2009. "Before the next storm: Some evidence-based reminders about temporary release." *International Journal of Offender Therapy and Comparative Criminology* 53(4):420-432.

Drake, E. (2007). *Does participation in Washington's work release facilities reduce recidivism?* Olympia, WA: Washington State Institute for Public Policy.

Drake, Elizabeth K. Steve Aos and Marna G. Miller, 2009, "Evidence-Based Public Policy Options to Reduce Crime and Criminal Justice Costs: Implications in Washington State" *Victims and Offenders*, 4:170-196; Aos, Steve, Marna Miller, and Elizabeth Drake, (2006). "Evidence-Based Adult Corrections Programs: What Works and What Does Not." Olympia: Washington State Institute for Public Policy.

Fallesen, Peter; Geerdsen, Lars Pico; Imai, Susumu and Tranæs, Torben *The Effect of Workfare on Crime: Youth Diligence and Law Obedience*. Rockwool Foundation Research Unit og University Press of Southern Denmark, Study Paper Nr. 41, 2012.

Gaes, Gerald G. 2008. "The impact of prison education programs on post-release outcomes." In Reentry Roundtable on Education.

Gendreau, P., Little, T., & Goggin, C. 1996. A meta-analysis of the predictors of adult offender recidivism: What works! *Criminology*, 34(4), 575-607.

Geest, V. R. v. d., C. C. J. H. Biljeveld & A. J. Blokland (2011): The effects of employment on longitudinal trajectories of offending: A follow-up of high-risk youth from 18 to 32 years of age. *Criminology*, vol. 49, s. 1195-1235.

Graunbøl, Hans et al., 2010. Retur – en nordisk undersøgelse af recidiv blandt klienter i Kriminalforsorgen. *Kriminalforsorgen*. <http://kriminalforsorgen.dk/Default.aspx?ID=1368>

Jobupdate, n.d. *JobUpdate – og en beskrivelse af målgruppen og hvordan I kan gøre brug af os*. <http://jobupdate.org/images/stories/folder-til-ansatte.pdf>

Jørgensen, Tanja Tambour; Kyvsgaard, Britta; Pedersen, Anne-Julie Boesen og Pedersen, Maria Libak (2012) *Risikofaktorer, effektevalueringer og behandlingsprincipper. En forskningsoversigt. Materiale udarbejdet til brug for en tværministeriel arbejdsgruppe om forebyggelse og resocialisering som led i et udredningsarbejde på kriminalforsorgens område. Justitsministeriets Forskningskontor*, <http://www.justitsministeriet.dk/sites/default/files/media/Arbejdsomraader/Forskning/Forskningsrapporter/2012/Resocialiseringsrapport%20%202012.pdf>

Koudahl, Peter. 2006. *Forskning i fængselsundervisning i Danmark*. København: Direktoratet for Kriminalforsorgen & Danmarks Pædagogiske Universitet.

Koudahl, Peter. 2007. *Indsatte i danske fængsler: Uddannelse og uddannelsesønsker*. København: Direktoratet for Kriminalforsorgen & Danmarks Pædagogiske Universitet.

Koudahl, Peter Damlund, 2010. *Uddannelse i fængslerne. Hvad siger de indsatte? En interviewundersøgelse. 2. reviderede udgave*. Direktoratet for Kriminalforsorgen.

Kriminalforsorgen, 2002. *Beskæftigelses af indsatte*, udarbejdet i Beskæftigelsesudvalget.

Kyvsgaard, Britta, 1998. *Den kriminelle karriere*. Jurist- og Økonomforbundets Forlag.

Kyvsgaard, Britta, 1998. *Kriminalforsorgen i Frihed. Mellem omsorg, hjælp og kontrol*. Justitsministeriet.

Kyvsgaard, Britta, 2000. *Hvad virker og hvad virker ikke med hensyn til at mindske ungdomskriminalitet – udenlandske erfaringer*. Justitsministeriet.

Kyvsgaard, Britta (red.), 2006. *Hvad virker - hvad virker ikke? kundskabsbaseret kriminalpolitik og praksis*. Jurist- og Økonomforbundets Forlag.

Kyvsgaard, Britta og Balvig, Flemming, 2011. *Kriminologi og evidensbaseret forskning. Samfundsøkonomen* nr. 1 marts 2011.

Landersø, Rasmus & Tranæs, Torben: "Selvforsørgelse og uddannelse efter fængsel" i Jesper Ryberg (red.) *Løsladt - og hvad så?* København: Jurist- og Økonomforbundets Forlag. 2009.

Laub, J. H. & R. J. Sampson (2003): *Shared Beginnings, Divergent Lives. Delinquent Boys to Age 70*. Harvard University Press, Cambridge, Massachusetts & London, England.

Lipsey, Mark W. og Cullen, Francis T., 2007. The Effectiveness of Correctional Rehabilitation: A Review of Systematic Reviews. *Annual Review of Law and Social Science 2007: 3:297–320*.

McGuire, James (red.), 1995. *What Works: Reducing Reoffending*. Chichester: John Wiley and Sons.

MacKenzie, Doris Layton, 2006. *What works in Corrections – reducing the Criminal Activities of Offenders and Delinquents*.

MacKenzie, Doris Layton, David B. Wilson and Stacy Skroban Najaka. 2002. "Reducing the Criminal activities of known offenders and delinquents: Crime prevention in the courts and corrections." In *Evidence-Based Crime Prevention*, eds. Lawrence W. Sherman, David P. Farrington, Brandon C. Welsh and Doris Layton MacKenzie. London: Routledge.

Rambøll, 2012a. *Evaluering af ungdomssanktionen*. Social- og Integrationsministeriet.

Rambøll, 2012b *Evaluering af project High:five*. Arbejdsmarkedsstyrelsen.

Redondo, Santiago, Julio Sánchez–Meca and Vicente Garrido. 2002. "Crime Treatment in Europe: A Review of Out-come Studies." In *Offender Rehabilitation and Treatment: Effective Programmes and Policies to Reduce Re-Offending*, ed. James McGuire. Chichester, England: John Wiley & sons, Ltd.

Saylor & Gaes, 1996. PREP. Training Inmates through Industrial Work Participation, and Vocational and Apprenticeship Instructions, in *Corrections Management Quarterly Vol 1 issue 2 spring 1997*.

Sherman, Lawrence W.; Gottfredson, Denise C.; MacKenzie, Doris L.; Eck, John; Reuter, Peter and Bushway, Shawn D., 1998. Preventing Crime: What Works, What Doesn't, What's Promising. *National Institute of Justice*, research in brief.

Sieter, Richard P. og Kaleda, Karen R., 2003. Prisoner Reentry: What Works, What Does Not, and What Is Promising. *Crime and Delinquency vol. 49, nr. 3*.

TemaNord. 2003. "Å lære bak murene - Nordisk kartlegging av fengselsundervisningen." In *TemaNord2003*. København: Nordisk Ministerråd.

Tranæs, Torben og Geerdsen, Lars Pico, 2008. *Forbryderen og samfundet*. København: Gyldendal.

Uggen, C. (1999): Ex-Offenders and the Conformist Alternative: A Job Quality Model of Work and Crime. *Social Problems*, vol. 46, s. 127-151.

Uggen, C. (2000): Work as a Turning Point in the Life Course of Criminals: A Duration Model of Age, Employment, and Recidivism *American Sociological Review*, vol. 67, s. 529-546

Ungdomskommissionen 2009, *Betænkning om Indsatsen mod ungdomskriminalitet, Afgivet af Kommissionen vedrørende ungdomskriminalitet*.

Vacca, James S. 2004. "Educated prisoners are less likely to return to prison." *The Journal of Correctional Education* 55(4):9.

Visher, C. A., L. Winterfield and M. B. Coggeshall. 2006. *Systematic Review of Non-Custodial Employment Programs: Impact on Recidivism Rates of Ex-Offenders*. Campbell Systematic Reviews 1:1-28.

Ward, Tony; Maruna, Shadd, 2007. *Rehabilitation. Beyond the Risk Paradigm. Key Ideas in Criminology*. Oxon: Routledge.

Wilson, D.B., C.A. Gallagher and D. L. MacKenzie. 2000. "A meta-analysis of corrections-based education, vocation, and work programs for adult offenders." *Journal of Research in Crime and Delinquency* 37(4):347-368.

Windfeldt, Malene. 2012. *Evaluering af projekt Job og uddannelse for varetægtsfængslede unge – JUVU*.

Yahner, Jennifer and Zweig, Janine M. (2012) *Which Components of Transitional Jobs Programs Work Best? Analysis of Programs for Former Prisoners in the Transitional Jobs Reentry Demonstration*, Urban Institute.