

Jobrotation

Undersøgelse af aktivitets- og udgiftsudvikling for den ordinære jobrotationsordning

Undersøgelsens formål

Arbejdsmarkedsstyrelsen har anmodet Deloitte om at gennemføre en stikprøveundersøgelse blandt udvalgte kommuner, som skal føre frem til en opgørelse af faktisk og forventet aktivitet og forbrug for 2013 og overslag for 2014 for den ordinære jobrotationsordning.

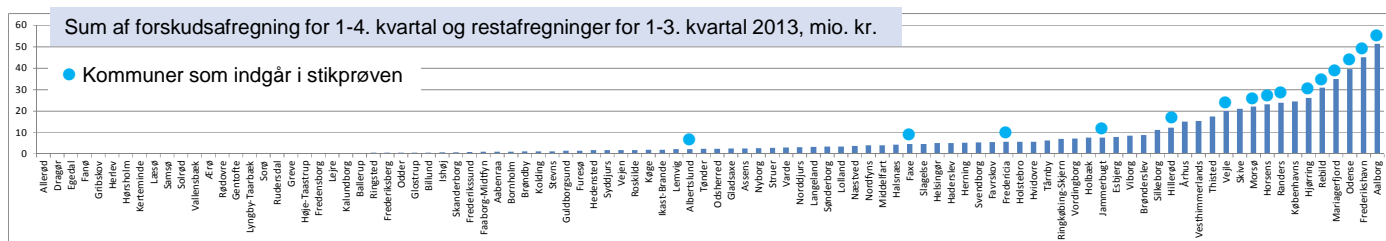
Opgørelsen opdeler aktivitet og forbrug på ansatte på normale vilkår og elever/lærlinge samt på offentlige og private arbejdsgivere. Opgørelsen af forbruget er foretaget kvartalsvist, så den for 2013 kan sammenstilles med kommunernes anmodninger om refusion.

Metode

Der er udvalgt 15 kommuner, som samlet set dækker ca. 55 % af den samlede anvendelse af den ordinære jobrotationsordning opgjort ud fra forskudsafregningen for 1-4. kvartal og restafregninger for 1-3. kvartal 2013.

Da fordelingen af forbruget på ordningen er meget skævt fordelt mellem kommunerne, er der primært udvalgt kommuner blandt dem, som samlet set har det største forbrug. Derigennem sikres det, at stikprøven dækker en stor andel af den samlede anvendelse af ordningen. Der er endvidere - som sekundære kriterier - tilstræbt spredning på kommunestørrelse og geografi.

Fig. 1. Oversigt over udvalgte kommuner



Anm.: Da modtagne data fra Hillerød Kommune er ikke fuldstændige og indgår derfor som udgangspunkt ikke i de efterfølgende opgørelser.

Dataindsamlingen er for de allerede gennemførte jobrotationsforløb baseret på data på forløbs- og individniveau, som kommunerne allerede har indberettet til Arbejdsmarkedsstyrelsen suppleret med tilsvarende data fra kommunerne frem til undersøgelsestidspunktet. Opgørelsen af den forventede aktivitet i den resterende del af 2013 og i 2014 er i overvejende grad ligeledes baseret på data på forløbs- og individniveau både for forløb, der er

igangværende, og forløb, som kommunerne har givet tilsagn til, men som endnu ikke er startet. Dette er suppleret med kommunernes skøn over omfanget af yderligere forløb, som forventes aftalt og igangsat.

Det er ved de fremadrettede skøn forudsat, at der ikke gives adgang til at aftale nye forløb knyttet til elever og lærlinge.

Indsamlingen af data er sket ved, at kommunerne i sidste halvdel af oktober har udfyldt en af Deloitte udarbejdet dataskabelon. Indholdet heraf er verificeret af Deloitte på baggrund af besøg i hver af de udvalgte kommuner, herunder en stikprøvekontrol i forhold til udvalgte jobrotationsforløb.

Det er ved dataindsamlingen sikret, at opgørelsen af forbruget til den ordinære jobrotationsordning sker adskilt fra den parallelle særlige ordning rettet mod beskæftigede med videregående uddannelse.

Givet stikprøvens størrelse og at data er indsamlet på et overvejende detaljeret niveau, vurderes usikkerheden ved den opgjorte faktiske og forventede aktivitet at være forholdsvis lav.

Den faktiske og forventede aktivitet for 2013 er opgjort til ca. 924 mio. kr. på landsplan

Det samlede forventede forbrug i 2013 for de udvalgte kommuner udgør 495 mio. kr. Opregnet til landsplan ud fra andelen af den foreløbige refusionshjemtagelse for 2013 svarer det til 924 mio. kr.¹

Elever/lærlinge

Elever/lærlinge omfatter følgende typer af forløb:

1. Almindelige elever/lærlinge (uddannelsesaf-taler der fører frem til en erhvervsuddannelse)
2. Voksenlærlinge/ vok-senelever og
3. GVU-forløb (erhvervs-rettede grunduddannel-ser for voksne)

Table 1. Faktisk og forventet aktivitet i 2013 for kommunerne i stikprøven, mio. kr.

Stikprøven		Faktisk og forventet aktivitet opgjort i kroner					
		4. kv. 2012	1. kv. 2013	2. kv. 2013	3. kv. 2013	4. kv. 2013	I alt 2013
Offentlige arb. giver	Normale	18,7	21,7	29,5	24,5	24,9	100,6
	Elever/lærlinge	24,6	28,5	34,7	38,6	42,4	144,2
	I alt	43,3	50,2	64,2	63,1	67,3	244,8
Private arb. giver	Normale	2,8	4,2	5,5	6,8	6,9	23,4
	Elever/lærlinge	13,9	20,2	41,4	78,6	86,8	227,0
	I alt	16,7	24,4	46,9	85,4	93,7	250,4
I alt		60,0	74,6	111,1	148,5	161,0	495,2
Forløbstype	Normale	21,5	25,9	35,0	31,3	31,8	124,0
	Elever/lærlinge	38,5	48,7	76,1	117,2	129,2	371,2
	I alt	60,0	74,6	111,1	148,5	161,0	495,2

¹ Opregningen af stikprøven til landsplan baserer sig på andelen af den foreløbige refusionshjemtagelse for 2013. Såfremt der, blandt de kommuner, der ligger lavt i denne opgørelse, er sket en kraftig aktivitetsudvikling sent på året, som ikke er kommet til udtryk i refusionsanmodningerne, vil det indebære, at opregningen underestimerer totalen.

Tabel 2. Faktisk og forventet aktivitet i 2013 for kommunerne i stikprøven, pct.

Stikprøven		Faktisk og forventet aktivitet opgjort i kroner					
		4. kv. 2012	1. kv. 2013	2. kv. 2013	3. kv. 2013	4. kv. 2013	I alt 2013
Offentlige arb. giver	Normale	31,2%	29,1%	26,6%	16,5%	15,5%	20,3%
	Elever/lærlinge	41,0%	38,2%	31,2%	26,0%	26,3%	29,1%
	I alt	72,2%	67,3%	57,8%	42,5%	41,8%	49,4%
Private arb. giver	Normale	4,7%	5,6%	5,0%	4,6%	4,3%	4,7%
	Elever/lærlinge	23,2%	27,1%	37,3%	52,9%	53,9%	45,8%
	I alt	27,8%	32,7%	42,2%	57,5%	58,2%	50,6%
I alt	100,0%	100,0%	100,0%	100,0%	100,0%	100,0%	
Forløbstype	Normale	35,8%	34,7%	31,5%	21,1%	19,8%	25,0%
	Elever/lærlinge	64,2%	65,3%	68,5%	78,9%	80,2%	75,0%
	I alt	100,0%	100,0%	100,0%	100,0%	100,0%	100,0%

Den foreløbige refusionshjemtagelse udgør for kommunerne i stikprøven kun 68,2 % (338 mio. kr.) af det forventede forbrug, der således overstiger den foreløbige refusionshjemtagelse med 157 mio. kr. Opregnet til landsplan svarer det til 293 mio. kr.

Elever/lærlinge udgør 75 % af det samlede forventede forbrug og 91 % for de private arbejdsgivere.

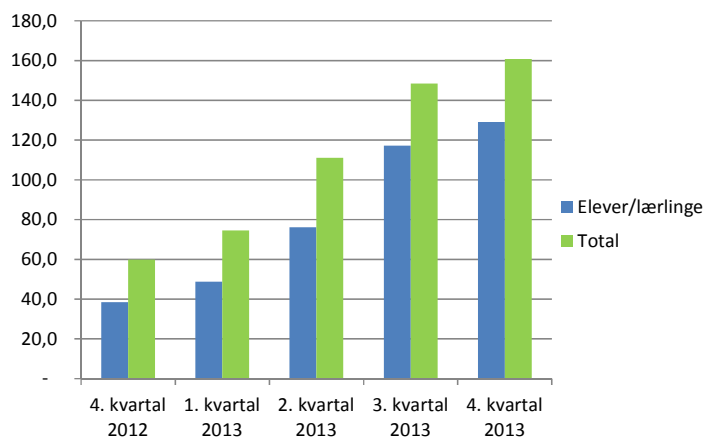
Offentlige arbejdsgivere (altovervejende kommuner og Region Nordjylland) udgør halvdel af det samlede forventede forbrug og ca. 80 % af forbruget knyttet til personer ansat på normale vilkår.

Aktiviteten stiger kraftigt i perioden 4. kvartal 2012 til 4. kvartal 2013, særligt for elever/lærlinge

Aktiviteten stiger kraftigt henover perioden fra 4. kvartal 2012 til 4. kv. 2013.

Det er altovervejende aktiviteten knyttet til elever/lærlinge, som er drivende for denne udvikling.

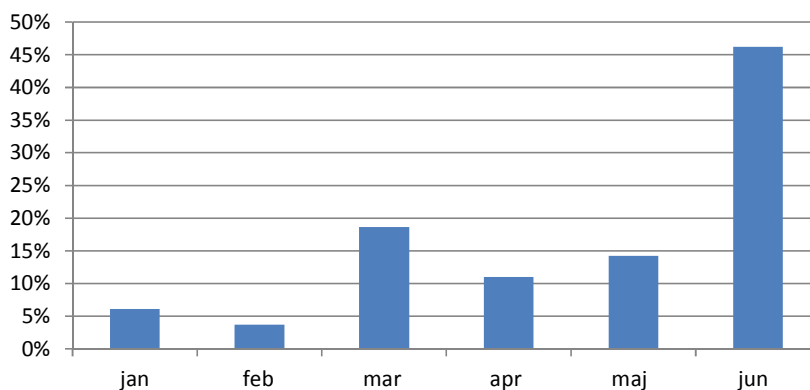
Fig. 2. Aktivitet pr. kvartal, 4. kvartal 2012 – 4. kvartal 2013, mio. kr.



En meget stor andel af aftalerne om jobrotation knyttet til elev-/lærlingeforløb i 2013 er indgået i juni måned

En meget stor andel af aftalerne om jobrotation knyttet til elev/lærlingeforløb er indgået i juni måned.

Fig. 3. Skønnet fordeling af tidspunkt for aftaleindgåelse for aktivitet i 2013 for elever/lærlinge



Anm.: Den gennemsnitlige skønnede fordeling for syv af kommunerne i stikprøven

Enkelte store private arbejdsgivere med tilstedeværelse spredt ud over landet har udført en målrettet og tilsyneladende centralt koordineret indsats for at udnytte ordningen, særligt i maj og juni.

Forventningerne til aktivitetsniveauet i 2014 varierer betydeligt mellem kommunerne, men samlet set forventes et stort set uændret niveau

Det forventede aktivitetsniveau omfatter værdien af allerede afgivne tilsagn samt kommunens vurdering af omfanget af den yderligere aktivitet, som vil komme til. Det er forudsat, at der ikke vil være adgang til at etablere nye forløb vedr. elever/lærlinge.

For de 12 kommuner, som har svaret på denne del af undersøgelsen, svarer forventningen samlet set til niveauet for det faktiske og forventede forbrug i 2013. Elev/lærlingeforløb forventes at udgøre ca. 70 % af den forventede aktivitet i 2014.

Tabel 3. Faktisk og forventet aktivitet i 2013 og 2014 for kommunerne i stikprøven

Mio. kr. Kommune	Samlet aktivitet		Heraf elever/lærlinge	
	2013	2014	2013	2014
Aalborg	51,6	93,5	39,0	13,7
Jammerbugt	21,4	22,4	13,2	19,0
Vejle	19,0	16,7	7,2	11,9
Frederikshavn	49,4	79,4	38,4	66,5
Odense	48,1	33,5	44,3	33,5
Horsens	29,7	50,0	23,6	32,0
Fredericia	12,8	13,4	3,2	11,0
Faxe	17,9	17,5	13,1	14,4
Morsø	29,7	17,5	27,8	17,5
Mariagerfjord	41,2	35,0	30,6	35,0
Rebild	58,9	35,9	52,6	30,5
Hjørring	47,5	22,0	40,5	22,0
Total	427,3	436,8	333,5	307,0

Anm.: Albertslund Kommune og Randers Kommune har ikke oplyst forventninger til 2014.

Kommunernes og arbejdsgivernes evne til at realisere aktivitet svarende til de afgivne til-sagn vil kunne påvirke den forventede aktivitet i nedadgående retning. Erfaringerne fra 2013 viser, at elev-/lærlingeforløb i høj grad realiseres som planlagt, mens dette i mindre grad er tilfældet for forløb knyttet til personer ansat på normale vilkår.

Udarbejdet af Partner Morten Ry og partner Allan Kirk.

Om Deloitte Consulting – fra ide til virkelighed

Deloitte Consulting fokuserer på udvikling og effektivisering af kundernes organisation, kerneprocesser, økonomi-styring og it for at bidrage til realisering af kundernes strategiske målsætninger. Vi kender den offentlige og den private sektor til bunds og kombinerer vores faglige kompetencer med evnen til at lede, styre og gennemføre projekter i komplekse miljøer. Det kan være som rådgivere eller som ansvarlige for processer fra idestadie til implementering.

Deloitte er Danmarks største revisions- og rådgivningsfirma. Vi tilbyder en bred vifte af ydelser og kombinerer konsulentrollen i Deloitte Consulting med Deloittes kompetencer indenfor revision, skat og finansiering. Det giver vores kunder en unik mulighed for at få integrerede løsninger, som er skræddersyet til de enkelte opgaver.

Vi er del af den globale virksomhed Deloitte Touche Tohmatsu Limited. Vi udvikler og deler viden på tværs af kontorer i mange lande. Inspirationen fra udlandet kombineret med systematisk metodeudvikling på tværs af landegrænser sikrer, at vores løsninger altid tager udgangspunkt i den seneste viden. Det er forudsætningen for, at vi i dag og i fremtiden kan være en attraktiv og værdiskabende rådgiver.

Deloitte Touche Tohmatsu Limited

Deloitte er en betegnelse for Deloitte Touche Tohmatsu Limited, der er et britisk selskab med begrænset ansvar, og dets netværk af medlemsfirmaer. Hvert medlemsfirma udgør en separat og uafhængig juridisk enhed. Vi henviser til www.deloitte.com/about for en udførlig beskrivelse af den juridiske struktur i Deloitte Touche Tohmatsu Limited og dets medlemsfirmaer.