

Aftale om hjælp til lønmodtagere i øget risiko ved smitte med covid-19

Hvordan er de sikret forsørgelse under genåbningen af Danmark?

Baggrund

- Et enigt Folketing vedtog den 20. maj 2020 en ændring af sygedagpengeloven, som betyder, at der i en midlertidig periode vil være ret til sygedagpenge for lønmodtagere, der er i øget risiko ved smitte med covid-19, og for lønmodtagere, der er pårørende til personer, der er i øget risiko ved smitte med covid-19.
- Ændringen bygger på en aftale mellem Regeringen og Folketingets partier, indgået den 15. maj 2020.
- Aftalepartierne har i tidligere *Aftale om hjælpepakker til lønmodtagere og virksomheder mv. i forbindelse med gradvis genåbning af Danmark* fra den 18. april 2020 afsat en reserve på 200 millioner kroner til den nye ordning.
- Se lovforslag L 190 på Folketingets hjemmeside www.ft.dk.



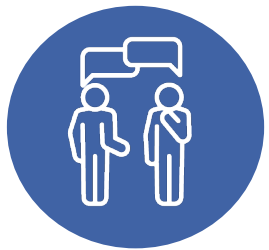
Reglerne kort fortalt



- Reglerne træder i kraft den 20. maj og gælder til og med 31. august 2020. Der kan ikke udbetales for perioder før 20. maj 2020.
- Omfatter lønmodtagere i ansættelse, som er i øget risiko for et alvorligt sygdomsforløb ved smitte med covid-19, og lønmodtagere i ansættelse, som er pårørende til – og deler husstand med - en person i risiko for et alvorligt sygdomsforløb ved smitte med covid-19. Lægedokumentation er nødvendig.
- Arbejdsgiveren skal erklære, at det ikke er muligt at indrette arbejdspladsen eller at ændre lønmodtagerens arbejdsopgaver på en sådan måde, at arbejdet kan udføres i overensstemmelse med Sundhedsstyrelsens anbefalinger for personer, der er i øget risiko for et alvorligt sygdomsforløb ved smitte med covid-19. Lønmodtageren skal fritages helt fra sin arbejdsforpligtelse.
- Lønmodtageren skal opfylde betingelserne for ret til sygedagpenge, herunder beskæftigelseskravet overfor kommunen, men dog ikke kravet om uarbejdsdygtighed.
- Private og offentlige arbejdsgivere, der udbetaler løn til lønmodtageren, har ret til refusion. Lønmodtagere, som ikke får udbetalt løn fra arbejdsgiver under fraværet, har ret til sygedagpenge fra første fraværsdag.
- Sagerne meldes ind via NemRefusion og kører stort set som almindelige sygedagpengesager.

Sygedagpenge til lønmodtager i øget risiko og til lønmodtager, som er pårørende til en person i øget risiko

Step by step

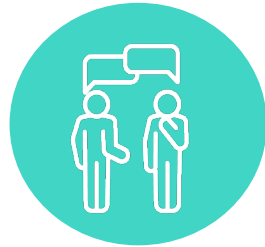


Lønmodtager og arbejdsgiver går i dialog om mulighederne for at indrette arbejdspladsen betryggende, herunder omplacering og hjemmearbejde.



Kan arbejdsgiver og lønmodtager ikke umiddelbart finde en løsning, skal lønmodtagers læge give en lægelig vurdering af, om lønmodtager er i øget risiko ved smitte med COVID-19.

Er lønmodtager pårørende til en person i øget risiko, er det denne persons læge, der skal dokumentere, at personen er i øget risiko.



Lønmodtager og arbejdsgiver går i dialog om mulighederne for, at arbejdet kan udføres i overensstemmelse med anbefalingerne fra Sundhedsstyrelsen.

Hvis det ikke er muligt, skal arbejdsgiver lave erklæring herom.



Arbejdsgiver skal anmelde fraværet til kommunen via "NemRefusion"

De almindelige frister gælder.



Kommunen anmoder lønmodtager om at sende lægeattest og erklæring fra arbejdsgiver til brug for afgørelse om ret til sygedagpenge.

Lønmodtager skal opfylde beskæftigelseskravet overfor kommunen.



Hvis betingelserne er opfyldt:

Arbejdsgiver søger og kan få udbetalt refusion fra første fraværsdag.

Lønmodtager, som ikke får udbetalt løn under fraværet, har ret til sygedagpenge.

Lønmodtagere i ansættelse kan være omfattet af reglerne

- Ordningen gælder for:
 1. Lønmodtagere i ansættelse, der er i øget risiko for smitte ved covid-19
 2. Lønmodtagere i ansættelse, der er pårørende til personer i øget risiko for smitte ved covid-19.
- Ordningen bygger på Sundhedsstyrelsens gældende retningslinjer for, hvilke personer der er i øget risiko for et alvorligt sygdomsforløb ved smitte med covid-19, og Sundhedsstyrelsens anbefalinger for personer, der er i øget risiko for et alvorligt sygdomsforløb ved smitte med covid-19.
- Den pårørende skal dele husstand med en person, der er i øget risiko, og have en familiemæssig tilknytning til personen, herunder som samlever.
- Den enkeltes læge skal vurdere, om lønmodtageren er i øget risiko, eller om personen, som lønmodtageren er pårørende til, er i øget risiko.

Lønmodtagere i ansættelse er omfattet af reglerne. Hvis de afskediges, mens de er i ordningen, fortsætter de på sygedagpenge til 31. august 2020.

Selvstændige erhvervsdrivende og ledige er ikke omfattet af reglerne.

Krav om arbejdsgivererklæring


- Arbejdsgiveren skal erklære, at det *ikke* er muligt at indrette arbejdspladsen eller at ændre lønmodtagerens arbejdsopgaver på en sådan måde, at arbejdet kan udføres i overensstemmelse med Sundhedsstyrelsens anbefalinger for personer, der er i øget risiko for et alvorligt sygdomsforløb ved smitte med covid-19.
- Arbejdsgiver skal desuden erklære, at lønmodtageren fritages helt fra sin arbejdsforpligtelse.

Hvis arbejdsgiveren vurderer, at det er muligt at indrette arbejdspladsen eller ændre arbejdsopgaver i overensstemmelse med Sundhedsstyrelsens anbefalinger, vil der ikke være ret til sygedagpenge. Det gælder også, hvis lønmodtageren ikke er enig heri.

Lønmodtagerens evt. udeblivelse fra arbejdet vil skulle behandles efter de arbejdsretlige regler og ikke efter sygedagpengeloven.



Se også denne publikation på www.sst.dk:


SUNDHEDSTYRELSEN

Anbefalinger til personer i øget risiko

♥ + ●

Håndtering af COVID-19

3. version af 19. Maj 2020

Krav om lægelig dokumentation

- Der skal foreligge lægelig dokumentation for, at lønmodtageren efter en konkret og individuel, lægelig vurdering er i øget risiko for et alvorligt sygdomsforløb ved smitte med covid-19. Denne lægelige vurdering foretages med udgangspunkt i Sundhedsstyrelsens gældende retningslinjer for, hvilke personer der er i øget risiko for et alvorligt sygdomsforløb med covid-19.
- For en lønmodtager, der er pårørende til - og deler husstand med - en person i øget risiko, skal der foreligge tilsvarende dokumentation for, at den særligt sårbare i husstanden efter en konkret og individuel, lægelig vurdering er i øget risiko for et alvorligt sygdomsforløb ved smitte med covid-19. Denne lægelige vurdering foretages med udgangspunkt i Sundhedsstyrelsens gældende retningslinjer for, hvilke personer der er i øget risiko for et alvorligt sygdomsforløb med covid-19.
- Lønmodtageren eller arbejdsgiveren betaler lægeerklæringen. Får lønmodtageren ret til sygedagpenge, refunderer kommunen udgiften.



Se også denne publikation på www.sst.dk:



SUNDHEDSSTYRELSEN

Personer med øget risiko ved COVID-19



Fagligt grundlag

19. maj 2020

Hvad med beskæftigelseskrav, opfølgning mv.?

- Det er et krav, at lønmodtageren på første fraværsdag er i ansættelse hos arbejdsgiveren og opfylder betingelserne i loven, herunder beskæftigelseskravet over for kommunen, dog ikke kravet om at være uarbejdsdygtig på grund af egen sygdom.
- Lønmodtageren er ikke omfattet af reglerne om opfølgning fra kommunen, herunder samtaler, tilbud m.v.
- Lønmodtageren kan fx holde ferie med feriebetaling i stedet for at modtage sygedagpenge efter den midlertidige ordning og uden aftale med kommunen, men skal huske at orientere kommunen om ferie, så der ikke bliver dobbeltudbetaling.
- Kommunen skal ikke løbende foretage særlig kontrol ift. om lønmodtageren stadig er omfattet af personkredsen, ligesom der ikke løbende skal indhentes lægeerklæring.
- Lønmodtagere, der bliver ledige undervejs, kan fortsætte på sygedagpenge til udløbet af perioden. Fleksjobansatte på ny ordning, der bliver ledige, mens de er omfattet af de nye bestemmelser, vil ligesom efter gældende regler overgå til ledighedsydelse.
- Bliver personen syg, skal personen overgå til almindelige sygedagpenge inkl. opfølgning.
- Perioden med sygedagpenge efter den midlertidige ordning indgår i opgørelsen af den periode, personen har ret til sygedagpenge.

Sager anmeldes via NemRefusion

- Opret en sygefraværssag efter de almindelige regler:
 1. Hvis der udbetales løn under fravær, skal der anmeldes sygdom med løn under fravær (se afsnit 4.1. i vejledningen)
 1. Hvis der ikke udbetales løn til lønmodtager, skal der anmeldes sygdom sag med IKKE løn under fravær (se afsnit 4.2. i vejledning)
- Det er vigtigt, at arbejdsgiveren ved begge typer anmeldelse vælger årsagen "Andre årsager" og angiver "Covid-19 – særlig målgruppe" i fritekstfeltet. Hvis medarbejderen er pårørende, skal der i fritekstfeltet stå "Covid-19 – pårørende til særlig målgruppe".
- Beregning og udbetaling af refusion følger sygedagpengelovens almindelige regler



The screenshot shows the NemRefusion website. At the top right is a large dark grey circle containing the NEM logo. Below it is the main header with the NEM REFUSION logo. A navigation bar contains links: HVAD ER NEMREFUSION?, SÅDAN KOMMER DU I GANG, MERE INFORMATION, NYHEDER OG SUPPORT, GÅ TIL INDBERETNING (highlighted in orange), and SØG with a magnifying glass icon. The main content area is split into two columns. The left column has a section titled 'Information til' with sub-sections: KOMMUNER, A-KASSER, Vejledninger, VIRKSOMHEDER, SELVSTÆNDIGE, MIT SYGEFRAVÆR, Regler og lovstof, SYGEDAGPENG, BARSLESDAGPENG, and LØNTILSKUD & FLEKSJOB. The right column has a section titled 'Mere information' with sub-sections: Kommuner, A-kasser, and Vejledninger. Each sub-section has a short descriptive paragraph.

Se brugervejledningen til virksomheder, afsnit 4.1. og 4.2. Vejledningen er tilgængelig på www.nemrefusion.dk