

Krav om 225 timers arbejde

2017 satser

Risiko
for halvering.
Ægtepar kan
miste op til
14.808 kr.
pr. måned

Når du modtager kontanthjælp, uddannelseshjælp eller integrationsydelse

Hvis du har modtaget kontanthjælp, uddannelseshjælp eller integrationsydelse i sammenlagt 1 år i løbet af de sidste 3 år, skal du fremover have arbejdet mindst 225 timer inden for de seneste 12 kalendermåneder. Ellers kan din ydelse blive sat ned, og hvis du er gift, kan den helt bortfalde. Kun almindeligt udstøttet arbejde tæller med. Virksomhedspraktik og løntilskud tæller ikke med.

Ordningen træder i kraft i to faser (se illustration)

Fra den 1. oktober 2016 frem til den 31. marts 2017 skal du løbende opfylde et krav om mindst 113 timers arbejde inden for de seneste 6 kalendermåneder.

Fra den 1. april 2017 skal du løbende opfylde et krav om mindst 225 timers arbejde inden for de seneste 12 kalendermåneder.

Bemærk overgangsordning frem til 1. april 2017

Sådan træder ordningen i kraft



Hvad kan du selv gøre?

Med få timers arbejde om ugen kan du undgå at miste eller få nedsat din ydelse.

- ✓ Brug jobnet.dk og sørg for, at dit CV er opdateret med al din erfaring og alle dine kompetencer.
- ✓ Brug din familie, venner og bekendte i jagten på job - og husk også dit netværk på de sociale medier.
- ✓ Søg også tidsbegrænsede stillinger, da det kan føre til mere varig beskæftigelse.
- ✓ Søg uopfordret. Mange job bliver ikke annonceret, og det viser motivation at banke på uden opfordring.

225 timers arbejde svarer ca. til:

6-7 ugers arbejde med 37 timer om ugen

26 ugers arbejde med 8-9 timer om ugen

48 ugers arbejde med 4-5 timer om ugen

Klik her for mere inspiration - job.jobnet.dk



Klik her og se film om 225-timersreglen

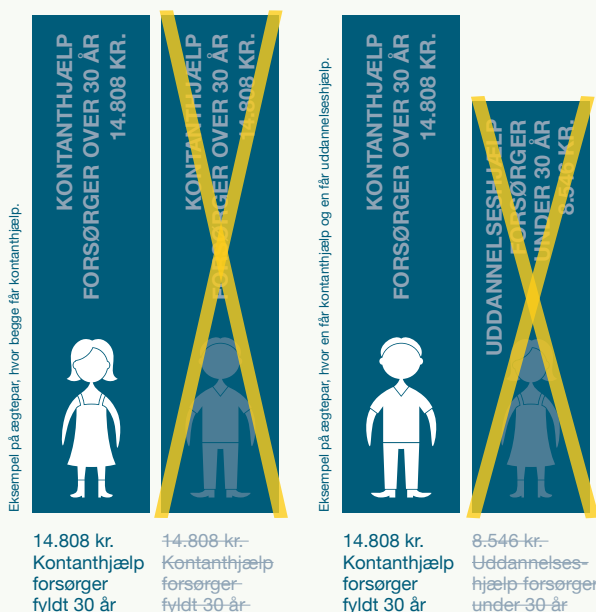
Hvis du ikke opfylder kravet om arbejde

2017 satser

Hvis du ikke har arbejdet det krævede antal timer (se side 1), kan din ydelse bortfalde eller blive sat ned. Hvorvidt din ydelse bortfalder eller bliver sat ned (og hvor meget) afhænger af, om du er gift og hvilken ydelse, du modtager (se eksempler nedenfor).

Eksempler på konsekvenser hvis du er gift

Det sker der, hvis du, din ægtefælle, eller I begge to, ikke opfylder kravet om arbejde.



Risiko for halvering (op til 14.808 kr.) af jeres samlede månedlige ydelser!

Bemærk, at I som minimum altid har ret til ydelser, der tilsammen svarer til 14.808 kr. for forsørgere og 11.143 kr. for ikke-forsørgere pr. måned.

Satser gælder for 2017

Satser gælder for 2017

Konsekvenser hvis du ikke er gift

Hvis din uddannelseshjælp eller kontanthjælp inklusive evt. barsels- eller aktivitetstillæg udgør 14.808 kr. for forsørgere eller 11.143 kr. for ikke-forsørgere pr. måned, får du nedsat din hjælp med 1.016 kr. om måneden, hvis du ikke opfylder kravet om arbejde.

Hvis din uddannelseshjælp inkl. evt. barsels- eller aktivitets- tillæg eller kontanthjælp er lavere end 14.808 kr. for forsørgere eller 11.143 kr. for ikke-forsørgere pr. måned, får du nedsat hjælpen med 508 kr. om måneden, hvis du ikke opfylder kravet om arbejde.

Hvis du ikke er gift og modtager uddannelseshjælp på SU-niveau eller integrationsydelse, får du ikke nedsat hjælpen.

Sådan får du ret til hele din ydelse igen!

Du får igen ret til almindelig kontanthjælp, uddannelseshjælp eller integrationsydelse, når du har arbejdet mindst 225 timer de seneste 12 kalendermåneder. Alle timerne skal ligge efter, at din ydelse er bortfaldet / blevet sat ned.

Undtagelser fra arbejdskravet

Du skal ikke opfylde kravet om 225 timers arbejde, hvis:

Jobcentret vurderer, at din arbejdsevne er så begrænset, at du ikke kan arbejde 225 timer inden for 12 kalendermåneder

Jobcentret er ved at vurdere, om du er på vej i ressourceforløb, fleksjob eller førtidspension

Du er under forrevalidering

Forlængelse af 12-måneders perioden

Perioden, hvor du skal opfylde arbejdskravet, kan forlænges med perioder, hvor du ikke har kunnet udnytte din arbejdsmuligheder (fx på grund af graviditet, uddannelse, værnepligt, dokumenteret sygdom mv.).

Klik her for mere information om **225-timersreglen for ægtepar** - www.borger.dk/sider/225-timersreglen-aegtepar.aspx

Klik her for mere information om **225-timersreglen for ugifte** - www.borger.dk/sider/225-timersreglen-ugifte.aspx

