

Kommunal variation i tilkendelser af førtidspension

Indledning og sammenfatning

Den følgende analyse af kommunal variation i tilkendelser af førtidspension er opdelt i to dele. I første del af analysen sættes fokus på at beskrive variationen kommunerne imellem. I anden del af analysen opsættes en række mulige forklaringer på variationen og hypoteserne analyseres.

a. Kommunal variation

Fra analysens første del fremgår, at der er en vis variation i kommunernes tilkendelse af førtidspension opgjort som andelen af tilkendelser ud af det samlede antal borgere på overførselsindkomster i den enkelte kommune i årene 2014-2016.

Overordnet viser analysen, at

- kommunerne i gennemsnit tilkender 1,1 procent af alle ydelsesmodtagere en førtidspension.
- den tredjedel af kommunerne der tilkender flest en førtidspension, i gennemsnit har en tilkendelsesandel på 1,4 procent.
- den tredjedel af kommunerne der tilkender færrest en førtidspension i gennemsnit har en tilkendelsesandel på 0,7 procent.

For ydelsesmodtagere under 40 år viser analysen, at

- kommunerne i gennemsnit tilkender 0,7 procent af alle ydelsesmodtagere under 40 år en førtidspension.
- den tredjedel af kommunerne der har de højeste tilkendelsesandele af førtidspension blandt de under 40-årige i gennemsnit har tilkendt 1,0 procent førtidspension.
- den tredjedel af kommunerne der har de laveste tilkendelsesandele af førtidspension blandt de under 40-årige ydelsesmodtagere i gennemsnit har en tilkendelsesandel på 0,4 procent

For ydelsesmodtagere over 40 år viser analysen, at

- kommunerne i gennemsnit tilkender 3,6 procent af alle ydelsesmodtagere over 40 år en førtidspension.
- den tredjedel af kommunerne, der tilkender flest en førtidspension, har i gennemsnit en tilkendelsesandel på 4,8 procent af ydelsesmodtagere over 40år.
- den tredjedel af kommunerne der tilkender færrest en førtidspension har i gennemsnit en tilkendelsesandel på 2,5 procent af ydelsesmodtagere over 40 år.

Analysen viser følgende om spredningen kommunerne i mellem:

- Inden reformen er spredningen blandt alle kommuner i årene 2004 til 2012 på 4,0 procentpoint, mens den efter reformen i årene 2013 til 2016 er 2,0 procentpoint. Det vil sige spredningen er halveret.
- Den gennemsnitlige tilkendelsesandel inden reformen er 2,0 procent, mens den efter reformen er 1,0 procent. Det vil sige, den gennemsnitlige tilkendelsesandel er halveret efter reformen.

b. Mulige forklaringer på den kommunale variation

I anden del af analysen undersøges 6 hypoteser om objektive forskelle kommunerne i mellem, der kunne forklare forskellige tilkendelsespraksisser. De seks hypoteser er

1. Forskelle i sundhedsvæsenet
2. Forskelle i tilbøjelighed til at tilkende ressourceforløb og fleksjob
3. Forskelle i bestanden af offentligt forsørgede over og under 40 år
4. Forskelle i bestanden af førtidspensionister
5. Forskelle i bestanden af aktivitetsparate kontanthjælpsmodtagere
6. Forskelle i kommunernes rammevilkår

Der findes i analysen ikke en sammenhæng mellem ovenstående hypoteser og variationen mellem kommunerne. Hermed kan det imidlertid ikke udelukkes, at andre forhold, som ikke er undersøgt i denne analyse, eller ikke kan undersøges med registerdata, kan medvirke til at forklare variationen.

Boks 1. Data og population

I analysen er anvendt data fra Ankestyrelsen, der opgør nytilkendte førtidspensioner. Det er også muligt at anvende data fra jobindsats.dk, der er mindre afvigelser, men det ændrer ikke på hovedkonklusionerne.

Til opgørelsen af nytilgangen til fleksjobordningen, påbegyndte ressourceforløb, bestanden af aktivitetsparate kontanthjælpsmodtagere og alle ydelsesmodtagere opgjort i fuldtidspersoner bruges Jobindsats.dk.

Alle ydelsesmodtagere er personer der modtager A-dagpenge, kontantydelse, arbejdsmarkedsydelse, særlig uddannelsesydelse, kontanthjælp, uddannelseshjælp, revalidering, forrevalidering, integrationsydelse, sygedagpenge, jobafklaringsforløb, ressourceforløb, ledighedsydelse, fleksjob, førtidspension eller efterløn.

Ydelsesmodtagerne opgjort i fuldtidspersoner udgør i hele analysen sammenligningsgrundlaget/nævneren ved beregning af andelen. Det skyldes, at de personer der tilkendes en førtidspension stort set alle sammen vil være ydelsesmodtagere i forvejen, hvorfor hver kommunes antal af ydelsesmodtagere giver et godt grundlag for, hvem der er i målgruppen for at få tilkendt en førtidspension.

I analysen indgår årene 2012 og 2013 kun i få af de indeholdte opgørelser for at tage højde for den ekstraordinære udvikling, der kan være op til og efter en reform. Desuden gås der kun tilbage til 2004, så der udelukkende anvendes data fra efter reformen af førtidspension i 2003.

I det følgende afsnit afdækkes den kommunale variation i tilkendelser af førtidspension. I første afsnit belyses den kommunale variation, og variationen vises for landets kommuner fordelt på borgere over og under 40 år, der tilgår førtidspension.

I det efterfølgende afsnit belyses, hvorvidt der før og efter reformen i 2013 er forskel på, hvilke kommuner der gentagne gange ligger lavest i landet i forhold til tilkendelserne af førtidspension.

I det sidste afsnit undersøges, hvordan spredningen i kommunernes tilkendelsesandele har udviklet sig over tid.

1.1 Kommunal variation

I figur 1 fremgår variationen i tilkendelser af førtidspension fordelt på kommuner, hvor 6-byerne er markeret med orange. Populationen er alle nytilkendelser af førtidspension i årene 2014-2016¹ set i forhold til alle ydelsesmodtagere i de samme år. Det betyder, at alle andele er beregnet som summen af nytilkendelser af førtidspension i årene 2014-2016 divideret med summen af alle ydelsesmodtagere opgjort som fuldtidspersoner i de samme år².

Det fremgår, at Faaborg-Midtfyn, Vejen, Thisted og København er de kommuner, der har de laveste gennemsnitlige tilkendelsesandele for årene 2014-2016. Samsø³, Norddjurs, Silkeborg og Ærø har derimod de højeste gennemsnitlige tilkendelsesandele. Af figuren fremgår også, at tilkendelsesandelene fordeler sig jævnt ud over kommunerne, det vil sige det er ikke enkelte 'outliers', der medfører variationen i tilkendelsesandelene over kommunerne.

For at beskrive spredningen kommunerne imellem, er kommunerne opdelt i tre grupper, der hver består af cirka en tredjedel af alle kommunerne i hver gruppe. De gennemsnitlige tilkendelsesandele for disse tre grupper er markeret med de lilla stiplede linjer. Den første gruppe består af de 33 kommuner med de mindste tilkendelsesandele, hvilket giver en gennemsnitlig tilkendelsesandel på 0,7 procent. Gruppe to består af 32 kommuner, der hverken har de største eller mindste tilkendelsesandele, denne gruppe af kommuner har en gennemsnitlig tilkendelsesandel på 1,1 procent. Gruppe tre består af de 33 kommuner, der har de største gennemsnitlige tilkendelsesandele der i gennemsnit er 1,4 pct.

Forskellen mellem kommunerne med de største og mindste tilkendelsesandele er dermed 0,7 procentpoint. Det betyder at andelen der tilkendes førtidspension, er dobbelt så høj for gruppen med de høje tilkendelsesandele som for gruppen med de lave tilkendelsesandele.

I figur 2 er den kommunale variation fordelt på ydelsesmodtagere under 40 år, der er tilkendt en førtidspension. Tilkendelsesandelene for de under 40-årige er beregnet som summen af alle tilkendelser af førtidspensioner for de under 40-årige i årene 2014-2016 divideret med summen af alle ydelsesmodtagere opgjort i fuldtidspersoner under 40 år. Ud af alle nytilkendte førtidspensioner i årene 2014-2016 udgør de under 40-årige cirka 30 procent. For de under 40-årige er den gennemsnitlige tilkendelsesandel for de 33 kommuner med de laveste tilkendelsesandele 0,4 procent, mens kommunerne med de højeste tilkendelsesandele i gennemsnit har en tilkendelsesandel på 1 procent. Det vil sige, spredningen er i gennemsnit i årene 2014-2016 på 0,6 procentpoint. Kommuner, der ligger i midten, har i gennemsnit en tilkendelsesandel på 0,7 pct.

¹ Året 2013 indgår ikke, da det er første år efter reformen er trådt i kraft, og det kan tage noget tid før reformen er fuldt implementeret.

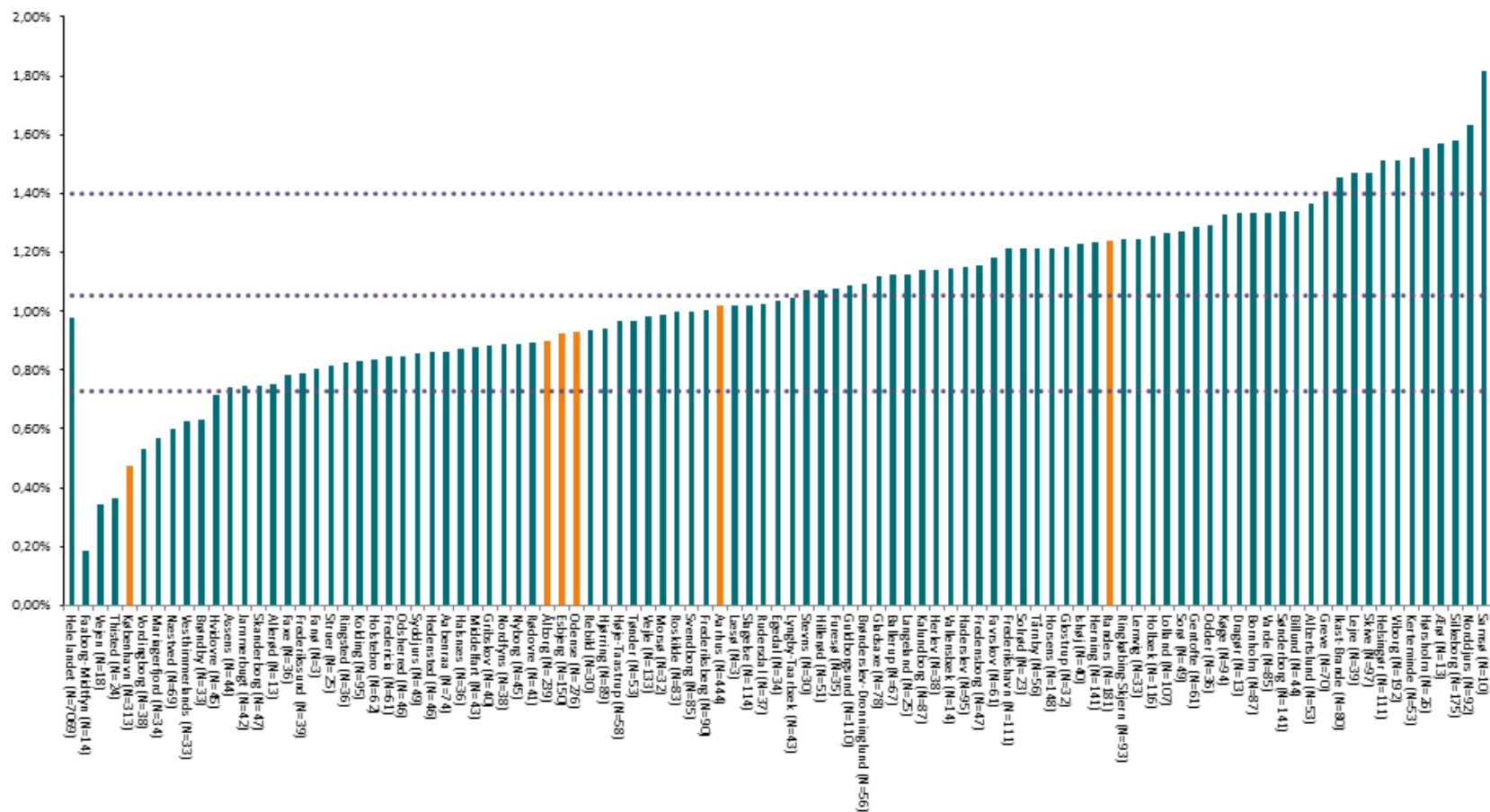
² Når andelen af førtidspensioner opgøres som andel af befolkningen, 16-65 år, i stedet for ydelsesmodtagerne, ændres hovedkonklusionerne ikke.

³ Man skal være opmærksom på, at ø-kommunerne har et lille befolkningstal og dermed også naturligt et mindre antal ydelsesmodtagere, hvorfor disse kommuner kan fremstå med en høj andel tilkendelser, selv ved et meget lavt antal nytilkendelser af førtidspensioner.

I figur 3 er den kommunale variation fordelt på personer over 40 år, der har fået førtidspension. Tilkendelsesandelene for de over 40-årige er beregnet som summen af alle tilkendelser af førtidspensioner for de over 40-årige i årene 2014-2016, divideret med summen af alle ydelsesmodtagere opgjort i fuldtidspersoner over 40 år. Ud af alle nytilkendte førtidspensioner udgør de over 40-årige omkring 70 procent. For de over 40-årige har de 33 kommuner med de største tilkendelsesandele en gennemsnitlig tilkendelsesandel på 4,8 procent i årene 2014-2016, mens de 33 kommuner med de mindste tilkendelsesandele har en gennemsnitlig tilkendelsesandel på 2,5 procent. Det vil sige en spredning på 2,3 procentpoint. Kommunerne der ligger i midten i forhold til størrelsen af tilkendelsesandelene, har en gennemsnitlig tilkendelsesandel på 3,6 procent.

Da de over 40-årige udgør cirka 70 procent af alle nytilkendelserne af førtidspension, og tilkendelsesandelenes størrelse varierer mere for de over 40-årige, viser det, at det i særlig grad er tilkendelser af førtidspension til over 40-årige, der er årsag til variationen mellem kommunerne.

Figur 1: Andel af alle ydelsesmodtagere opgjort i fuldtidspersoner der er tilkendt førtidspension fordelt på kommuner 2014-2016



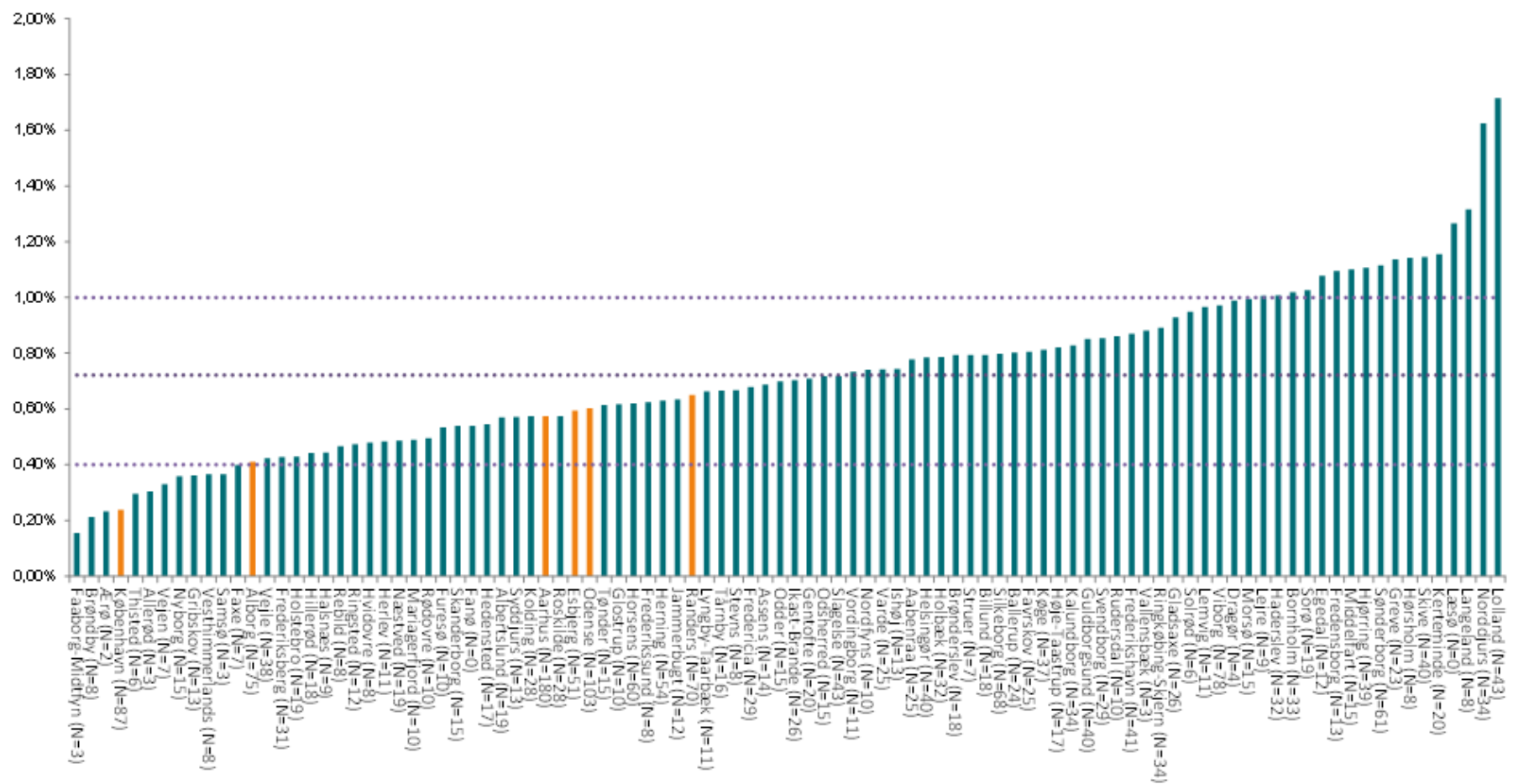
Kilde: Ankestyrelsen og Jobindsats.dk.

Anm.: Antallet der fremgår ved kommunen, er det gennemsnitlige antal tilkendte førtidspensioner fra 2014-2016.

Anm.: De lille stiplede linjer angiver henholdsvis gennemsnittet for den tredjedel af kommunerne med de mindste tilkendelsesandele, gennemsnittet for den tredjedel af kommuner som ligger i midten og gennemsnittet for de kommuner der har de største tilkendelsesandele, mens 6-byerne er markeret med orange.

Anm.: Man skal være opmærksom på, at ø-kommunerne har et lille befolkningstal og dermed også naturligt et mindre antal ydelsesmodtagere, hvorfor disse kommuner kan fremstå med en høj andel tilkendelser, selv ved et meget lavt antal nytildkendelser af førtidspensioner.

Figur 2. Andelen af alle ydelsesmodtagere under 40 år der er tilkendt førtidspension fordelt på kommuner, 2014-2016



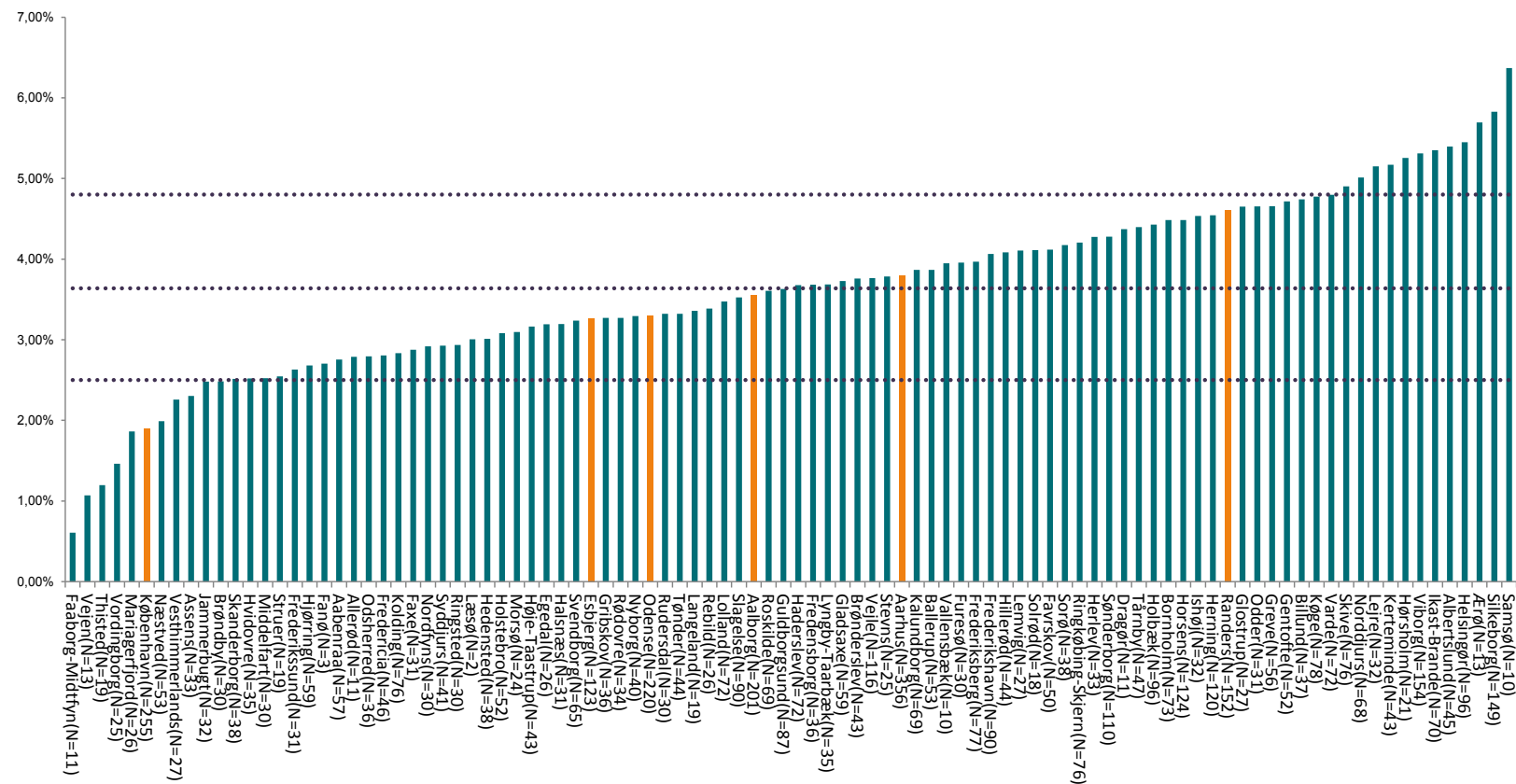
Kilde: Ankestyrelsen og Jobindsats.dk.

Anm.: De lilla stiplede linjer angiver henholdsvis gennemsnittet for den tredjedel af kommunerne med de mindste tilkendelsesandele, gennemsnittet for den tredjedel af kommuner som ligger i midten, og gennemsnittet for de kommuner der har de største tilkendelsesandele, mens 6-byerne er markeret med orange.

Anm.: Antallet der fremgår ved kommuner, er det gennemsnitlige antal tilkendte førtidspensioner til personer under 40 år fra 2014-2016.

Anm.: Man skal være opmærksom på, at 0-kommunerne har et lille befolkningstal og dermed også naturligt et mindre antal ydelsesmodtagere, hvorfor disse kommuner kan fremstå med en høj andel tilkendelser, selv ved et meget lavt antal nyttilkendelser af førtidspensioner.

Figur 3. Andelen af alle ydelsesmodtagere over 40 år der er tilkendt en førtidspension mellem 2014-2016 fordelt på kommuner



Kilde: Ankestyrelsen og Jobindsats.dk.

Anm.: De lilla stiplede linjer angiver henholdsvis gennemsnittet for den tredjedel af kommunerne med de mindste tilkendelsesandele, gennemsnittet for den tredjedel af kommuner som ligger i midten og gennemsnittet for de kommuner der har de største tilkendelsesandele, mens 6-byerne er markeret med orange.

Anm.: Antallet der fremgår ved kommunen, er det gennemsnitlige antal tilkendte førtidspensioner til personer over 40 år fra 2014-2016

Anm.: Man skal være opmærksom på, at 0-kommunerne har et lille befolkningstal og dermed også naturligt et mindre antal ydelsesmodtagere, hvorfor disse kommuner kan fremstå med en høj andel tilkendelser, selv ved et meget lavt antal nytilkendelser af førtidspensioner.

1.2 Kommuner der systematisk har de mindste tilkendelsesandele

I tabel 1 fremgår de kommuner, der i mindst halvdelen af årene i tidsintervallerne før og efter reformen har været blandt de 10 kommuner, der har de laveste andele af tilkendelser i landet. Det fremgår, at Frederikssund, Furesø og København kommuner både før og efter reformen systematisk er blandt de kommuner, der har de laveste tilkendelsesandele.

Tabel 1. Kommuner, der i mindst halvdelen af årene i tidsintervallet har ligget blandt de 10 kommuner med de laveste tilkendelsesandele.

Før reformen		Efter reformen	
Kommuner der i mindst halvdelen af årene i tidsintervallet 2004-2011 har ligget blandt de 10 kommuner med de laveste tilkendelsesandele		Kommuner der i mindst halvdelen af årene i tidsintervallet 2014-2016 har ligget blandt de 10 kommuner med de laveste tilkendelsesandele	
	Antal år		Antal år
Frederikssund	5	Furesø	3
Læsø	5	Thisted	3
Furesø	4	København	3
København	4	Vejen	3
Haderslev	4	Mariagerfjord	2
Dragør	4	Brøndby	2
		Vordingborg	2
		Frederikssund	2

Kilde: Ankestyrelsen og Jobindsats.dk

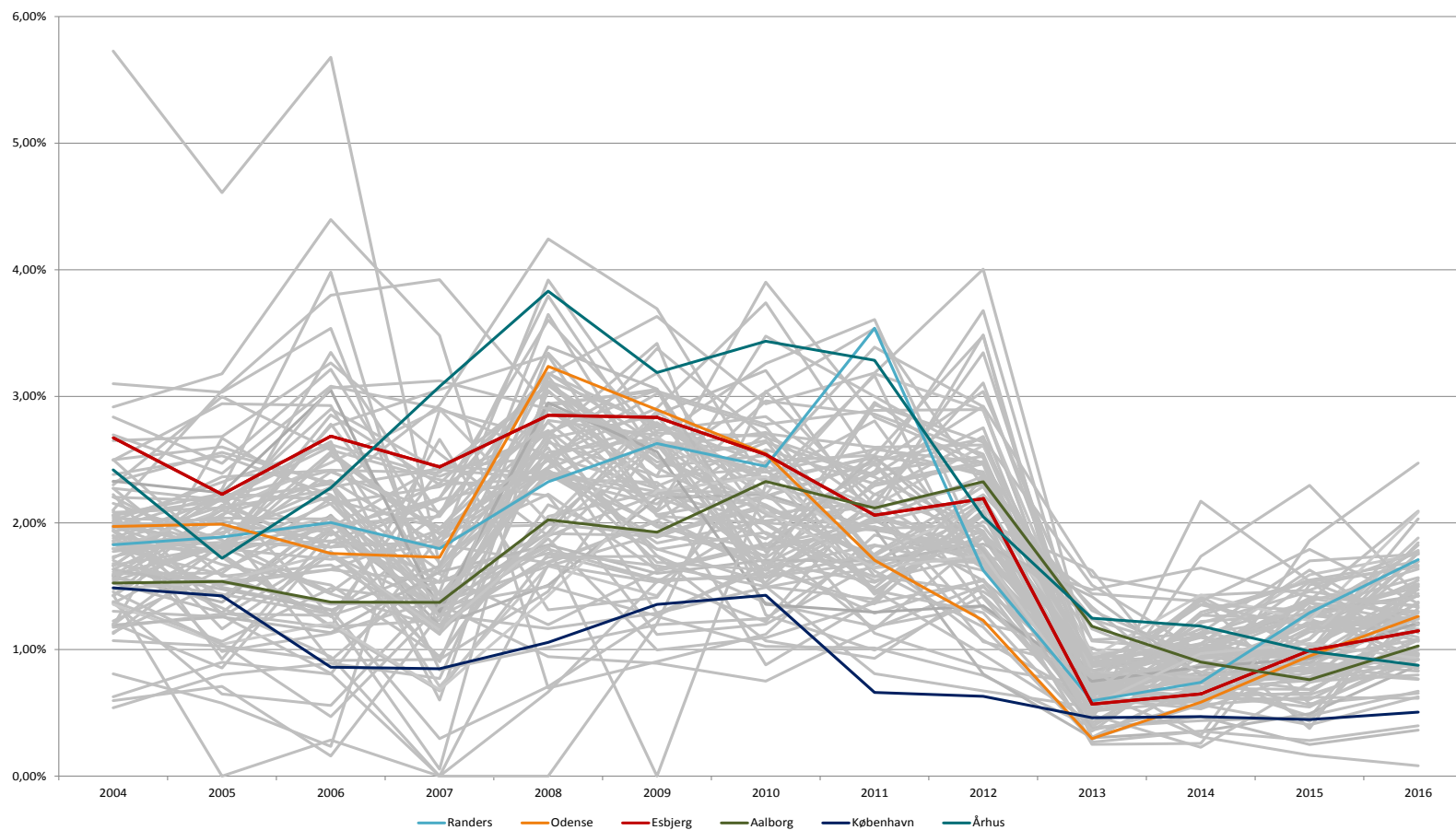
Anm.: I ovenstående tabel skal man være opmærksom på, at hver kommunes tilkendelsesandele er beregnet for hvert enkelt år. I figur 1 er det derimod et gennemsnit over årene 2014-2016, hvorfor resultaterne i figur 1 og tabel 1 ikke kan sammenlignes direkte.

1.3 Spredningen i tilkendelsesandelene

I figur 4 er fremstillet alle kommuners tilkendelsesandele årligt fra 2004 til 2016., det vil sige nytilkendelser af førtidspension ud af fuldtidspersoner, der modtager offentlig forsørgelse.

Inden reformen i årene 2004-2012 er spredningen i gennemsnit på 4,0 procentpoint, mens den efter reformen er 2 procentpoint. Dette mål for spredningen er følsomt overfor 'outliers', hvorfor den gennemsnitlige tilkendelsesandel før og efter reformen er et godt supplement til beskrivelsen. Før reformen var den gennemsnitlige tilkendelsesandel 2,0 procent., mens den efter reformen er 1,0 procent. Det vil sige, den gennemsnitlige andel tilkendelser er halveret efter reformen, hvilket også gælder for spredningen.

Figur 4. Udviklingen i andel tilkendelser af førtidspension ud af fuldtidspersoner, der modtager en offentlig ydelse, 2004- 2016



Kilde: Ankestyrelsen og jobindsats.

Anm.: Offentlige ydelser er A-dagpenge, kontantydelse, arbejdsmarkedsydelse, særlig uddannelsesydelse, kontanthjælp, uddannelseshjælp, revalidering, forrevalidering, integrationsydelse, sygedagpenge, jobafklaringsforløb, ressourceforløb, ledighedsydelse, fleksjob, førtidspension og efterløn.

Del 2. Hypoteser om mulige forklaringer på variation i tilkendelsespraksis

I anden del af analysen opstilles seks hypoteser, som potentielt kan forklare den kommunale variation, der ses i analysens første del.

Hypotese 1: Forskelle i sundhedsvæsenet

En mulig forklaring på den kommunale variation i tilkendelser af førtidspension kunne være, at kommunerne ligger i forskellige regioner med forskellige sundhedsmæssige rammevilkår, hvilket f.eks. giver sig udslag i varierende ventetider og forskellige vilkår i forhold til adgang til speciallæger, udredning m.v..

Hvis der for eksempel er forskelle på ventetider og behandlingstilbud, kan det have betydning for, hvor mange der tilkendes en førtidspension, eftersom der først kan tilkendes førtidspension, når borgeren er tilstrækkeligt udredt, og der ikke er flere behandlingsmuligheder, der kan løfte borgerens arbejdsevne.

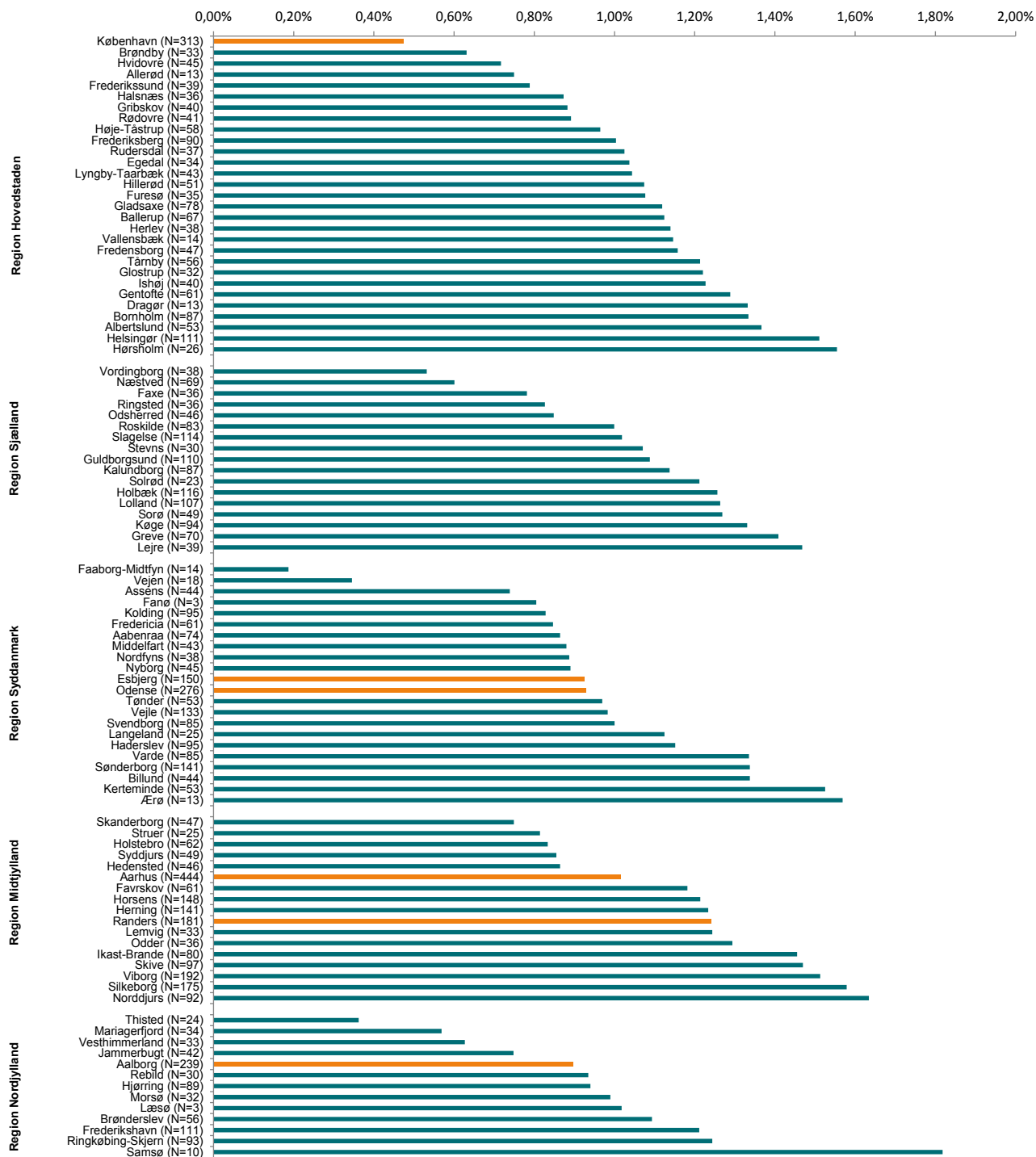
I figur 5 fremgår andelen af personer, der er tilkendt en førtidspension ud af offentligt forsørgede fuldtidspersoner fordelt på kommuner og grupperet efter sygehusregioner.

Hvis sundhedsvæsenet repræsenteret ved regionerne skulle forklare variationen i tilkendelsesandelen af førtidspensioner ud af alle ydelsesmodtagere, ville tilkendelsesandelene indenfor hver region være nogenlunde lige store. Det vil sige, variationen inden for hver region ville være lille.

Fra figur 5 fremgår det, at tilkendelsesandelene indenfor hver region ikke er nogenlunde lige store, der er fortsat en betydelig variation indenfor hver region.

I figur 6 fremgår spredningen fra den mindste til den største tilkendelsesandel i hver klynge og for hele landet.

**Figur 5. Andel, der har fået tilkendt førtidspension ud af offentligt forsørgede fuldtidspersoner i 2014-2016 gruppe-
ret efter sygehusregioner**

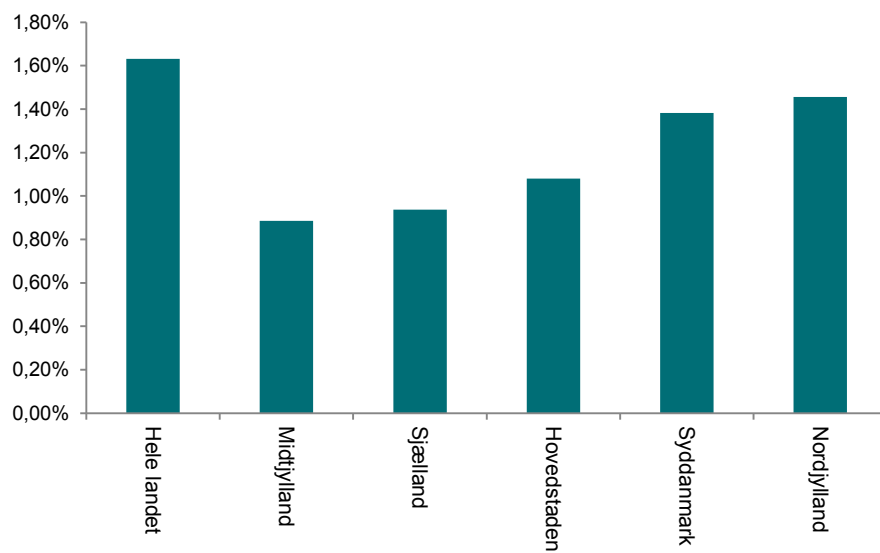


Kilde: Ankestyrelsen og jobindsats.dk.

Anm.: Antallet der fremgår ved kommunen, er det gennemsnitlige antal tilkendte førtidspensioner fra 2014-2016. 6-byerne er markeret med orange.

Anm.: Man skal være opmærksom på, at 0-kommunerne har et lille befolkningstal og dermed også naturligt et mindre antal ydelsesmodtagere, hvorfor disse kommuner kan fremstå med en høj andel tilkendelser, selv ved et meget lavt antal nytilkendelser af førtidspensioner.

Figur 6. Spredningen mellem hver regions kommuner der tilkender færrest og flest førtidspensioner som andel af alle ydelsesmodtagere, 2014-2016, pct.point



Kilde: Ankestyrelsen og Jobindsats.dk

Anm.: Man skal være opmærksom på, at ø-kommunerne har et lille befolkningstal og dermed også naturligt et mindre antal ydelsesmodtagere, hvorfor disse kommuner kan fremstå med en høj andel tilkendelser, selv ved et meget lavt antal nytilkendelser af førtidspensioner..

Hypotese 2. Forskelle i brugen af ressourceforløb og fleksjob

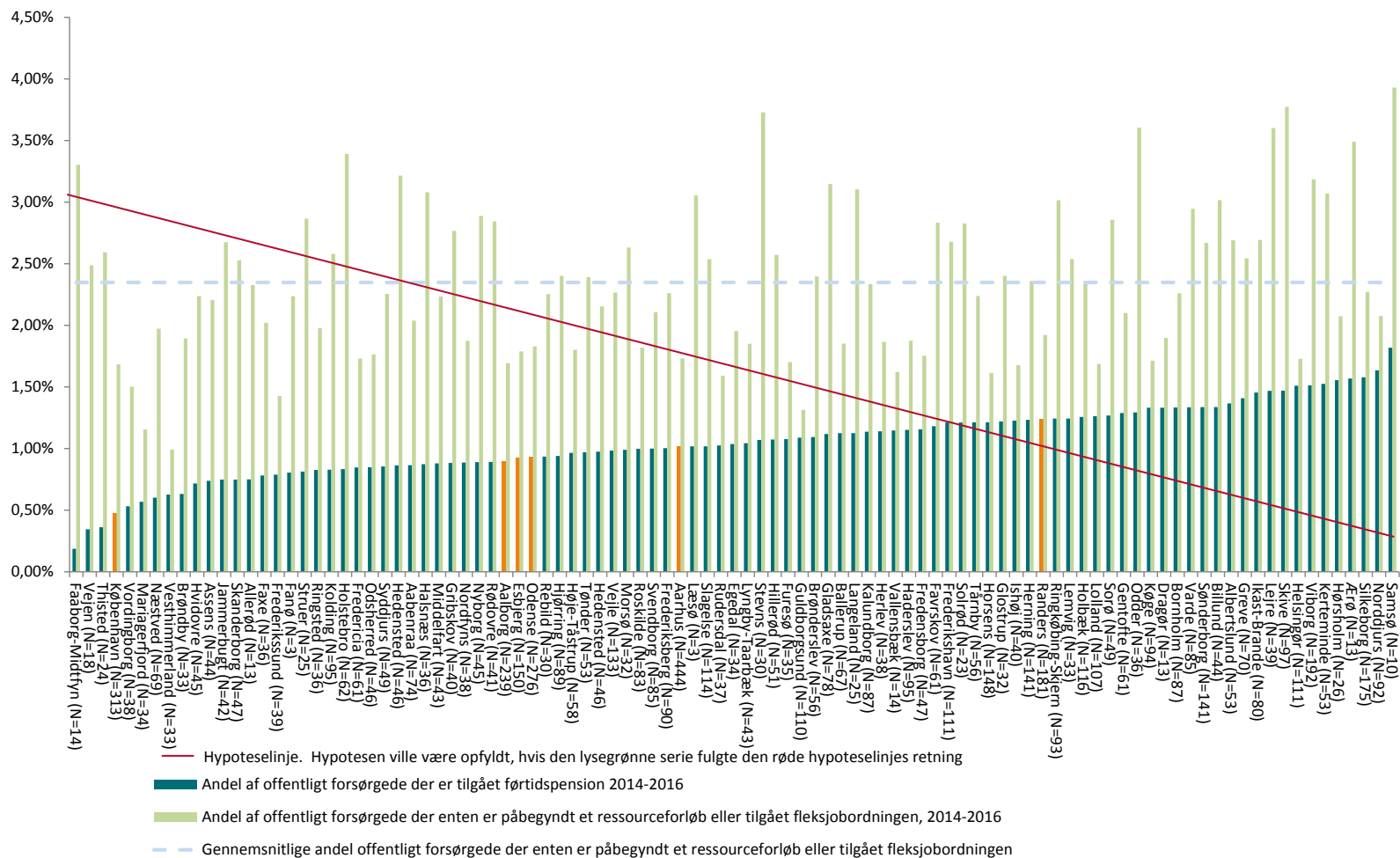
En anden hypotese kunne være, at kommuner, der tilkender relativt få førtidspensioner, i stedet i højere grad benytter sig af enten ressourceforløb eller fleksjob.

I figur 7 fremgår for hver kommune to søjler. Den mørkegrønne søjle repræsenterer andelen af personer, der er tilkendt en førtidspension i 2014-2016 ud af offentligt forsørgede fuldtidspersoner i samme periode. Den anden søjle, den lysegrønne, er summen af påbegyndte ressourceforløb og tilgangen til fleksjobordningen i 2014-2016 som andel af offentligt forsørgede fuldtidspersoner 2014-2016.

Hvis ovenstående hypotese, om at kommuner, der tilkender relativt få førtidspensioner, i stedet anvender fleksjob eller ressourceforløb, skulle bekræftes, ville det fremgå i figuren ved, at kommuner med en lav tilkendelsesandel af førtidspensioner skulle have en høj andel borgere, der er tilgået fleksjobordningen eller har påbegyndt et ressourceforløb. Dette er den røde hypoteselinje i figuren et udtryk for. Hypoteselinjen viser, at når kommunen har en lav tilkendelsesandel af førtidspensioner, skulle kommunen til gengæld have en høj andel borgere, der har påbegyndt et ressourceforløb eller er tilgået fleksjobordningen. Det vil sige, der skal være en negativ sammenhæng, for at hypotesen kan bekræftes.

I figur 7 fremgår, at hypotesen tilsyneladende ikke kan bekræftes. Der ses ikke en systematisk sammenhæng i form af, at kommuner, der har en lav tilkendelsesandel af førtidspensioner, har en høj andel af borgere, der enten har påbegyndt et ressourceforløb eller er tilgået fleksjobordningen.

Figur 7. Andel af offentligt forsørgede, der er tilgået førtidspension og andelen af offentligt forsørgede der enten har påbegyndt et ressourceforløb eller er tilgået fleksjobordningen fordelt på kommuner, 2014-2016



Kilde: Ankestyrelsen og Jobindsats.dk.

Anm.: Antallet der fremgår ved kommunen, er det gennemsnitlige antal tilkendte førtidspensioner fra 2014-2016. 6-byerne er markeret med orange.

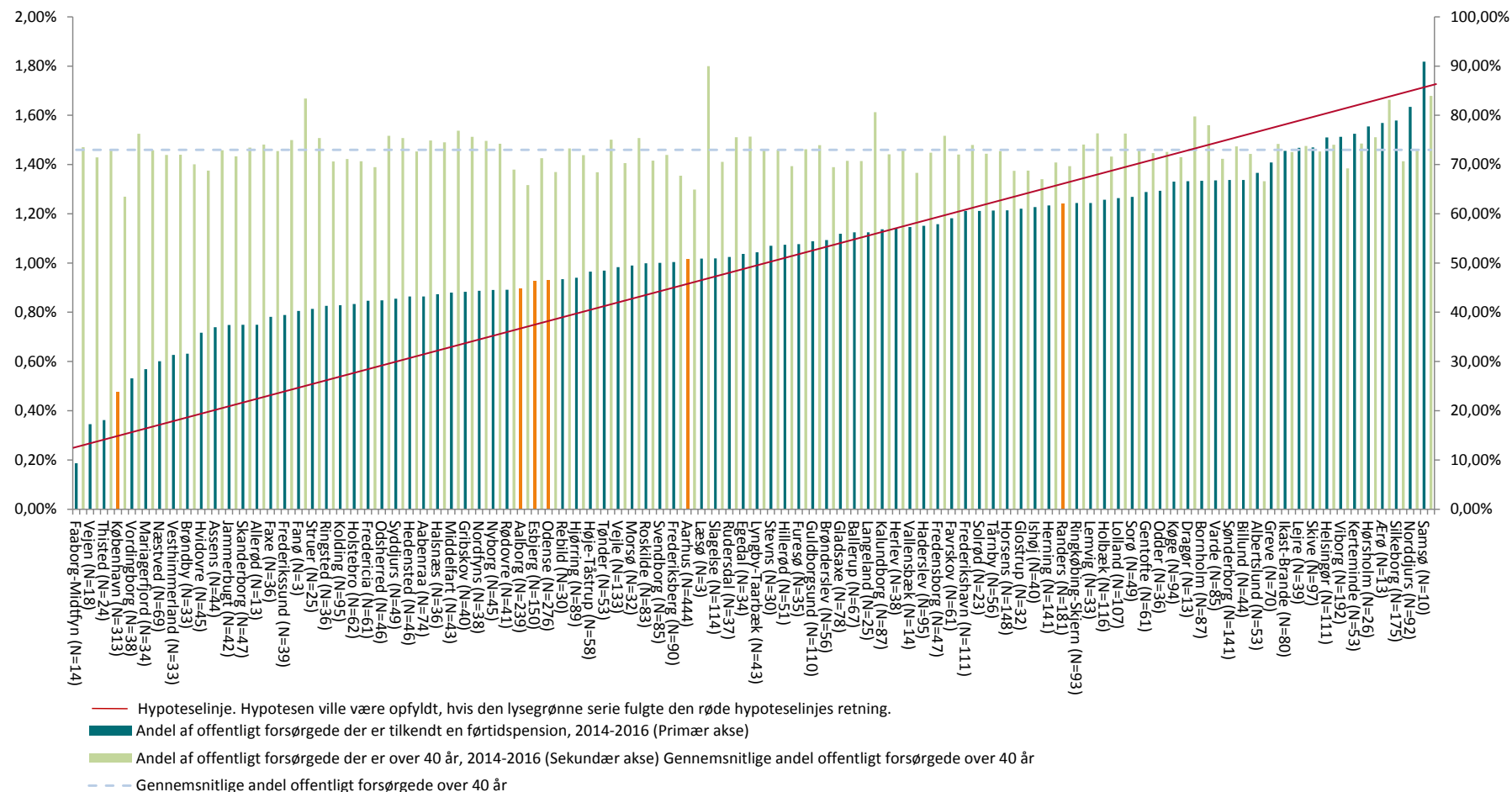
Hypotese 3. Forskelle i andelen af offentligt forsørgede over/under 40 år

I hypotese 3 undersøges kommunernes fordeling af offentligt forsørgede på under og over 40 år. Hypotesen ville være, at hvis en kommune har en høj andel af offentligt forsørgede, der er over 40 år, kunne det bidrage til, at kommunen havde en større andel, der tilkendes førtidspension. Dette både set i lyset af, at ældre generelt har en højere risiko for at blive syge og uarbejdsdygtige, dels at over 40-årige har en mere lempelig adgang til førtidspension end personer under 40 år.

I figur 8 fremgår to søjler. Den mørkegrønne søjle repræsenterer andelen af offentligt forsørgede fuldtidspersoner, der er tilkendt en førtidspension og aflæses på den venstre akse. Den lysegrønne søjle repræsenterer andelen af personer over 40 år ud af offentligt forsørgede opgjort i fuldtidspersoner og aflæses på den højre akse. Hvis hypotesen om, at kommuner der har en høj andel offentligt forsørgede, også har større tilkendelsesandele af førtidspensioner, skulle bekræftes, ville det fremgå i figur 8 ved, at de to søjlers størrelser ville følge hinanden. Det vil sige, når en kommune har en lav tilkendelsesandel af førtidspensioner, ville den samme kommune også have en lav andel af offentligt forsørgede, der er over 40 år. Denne hypotetiske sammenhæng er udtrykt i figur 8 ved den røde hypoteselinje.

Fra figur 8 fremgår imidlertid, at størrelsen på andelen af offentligt forsørgede fuldtidspersoner over 40 år ikke følger størrelsen på tilkendelsesandelen af førtidspensioner. Andelen af offentligt forsørgede over 40 år udgør i gennemsnit 73 procent, hvilket er markeret med den lyseblå stiplede linje, og det fremgår at andelen ligger og svinger omkring gennemsnittet uden nogen form for sammenhæng til størrelsen af tilkendelsesandelene af førtidspension.

Figur 8. Andel af offentligt forsørgede fuldtidspersoner der er tilkendt en førtidspension og andelen af alle offentligt forsørgede fuldtidspersoner der er over 40 år fordelt på kommuner, 2014-2016



Kilde: Ankestyrelsen og Jobindsats.dk.

Anm.: Antallet der fremgår ved kommunen, er det gennemsnitlige antal tilkendte førtidspensioner fra 2014-2016. 6-byerne er markeret med orange.

Hypotese 4. Forskelle i bestanden af førtidspensionister

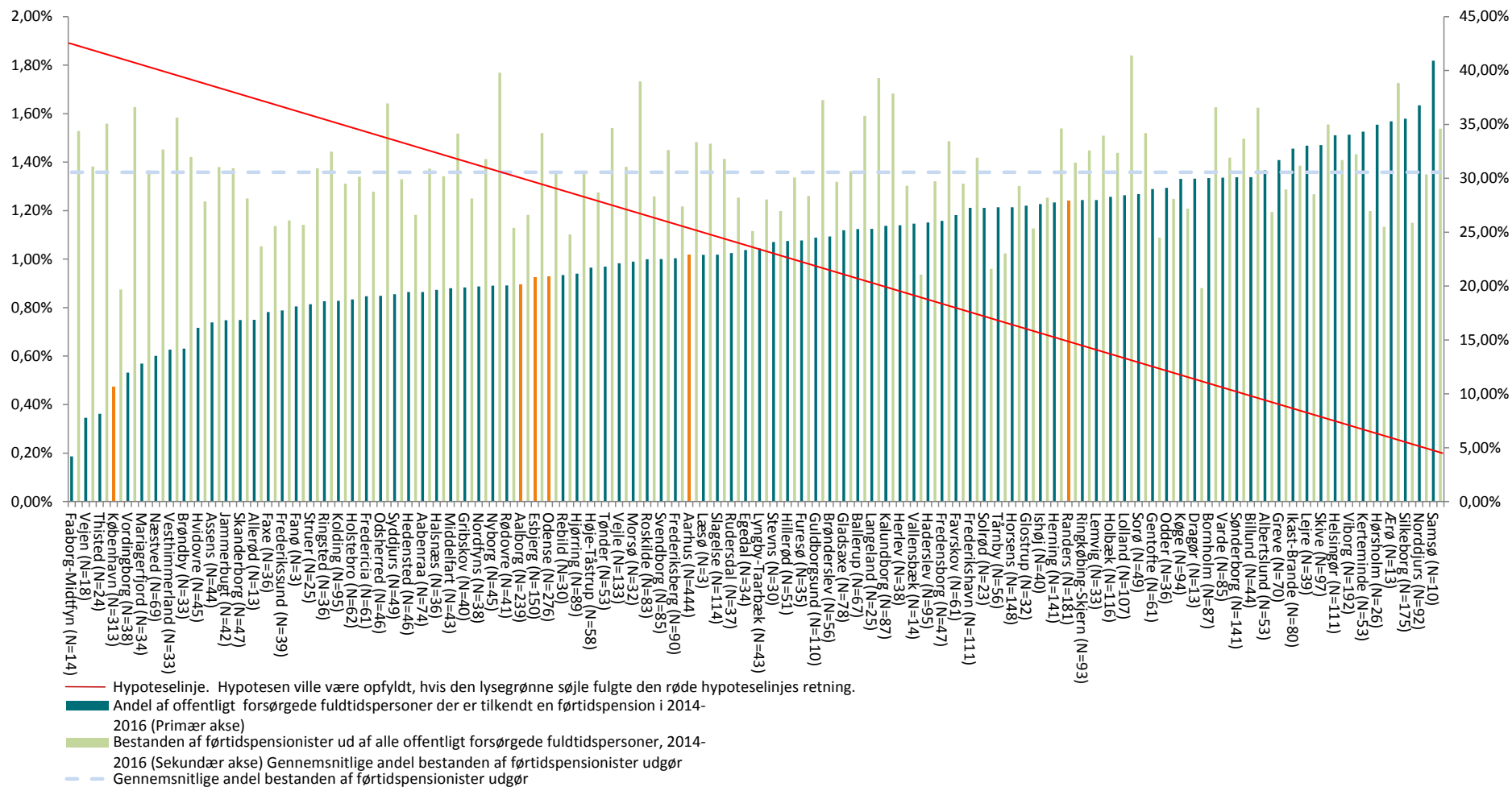
Den fjerde hypotese undersøger, om der er en sammenhæng mellem nytilkendelser af førtidspension og den nuværende bestand af førtidspensionister. Sammenhængen kunne følge af, at en kommune, der allerede har en stor bestand af førtidspensionister, ville have færre tilbage af de offentligt forsørgede personer i kommunen, der var i målgruppen for førtidspension.⁴

I figur 9 fremgår andelen af offentligt forsørgede fuldtidspersoner, der er tilkendt en førtidspension, repræsenteret ved den mørkegrønne søjle, som aflæses på den venstre akse. Herudover fremgår bestanden af førtidspensionister ud af alle offentligt forsørgede fuldtidspersoner fra 2014-2016 repræsenteret ved den lysegrønne søjle, som aflæses på den højre akse. Hvis hypotesen skulle bekræftes, ville det komme til udtryk i figuren ved, at kommuner, der har en lav andel af førtidspensionister ud af alle offentligt forsørgede, samtidig skulle have en bestand, der udgjorde en relativt stor andel af alle offentligt forsørgede. Det vil sige, at den lysegrønne søjle, der repræsenterer bestanden af førtidspensionister ud af offentligt forsørgede fuldtidspersoner, skulle følge den røde hypoteselinjes retning.

Det fremgår af figur 9, at bestanden af førtidspensionister ud af offentligt forsørgede fuldtidspersoner ikke følger den røde hypoteselinje. Det peger på, at der umiddelbart ikke er en systematisk sammenhæng mellem andelen af nytilkendelser af førtidspensioner ud af offentligt forsørgede og bestanden af førtidspensionister ud af offentligt forsørgede.

⁴ Omvendt kan der ligeledes opsættes en hypotese der siger, at kommuner med en stor bestand af førtidspensionister, har en større tilbøjelighed til at tilkende førtidspension. Hermed ville den røde hypoteselinje være modsat den, der ses i figur 9. Men i figuren findes ikke en systematisk sammenhæng mellem andelen af nytilkendelser af førtidspension ud af offentlige forsørgede og bestanden af førtidspensionister ud af offentligt forsørgede, hvorfor der heller ikke er noget der umiddelbart taler for denne hypotese.

Figur 9. Forskelle mellem bestanden af førtidspensionister og nytilkendelser fordelt på kommuner 2014- 2016, pct.



Kilde: Ankestyrelsen og jobindsats.dk.

Anm.: Antallet der fremgår ved kommunen, er det gennemsnitlige antal tilkendte førtidspensioner fra 2014-2016. 6-byerne er markeret med orange.

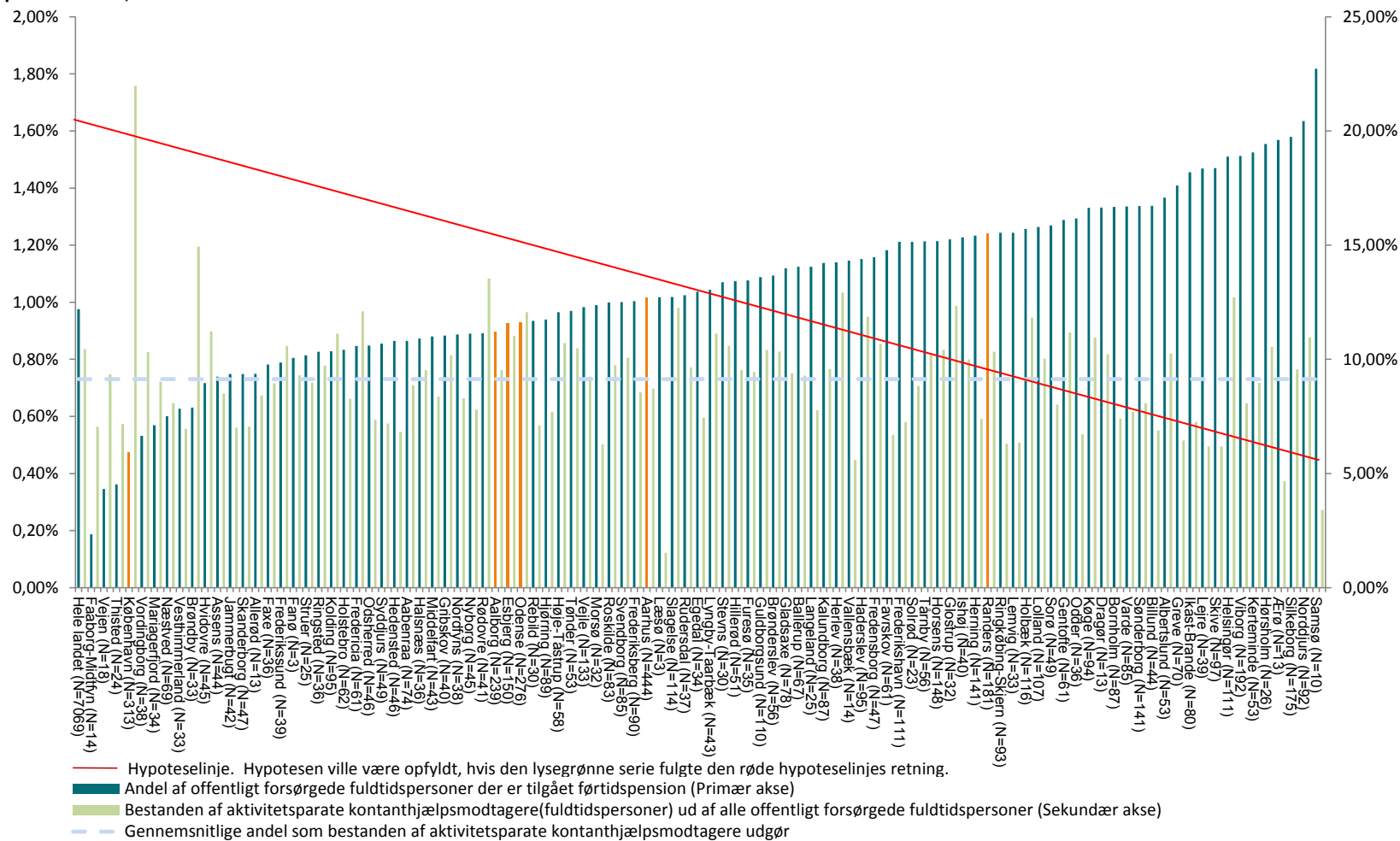
Hypotese 5. Forskelle i bestanden af aktivitetsparate kontanthjælpsmodtagere

Den femte hypotese undersøger, hvorvidt der kunne være en sammenhæng mellem bestanden af aktivitetsparate kontanthjælpsmodtagere og nytilkendelser af førtidspension som andel af offentligt forsørgede i 2014-2016. De aktivitetsparate kontanthjælpsmodtagere udgør den svageste gruppe af kontanthjælpsmodtagerne, hvormed gruppen består af kontanthjælpsmodtagerne længst fra arbejdsmarkedet. Hypotesen skulle være, at nogle kommuner har en stor andel af aktivitetsparate kontanthjælpsmodtagere, mens denne gruppe i andre kommuner i stedet ville være blevet tilkendt en førtidspension.

I figur 10 fremgår andelen af offentligt forsørgede, der er tilkendt en førtidspension, repræsenteret ved de mørkegrønne søjler, som aflæses på den venstre akse. De lysegrønne søjler repræsenterer bestanden af aktivitetsparate kontanthjælpsmodtagere som andel af offentligt forsørgede og aflæses på den højre akse. Hvis hypotesen skulle bekræftes, ville det i figuren fremgå ved en lav andel af offentligt forsørgede, der er tilkendt en førtidspension, samtidig med at bestanden af de aktivitetsparate kontanthjælpsmodtagere som andel af de offentligt forsørgede er høj. Dette er udtrykt ved den røde hypoteselinje, der angiver den hypotetiske negative sammenhæng.

I figur 10 fremgår, at hypotesen umiddelbart ikke kan bekræftes, da bestanden af aktivitetsparate kontanthjælpsmodtagere ud af alle offentligt forsørgede ikke følger den røde hypoteselinje.

Figur 10. Forskelle mellem bestanden af aktivitetsparate kontanthjælpsmodtagere og nytilkendelser af førtidspension ud af offentligt forsørgede fuldtidspersoner fordelt på kommuner, 2014-2016



Kilde: Ankestyrelsen og Jobindsats.dk.

Anm.: Antallet der fremgår ved kommunen, er det gennemsnitlige antal tilkendte førtidspensioner fra 2014-2016. 6-byerne er markeret med orange.

Hypotese 6. Forskelle i kommunernes rammevilkår

Kommunernes rammevilkår kan have betydning for, hvor mange der tilkendes førtidspension i den enkelte kommune.

I det følgende fordeles kommunerne på klyngeinddelingen fra Jobindsats.dk. Dermed undersøges, hvorvidt kommunernes forskellige udgangspunkter i forhold til befolkningssammensætning og arbejdsmarkedsforhold kan forklare de identificerede forskelle i tilkendelserne af førtidspension. Her er hypotesen, at jo mere kommunerne ligner hinanden inden for klyngerne, jo mere vil andelen af tilkendelser være overensstemmende.

Boks 2: Rammevilkår og klynger

Nogle kommuner har gunstige rammevilkår, som gør det relativt let at holde antallet af borgere i den erhvervsaktive alder, der modtager offentlige forsørgelsesydelse, på et lavt niveau, mens andre kommuner er vanskeligere stillet. Kommunernes rammevilkår er blandt andet alderssammensætningen, uddannelsesniveaut, beskæftigelsesmulighederne på det regionale arbejdsmarked, sociale og økonomiske faktorer.

Kommunerne grupperes derfor med andre kommuner, der har nogenlunde ens rammevilkår, det vil sige kommunerne opdeles i klynger. Når der er tale om kommunernes rammevilkår for det forventede antal på førtidspension, det vil sige på en permanent ydelse, fordeles kommunerne på 10 klynger, hvilket fremgår i figur 5.

Klyngeinddelingen er baseret på data fra 2011.

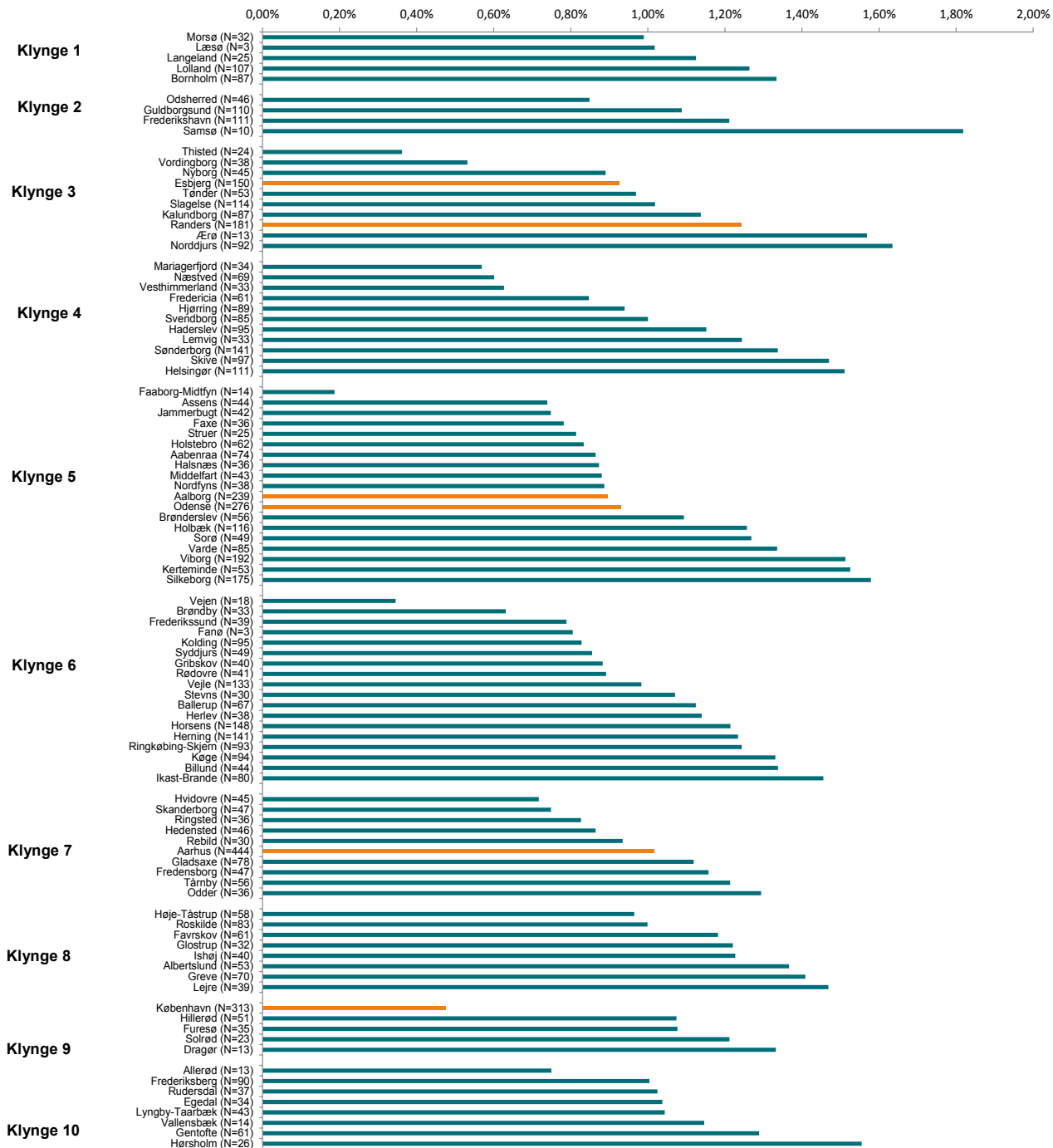
I figur 11 ses andelen, der har fået tilkendt en førtidspension ud af alle ydelsesmodtagere opgjort i fuldtidsperioder 2014-2016 fordelt på klynger fra Jobindsats.dk.

Hvis rammevilkårene skulle forklare variationen i tilkendelsesandelen af førtidspension ud af alle ydelsesmodtagere, skulle tilkendelsesandelene indenfor hver klynge være nogenlunde lige store. Det vil sige, variationen inden for hver klynge ville være meget lille.

I figur 11 ses, at kommunernes rammevilkår, der er opgjort på Jobindsats.dk, tilsyneladende ikke kan forklare meget af variationen i tilkendelsen af førtidspensioner, da der fortsat er en betydelig variation indenfor hver klynge.

I figur 12 fremgår spredningen fra den mindste tilkendelsesandel til den største tilkendelsesandel i hver klynge og for hele landet.

Figur 11: Andel, der er tilkendt førtidspension ud af antallet af fuldtidspersoner, der er offentligt forsørgede fordelt på klynger fra jobindsats 2014 - 2016

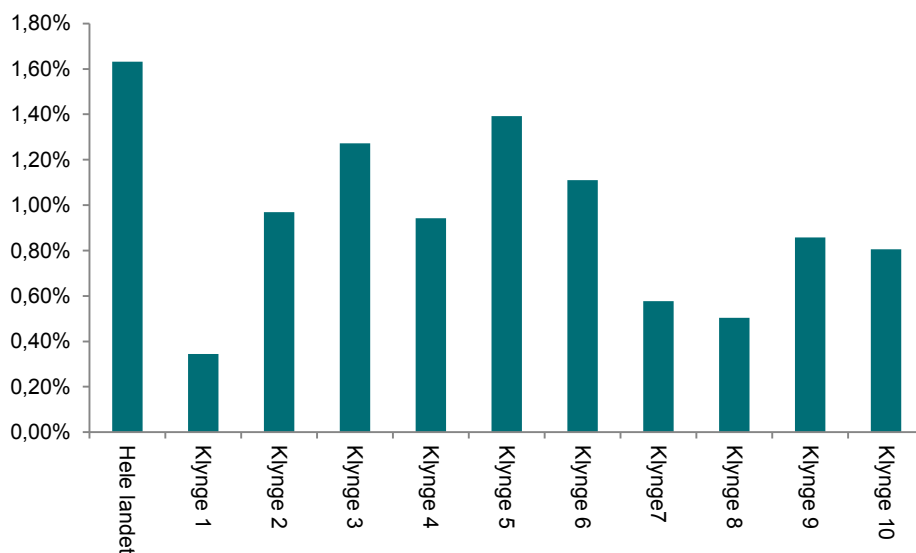


Kilde: Ankestyrelsen og jobindsats.dk.

Anm.: Antallet der fremgår ved kommunen, er det gennemsnitlige antal tilkendte førtidspensioner fra 2014-2016. 6-byerne er markeret med orange.

Anm.: Man skal være opmærksom på, at 0-kommunerne har et lille befolkningstal og dermed også naturligt et mindre antal ydelsesmodtagere, hvorfor et lavt antal nytilkendelser af førtidspensioner, kan medføre høje andele tilkendelser af førtidspension.

Figur 12: Spredningen mellem hver klynges kommune der tilkender færrest og flest førtidspensioner som andel af alle ydelsesmodtagere, 2014-2016, pct. point.



Kilde: Ankestyrelsen og Jobindsats.dk.

Anm.: Man skal være opmærksom på, at ø-kommunerne har et lille befolkningstal og dermed også naturligt et mindre antal ydelsesmodtagere, hvorfor disse kommuner kan fremstå med en høj andel tilkendelser, selv ved et meget lavt antal nytilkendelser af førtidspensioner.