

Til  
Styrelsen for Arbejdsmarked  
og Rekruttering

Dato  
Maj 2018

# DELRAPPORT 1: EFFEKTERNE

## Evaluering af JobFirst

RAMBOLL

Metrica ApS

## INDHOLD

<b>1.</b>	<b>INDLEDNING</b>	<b>2</b>
1.1	Datagrundlag og metode	3
1.2	Beskrivende analyser	5
1.3	Kvantitativ fidelitetsanalyse	10
1.4	Effektanalyse	15
1.5	Hvem opnår 13 ugers sammenhængende virksomhedsrettet indsats?	28
1.6	Hvem opnår ordinære timer?	29
1.7	Dynamikken i ordinære timer	33
1.8	Progressionsmålinger	37

# 1. INDLEDNING

Dette er delrapport 1 i forbindelse med slutevalueringen af JobFirst. Hovedfokus i rapporten er at analysere og evaluere effekterne af JobFirst-indsatsen: Virker JobFirst-indsatsen? Og for hvem virker indsatsen? Formålet med analysen er dernæst at give en karakteristik af borgerne i deltager- og kontrolgruppen og undersøge, om JobFirst har ledt til progression for borgerne i indsatsen på baggrund af data fra progressionsværktøjet MinVurdering. Denne analyse skal således af-dække effektspørgsmålet og påvise eller indikere sammenhænge mellem henholdsvis indsats og effekt og indsats og progression i det omfang, dette er muligt.

## Boks 1: Evaluerings spørgsmål i delrapport 1

*Hvad karakteriserer borgerne i deltager- og kontrolgruppen?  
I hvilket omfang bidrager borgerne i JobFirst med løntimer på det ordinære arbejdsmarked?  
Fører indsatsen til øget progression blandt borgerne i deltagergruppen?*

### JobFirst i kontekst

I hele landet er der gennem de seneste år sket en stigning i andelen af borgere på kontanthjælp, som har enkelte timers ordinær beskæftigelse i kombination med deres kontanthjælp. Dette fremgår af figur 1, der viser udvikling i andelen af borgere på kontanthjælp med ordinære beskæftigelsestimer.

Figur 1: Ordinære timer for borgere som modtager kontanthjælp<sup>1</sup>



Kilde: Jobindsats.dk

Som det fremgår, er andelen med ordinære timer steget fra 4-5 pct. i 2015 til 7-8 pct. i januar 2018. Denne udvikling skyldes formentlig, at der i jobcentrene har været et øget fokus på at anvende få timers ordinær beskæftigelse som et redskab til både at øge borgerens tilknytning til arbejdsmarkedet og øge borgerens trivsel og livskvalitet. Derudover er stigningen i andelen med ordinære timer sammenfaldende med Jobreform fase 1, der trådte i kraft 1. oktober 2016 og medførte, at borgere på blandt andet kontanthjælp som udgangspunkt skal kunne dokumentere 225 timers ordinær beskæftigelse inden for et år for at bibeholde den fulde ydelse.

<sup>1</sup> Der er til sammenligning en meget svag udvikling i andelen af borgere i ressourceforløb med ordinære timer. I perioden fra januar 2015 til januar 2018 stiger andelen med ordinære timer fra 0,6 til 1,2 pct. Dvs. der er sket en stigning, men på et meget beskedent niveau.

Der er samtidig en voksende erkendelse i jobcentrene af, at virksomhedsrettede indsats er de mest effektive redskaber til at hjælpe borgeren i beskæftigelse, hvad enten det er få ordinære timer eller beskæftigelse på fuld tid. Derfor er der allerede et voksende fokus på at bringe sådanne indsats i øget anvendelse.

JobFirst er en indsats, som netop fokuserer på disse elementer; virksomhedsrettede indsats og ordinære timer. Spørgsmålet er derfor; i en situation, hvor fokus på virksomhedsrettede indsats og ordinære timer allerede er i kraftig stigning, kan en indsats som JobFirst – med fokus på de samme kerneelementer – virke endnu bedre? Eller spurgt på en anden måde; hvis kontrolgruppen allerede får en betydelig dosis indsats med fokus på virksomhedsrettet indsats og ordinære timer, kan en ekstra indsats så gøre en forskel?

Ganske vist har JobFirst nogle ekstra dimensioner med i indsatsen; fokus på kvaliteten af den virksomhedsrettede indsats og det gode match samt den tætte dialog og opfølgning med borgeren i form af flere samtaler og øget brug af mentorer, men er det nok?

Disse tendenser og overvejelser understreger, at der allerede er stor og stigende fokus på at hjælpe borgere til at opnå ordinære timer, og man kan i lyset heraf være bekymret for, om det overhovedet er muligt med en indsats som JobFirst at skabe ekstra fremskridt i andelen med ordinære timer og antallet af ordinære timer. Denne rapport viser, at det er muligt.

### **1.1 Datagrundlag og metode**

I nedenstående gennemgås datagrundlaget for analyserne, udfaldsmål, indsatsens succeskriterier samt en beskrivelse af rapportens opbygning.

Den kvantitative effektevaluering gennemføres som et randomiseret forsøg. JobFirst-indsatsen er tilrettelagt således, at indtag af borgere til indsatsen skete i hele 2016, og alle forløb var således tilendebragt inden udgangen af 2017. Den mest intensive del af indsatsen sker i løbet af de første 26 uger, hvor der først er en periode, hvor borger og virksomhed forsøges matchet og dernæst en periode med virksomhedspraktik. Efter disse 26 uger fortsættes med virksomhedsrettet fokus, men der er ikke konkrete anvisninger herpå. Den systematiske, metodiske indsats ligger således primært i de første 26 uger af deltagelsen.

Datagrundlaget for den kvantitative effektmåling er DREAM-data kombineret med data fra eIndkomst og suppleret med data vedrørende fidelitet af indsatsen og progressionsmålinger fra bl.a. MinVurdering og MinPlan.

Data fra registreringsværktøjet for deltager- og kontrolgruppen er blevet koblet sammen med DREAM-data for herved at kunne vurdere, om deltager- og kontrolgruppen er ens på en række baggrundskarakteristika.

Data fra registreringsværktøjet omfatter en startdato og en indikation af, hvorvidt borgeren er kommet i deltager- eller kontrolgruppen. Der findes i registreringsværktøjet data for 4.858 borgere. To borgere på ressourceforløb er registreret to gange med to starttidspunkter i to forskellige kommuner. Her har vi valgt den første startdato. Herefter er der 4.856 borgere tilbage. Heraf var de 3.627 på kontanthjælp på tidspunktet for visitation til JobFirst, mens de resterende 1.129 var i et ressourceforløb.

Tabel 1 viser fordelingen af borgerne på kontanthjælp og i ressourceforløb i deltager- og kontrolgruppen.

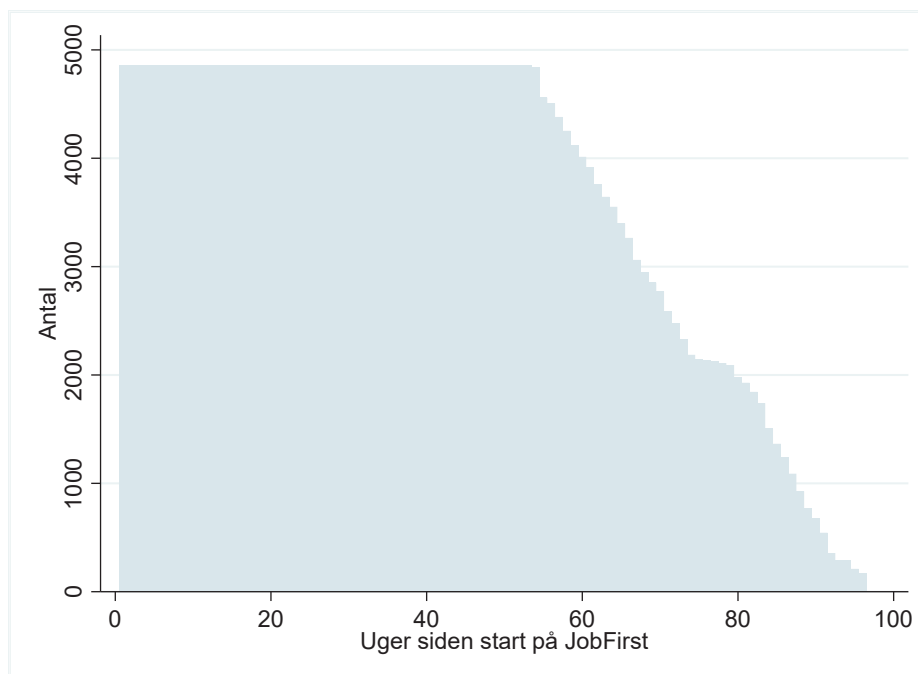
**Tabel 1: Antal borgere i deltager- og kontrolgruppen**

	<b>Deltagergruppen</b>	<b>Kontrolgruppen</b>	<b>I alt</b>
Kontanthjælp	1.847	1.880	3.727
Ressourceforløb	560	569	1.129
<b>I alt</b>	<b>2.406</b>	<b>2.448</b>	<b>4.856</b>

Der er 49,6 pct. af personerne, som er i deltagergruppen, og 50,4 pct. i kontrolgruppen.

DREAM-data er opdateret til og med udgangen af 2017, så alle borgere kan følges mindst et år efter, at de er blevet visiteret til deltager- eller kontrolgruppen i JobFirst. De første borgere påbegyndte JobFirst-indsatsen i starten af marts 2016 og kan således følges i 96 uger, mens borgere, som påbegyndte JobFirst-forløbet i december 2016, kun kan følges 53 uger (der var ingen tilgang til JobFirst i uge 52 2016). Figur 2 viser, hvor mange borgere der kan følges i én uge, to uger, tre uger og så videre.

**Figur 2: Antal borgere i JobFirst**



Det er kun de borgere, der er visiteret i projektets allerførste uge, der kan følges i 96 uger, mens godt og vel 2.000 kan følges i mindst 1,5 år, svarende til 78 uger. Konsekvensen heraf er, at vurderingen af effekter i figurerne nedenfor må tages med det forbehold *in mente*, at antallet af borgere, som vurderingen baseres på, er aftagende med antal uger siden visitation efter det første år. I effektmålingerne analyserer vi effekterne til og med 78. uge efter påbegyndt indsats.

### **Succeskriterier og udfaldsmål**

Succeskriteriet for indsatsen er, at deltagerne akkumulerer flere løntimer end kontrolgruppen efter endt indsats. Der konstrueres forskellige udfaldsmål for at afdække effekten af indsatsen på de lediges arbejdsmarkedstilknytning. De tre overordnede udfaldsmål er:

- Antal ordinære timer
- Andel borgere med ordinære timer, også underopdelt på om der er tale om fuld tid eller ikke
- Andel borgere afgået til enten ordinær beskæftigelse på fuld tid, ordinær uddannelse eller fleksjob.

Derudover er der et ønske om at skabe progression – vurderet ud fra progressionsmålingsredskabet – for 75 pct. af deltagerne. Dette er ikke tænkt som et effektmål, men som et ønsket udfald i deltagergruppen.

#### *Delrapportens opbygning*

I det følgende foretages først en række beskrivende analyser af deltager- og kontrolgruppens baggrundskarakteristika samt balancetest, som viser om randomiseringen i forsøget har fungeret efter hensigten.

Herefter følger en kvantitativ fidelitetsanalyse, der viser udviklingen og forskellen i indsatsintensiteten for deltager- og kontrolgruppen på registerbaserede fidelitetsindikatorer.

Dernæst gennemføres en effektanalyse af, om JobFirst har skabt positive effekter på de ovenstående udfaldsvariable.

Endelig foretages en analyse af, hvem der gennemfører 13 ugers sammenhængende virksomhedsforløb, opnår ordinære timer og oplever progression på målene fra progressionsværktøjet MinVurdering.

## **1.2 Beskrivende analyser**

Tabel 2 viser balancetest for hele gruppen under et, altså både kontanthjælpsmodtagere og borgere i ressourceforløb.

Tabellen viser, at der i gruppen er omkring 45 pct. mænd, godt en femtedel er gift, de er gennemsnitligt 44 år. I de seneste 6 år har de i størstedelen af tiden modtaget kontakthjælp og kortvarigt været i beskæftigelse. Det gælder i særlig grad inden for de seneste 3 år. Godt 20 pct. er af ikke-vestlig oprindelse.

Tabellen viser også, at forskellene mellem deltager- og kontrolgruppen ikke er statistisk signifikant for nogen af de i tabellen inkluderede baggrundsfaktorer. Dette indikerer, at randomiseringen har fungeret efter hensigten.

**Tabel 2: Balancetest for hele gruppen**

<b>BaggrundsvARIABLE</b>	<b>Deltagergruppen</b>	<b>Kontrolgruppen</b>	<b>P-værdi</b>
Mand	0,455	0,455	0,998
Gift	0,210	0,210	0,995
Alder	44,9	45,2	0,173
SU-historik (seneste 3 år)	1,6	1,4	0,456
SU-historik (seneste 6 år)	6,6	5,7	0,222
Beskæftigelseshistorik (seneste 3 år)	2,2	2,5	0,303
Beskæftigelseshistorik (seneste 6 år)	16,3	17,3	0,371
Antal ordinære timer seneste år	21,7	20,5	0,717
Sygehistorik (seneste 3 år)	7,8	7,6	0,759
Sygehistorik (seneste 6 år)	23,1	22,5	0,571
Kontanthjælpshistorik (seneste 3 år)	121,0	121,8	0,595
Kontanthjælpshistorik (seneste 6 år)	211,9	213,7	0,546
Selvforsørgelseshistorik (seneste 3 år)	4,7	4,3	0,333
Selvforsørgelseshistorik (seneste 6 år)	14,6	14,2	0,670
Vestlig indvandrer/efterkommer	0,026	0,029	0,607
Ikke-vestlig indvandrer/efterkommer	0,226	0,246	0,112
Arbejdsmarkedsparat	0,010	0,014	0,218
Ikke matchkategoriseret	0,099	0,100	0,969

Note: P-værdien angiver sandsynligheden for, at de to middelværdier ikke er forskellige. Historikvariablene angiver antal uger inden for de sidste 3 eller 6 år, hvor borgeren har været i en given tilstand/på en given ydelse.

I tabel 3 og 4 viser vi balancetest separat for gruppen af kontanthjælpsmodtagere og for gruppen af borgere i ressourceforløb. Disse to tabeller viser i tendenser det samme som tabel 2, nemlig at alle variable er i balance i de to grupper. Der er nogle mindre forskelle, men ingen af dem er statistisk signifikante. Det kan således konkluderes, at lodtrækningen har fungeret tilfredsstillende for hver gruppe af borgere; borgere på kontanthjælp og borgere på ressourceforløb.

**Tabel 3: Balancetest for gruppen af kontanthjælpsmodtagere**

<b>BaggrundsvARIABLE</b>	<b>Deltagergruppen</b>	<b>Kontrolgruppen</b>	<b>P-værdi</b>
Mand	0,489	0,486	0,868
Gift	0,182	0,17,1	0,371
Alder	44,8	45,3	0,059
SU-historik (seneste 3 år)	1,8	1,5	0,408
SU-historik (seneste 6 år)	7,5	6,3	0,212
Beskæftigelsehistorik (seneste 3 år)	2,0	2,4	0,204
Beskæftigelsehistorik (seneste 6 år)	13,5	14,2	0,504
Antal ordinære timer seneste år	22,3	22,2	0,999
Sygehistorik (seneste 3 år)	2,8	2,4	0,196
Sygehistorik (seneste 6 år)	14,6	13,5	0,281
Kontanthjælphistorik (seneste 3 år)	140,4	141,5	0,217
Kontanthjælphistorik (seneste 6 år)	238,1	240,7	0,318
Selvforsørgelsehistorik (seneste 3 år)	4,6	3,8	0,073
Selvforsørgelsehistorik (seneste 6 år)	15,6	14,3	0,249
Vestlig indvandrer/efterkommer	0,024	0,030	0,265
Ikke-vestlig indvandrer/efterkommer	0,243	0,255	0,368
Arbejdsmarkedsparat	0,008	0,015	0,053
Ikke matchkategoriseret	0,001	0,001	0,553

Note: P-værdien angiver sandsynligheden for, at de to middelværdier ikke er forskellige. Historikvariablene angiver antal uger inden for de sidste 3 eller 6 år, hvor borgeren har været i en given tilstand/på en given ydelse.

**Tabel 4: Balancetest for gruppen af borgere i ressourceforløb**

<b>BaggrundsvARIABLE</b>	<b>Deltagergruppen</b>	<b>Kontrolgruppen</b>	<b>P-værdi</b>
Mand	0,343	0,351	0,761
Gift	0,304	0,341	0,179
Alder	45,2	44,9	0,518
SU-historik (seneste 3 år)	0,8	0,8	0,998
SU-historik (seneste 6 år)	3,9	3,7	0,853
Beskæftigelseshistorik (seneste 3 år)	2,9	2,8	0,903
Beskæftigelseshistorik (seneste 6 år)	25,7	27,5	0,537
Antal ordinære timer seneste år	20,0	14,9	0,480
Sygehistorik (seneste 3 år)	24,2	24,9	0,770
Sygehistorik (seneste 6 år)	51,3	51,9	0,849
Kontanthjælpshistorik (seneste 3 år)	57,3	56,7	0,883
Kontanthjælpshistorik (seneste 6 år)	125,6	124,5	0,870
Selvforsørgelseshistorik (seneste 3 år)	4,8	5,7	0,480
Selvforsørgelseshistorik (seneste 6 år)	11,3	13,8	0,235
Vestlig indvander/efterkommer	0,032	0,023	0,340
Ikke-vestlig indvander/efterkommer	0,173	0,214	0,080
Arbejdsmarkedsparat	0,018	0,012	0,444
Ikke matchkategoriseret	0,423	0,428	0,896

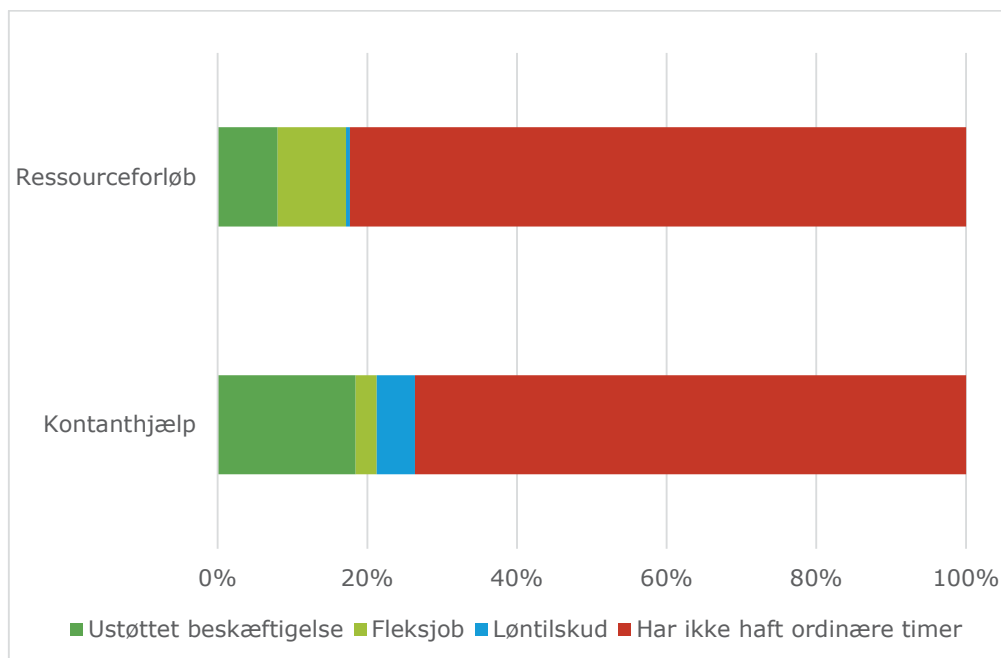
Note: P-værdien angiver sandsynligheden for, at de to middelværdier ikke er forskellige. Historikvariablene angiver antal uger inden for de sidste 3 eller 6 år, hvor borgeren har været i en given tilstand/på en given ydelse.

Tabel 3 og 4 giver også mulighed for at sammenligne populationerne på henholdsvis kontanthjælp og i ressourceforløb. Det er begge grupper, der har en meget lav beskæftigelseshistorik, og de har nogenlunde samme gennemsnitsalder. En tydelig forskel er, at gruppen af borgere i ressourceforløb har en markant højere sygehistorik end borgerne på kontanthjælp.

For at få et indtryk af arbejdsmarkedstilknytningen for deltagerne i JobFirst vises i figur 3-5 andelen af borgere i deltagergruppen, der i perioden fra de indgik i JobFirst til udgangen af 2017 har haft mindst én uge i en af de angivne arbejdsmarkedstilstande. Figur 3 viser arbejdsmarkedstilknytningen for alle i deltagergruppen opdelt på ydelseskategori, mens figur 4 og 5 opdeler på jobcenter.



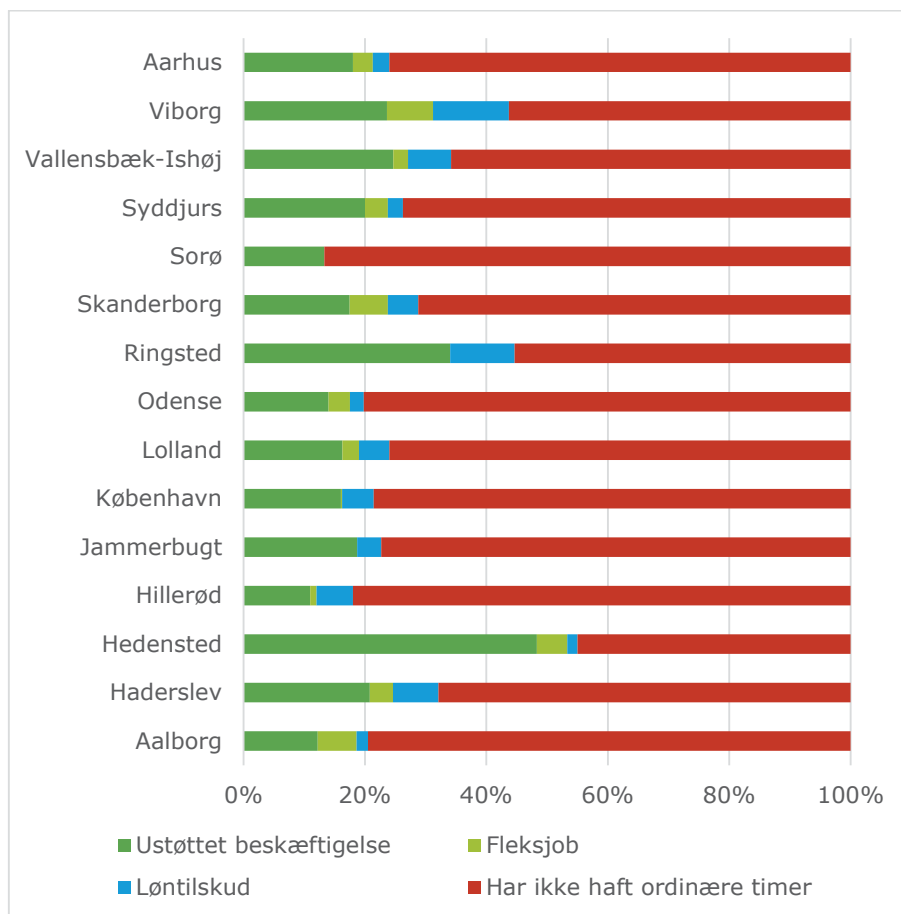
Figur 3: Andel i deltagergruppen der pr. 31. 12. 2017 har haft mindst en uge i en given tilstand



Note: Figuren angiver om en deltager i JobFirst opgjort i uge 52 2017 har haft mindst en uge i en given arbejdsmarkedstilstand. Har personen været i flere tilstande i løbet af perioden dominerer ustøttet beskæftigelse de to øvrige kategorier og fleksjob dominerer løntilskud.

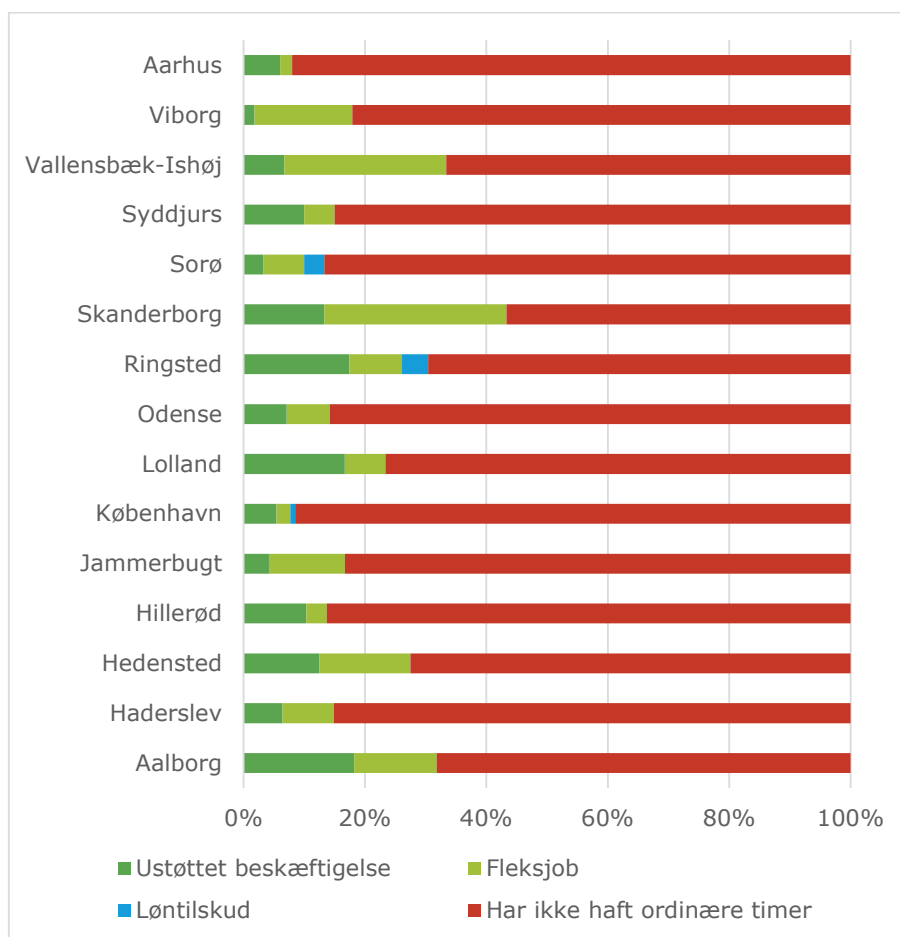
Figur 3 viser, at der er flere blandt deltagerne på kontanthjælp, der opnår beskæftigelse og at det primært skyldes ustøttet beskæftigelse og løntilskud. For de personer er i ressourceforløb og som opnår beskæftigelse, er det primært i form af fleksjob.

**Figur 4: Andel i deltagergruppen blandt kontanthjælpsmodtagere der pr. 31. 12. 2017 har haft mindst en uge i en given tilstand**



Note: Figuren angiver om en deltager i JobFirst opgjort i uge 52 2017 har haft mindst en uge i en given arbejdsmarkedstilstand. Har personen været i flere tilstande i løbet af perioden dominerer ustøttet beskæftigelse de to øvrige kategorier og fleksjob dominerer løntilskud.

**Figur 5: Andel i deltagergruppen blandt ressourceydelsesmodtagere der pr. 31. 12. 2017 har haft mindst en uge i en given tilstand**



Note: Figuren angiver om en deltager i JobFirst opgjort i uge 52 2017 har haft mindst en uge i en given arbejdsmarkedstilstand. Har personen været i flere tilstande i løbet af perioden dominerer ustøttet beskæftigelse de to øvrige kategorier og fleksjob dominerer løntilskud.

Figur 4 og 5 viser, at der blandt de deltagende jobcentre er stor variation i andelen af deltagerne i JobFirst, der opnår beskæftigelse i form af ustøttet beskæftigelse, fleksjob eller løntilskud.

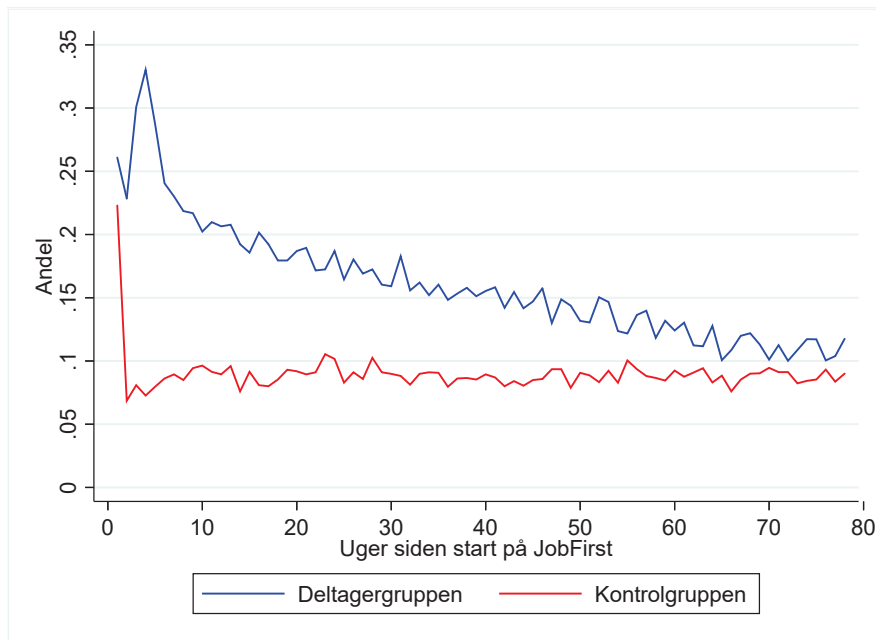
### 1.3 Kvantitativ fidelitetsanalyse

Figur 6 viser, hvor stor en andel i deltager- og kontrolgruppen der i en given uge har haft en samtale med en jobcentermedarbejder. Figuren viser for hver uge siden visitation, at i kontrolgruppen er der 8-10 pct., som i en given uge er til samtale i jobcenteret. I visitationsugen er samtaleintensiteten dog noget højere i kontrolgruppen, idet den starter på 22 pct., men så falder til omkring 8-10 pct.

I deltagergruppen ligger samtaleintensiteten noget højere, nemlig på 25-30 pct. de første 4-5 uger efter visitation, hvorefter den falder til omkring 20 pct. efter 13 uger, 17 pct. efter 26 uger og knap 15 pct. efter 52 uger. Helt op til 78 uger efter indsatsen er andelen med samtale større for deltager- end for kontrolgruppen.

Samtaleintensiteten er både i deltager- og kontrolgruppen i en størrelsesorden, som vi skulle kunne forvente. Der er således ikke markante tegn på hverken manglende fidelitet i deltagergruppen eller på at kontrolgruppen modtager en øget indsats, når det kommer til samtalerne.

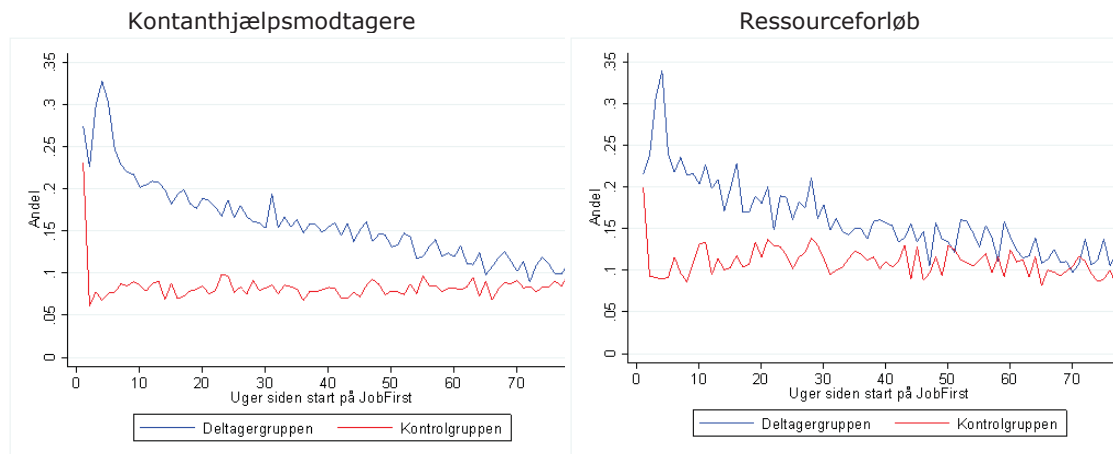
**Figur 6: Andel med samtale i deltager- og kontrolgruppen**



Kilde: Egne beregninger på indsatsdata.

Der er mindre forskelle på omfanget af andelen med samtaler opdelt på ydelsesmodtageregruppering. Således viser figur 7 andelen med samtaler opgjort for henholdsvis kontanthjælpsmodtagere og for personer i ressourceforløb.

**Figur 7: Andel med samtaler, opdelt på type ydelsesmodtagere**

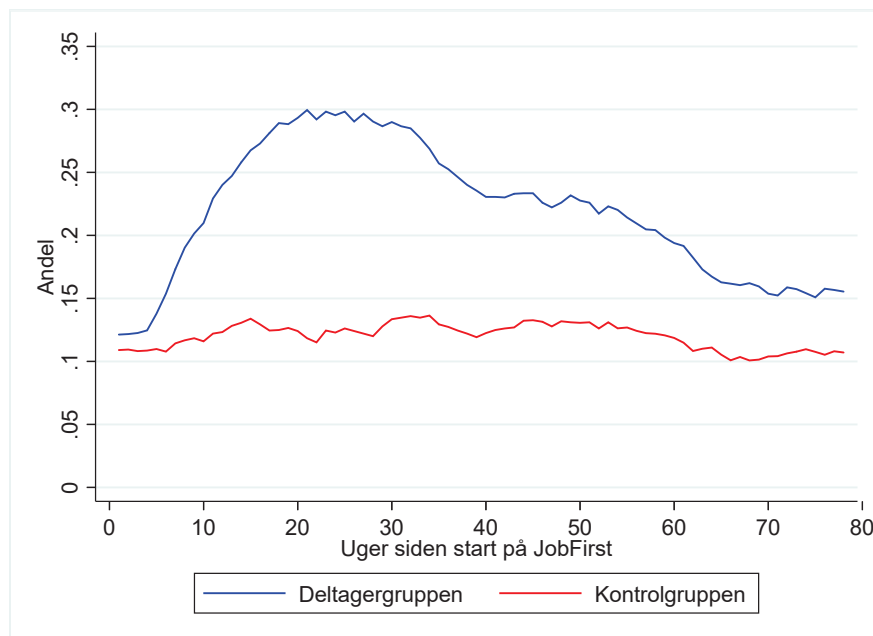


Det ses af figur 7, at mens der for deltagergruppen er stort set samme andel, der har en samtale i en given uge på tværs af ydelseskategori, er der for personer på ressourceforløb en større andel med samtaler i kontrolgruppen end der er for kontanthjælpsmodtagere. Dette implicerer således, at i forhold til andelen med samtale i en given uge er der en mindre effekt på brugen af samtaler som følge af JobFirst-indsatsen for personer i ressourceforløb end der er for kontanthjælpsmodtagere.

Figur 8 viser andelen, som i en given uge efter indsatsstart deltager i virksomhedspraktik i deltager- og kontrolgruppen. Denne andel fluktuerer omkring 12-13 pct. for kontrolgruppen, mens den for deltagergruppen starter på samme niveau, men så vokser den til omkring 30 pct. efter 20 uger. 35 uger efter start på JobFirst begynder andelen i virksomhedspraktik at falde igen, så den efter et år er nede på ca. 22 pct., men selv efter 78 uger – 1/2 år efter endt indsats – er der

omkring 5 procentpoints flere i virksomhedspraktik i deltagergruppen end i kontrolgruppen. I kontrolgruppen ser det således ud til, at der ikke sker nogen stor forandring i andelen, som er i virksomhedspraktik, så vurderingen er, at der ikke sker øget (eller reduceret) indsats i kontrolgruppen.

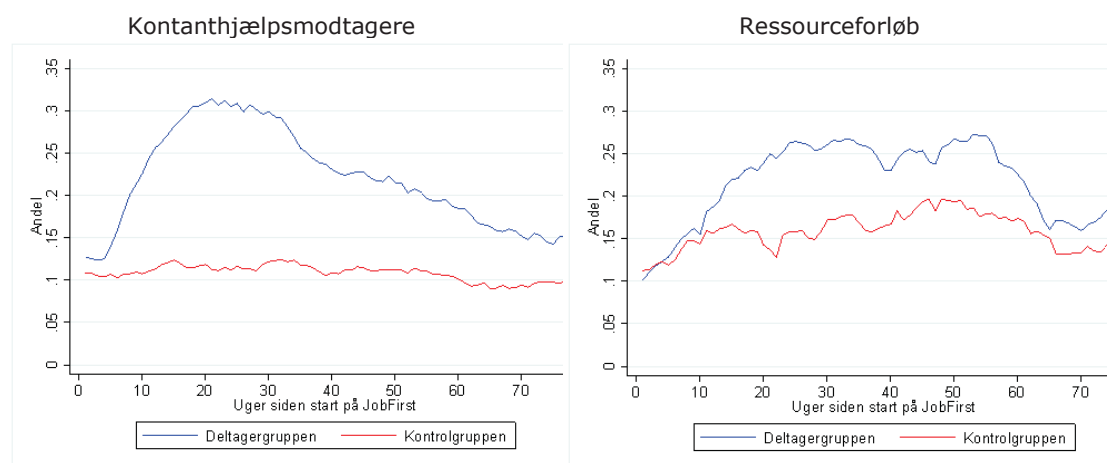
**Figur 8: Andel i virksomhedspraktik**



Kilde: Egne beregninger på indsatsdata.

Der er en forskel på tværs af ydelsesmodtagere i forhold til forskellen mellem andelen i virksomhedspraktik i henholdsvis deltager- og kontrolgruppen. Der er således en større forskel mellem deltager- og kontrolgruppen af kontanthjælpsmodtagere end for personer i ressourceforløb. Dette kan ses af figur 9, som viser andelen i virksomhedspraktik for de to typer af ydelsesmodtagere.

**Figur 9: Andel i virksomhedspraktik, opdelt på type ydelsesmodtagere**

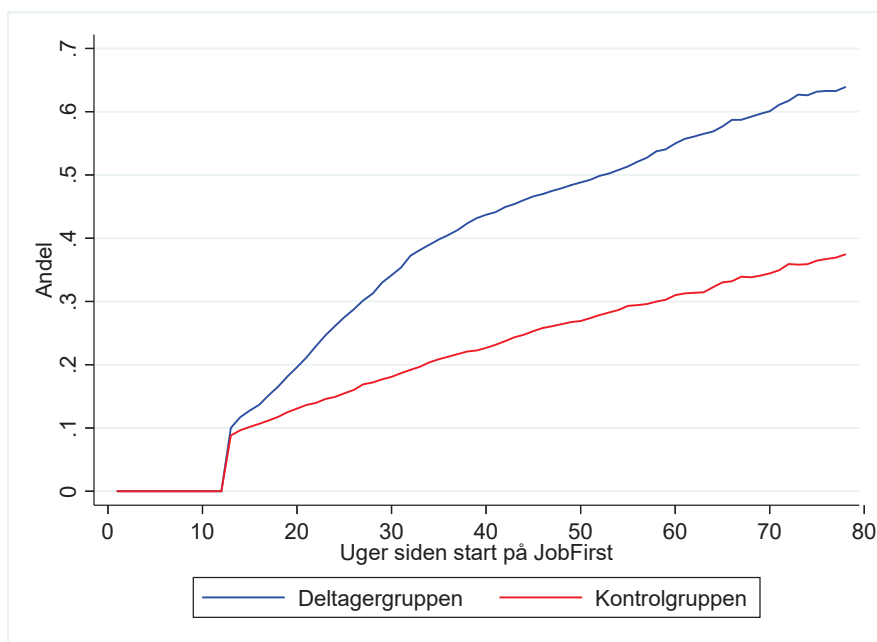


Kilde: Egne beregninger på indsatsdata.

Som det fremgår af figur 9, er der som nævnt en noget mindre forskel mellem andelen, der kommer i virksomhedspraktik, i henholdsvis deltager- og kontrolgruppen blandt gruppen af borgere i ressourceforløb. Forskellen når således ikke over 10 procentpoint, mens forskellen for kontanthjælpsmodtagere er omkring dobbelt så stor på et niveau omkring 20 procentpoint i den periode, hvor indsatsen er mest intensiv.

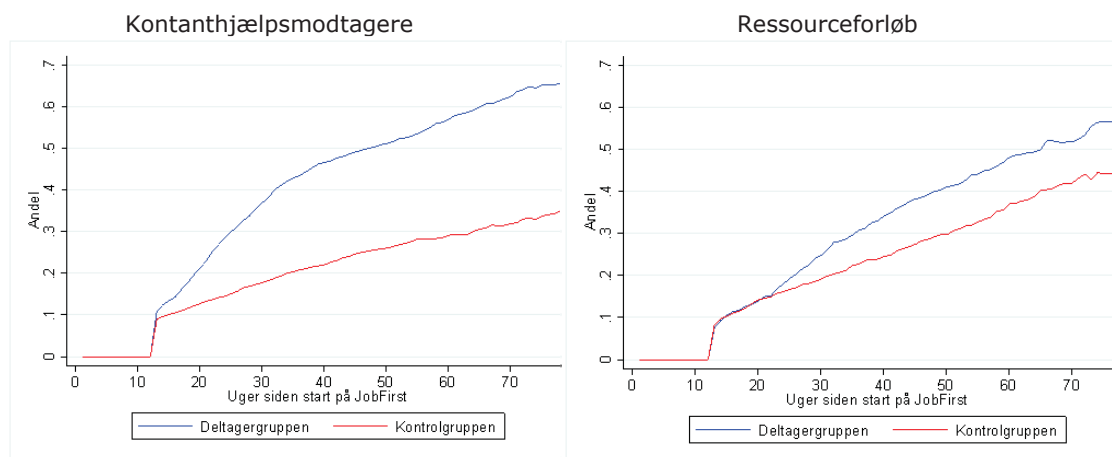
Figur 10 viser den andel, som opfylder succeskriteriet om at opnå 13 ugers sammenhængende virksomhedsrettet indsats, hvorved forstås, at de i 13 sammenhængende uger har været enten i virksomhedspraktik, løntilskud og/eller har haft ordinære timer. Der tillades 'huller' på op til fire uger (som dog ikke tæller med i opfyldelsen af kriteriet). I kontrolgruppen er der omkring 28 pct., som efter et år har opnået 13 ugers sammenhængende virksomhedsrettet indsats, og dette tal stiger til 37 pct. efter 78 uger. Den samme andel er på 50 pct. i deltagergruppen efter et år, og den vokser yderligere til 64 pct. efter 78 uger.

**Figur 10: Andel som opnår 13 ugers sammenhængende virksomhedsrettet indsats**



Der er en forskel på den andel, som opfylder succeskriteriet om at opnå 13 ugers sammenhængende virksomhedsrettet indsats på tværs af ydelseskategori. Figur 11 viser, at forskellen mellem deltager- og kontrolgruppen er tydeligt mindre for personer i ressourceforløb end for kontanthjælpsmodtagere.

**Figur 11: Andel som opnår 13 ugers sammenhængende virksomhedsrettet indsats, opdelt på type ydelsesmodtagere**

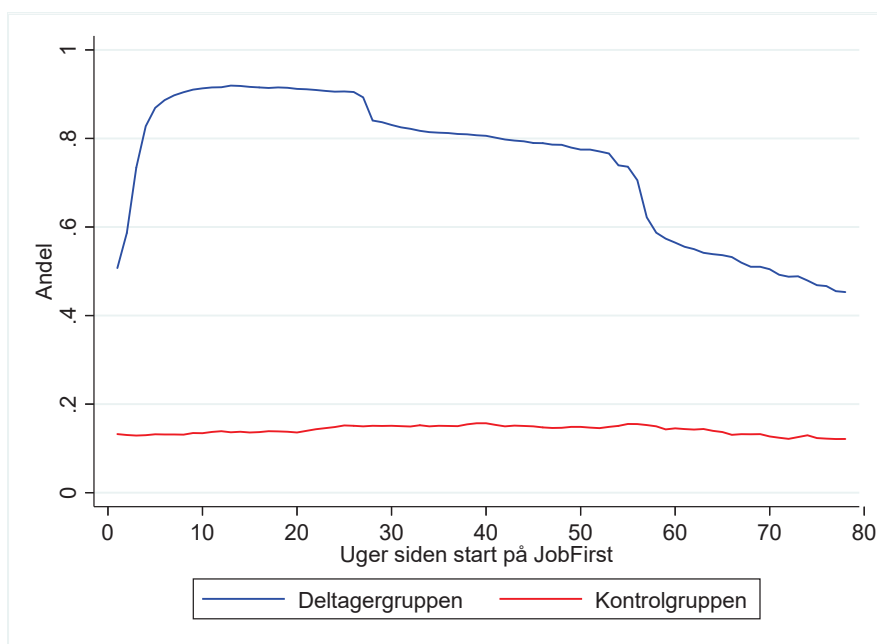


Kilde: Egne beregninger på indsatsdata.

Som det fremgår af figur 11, er forskellen mellem andelen, som opnår 13 ugers sammenhængende virksomhedsrettet indsats i deltager- og kontrolgruppen, omkring 10 procentpoint for personer i ressourceforløb, mens den tilsvarende forskel for kontanthjælpsmodtagere er på ca. 30 procentpoint. Dette skyldes, både at der hos ressourceforløbsmodtagerne er flere i kontrolgruppen (end i kontrolgruppen for kontanthjælpsmodtagerne) som opfylder kriteriet og færre i deltagergruppen, som gør det.

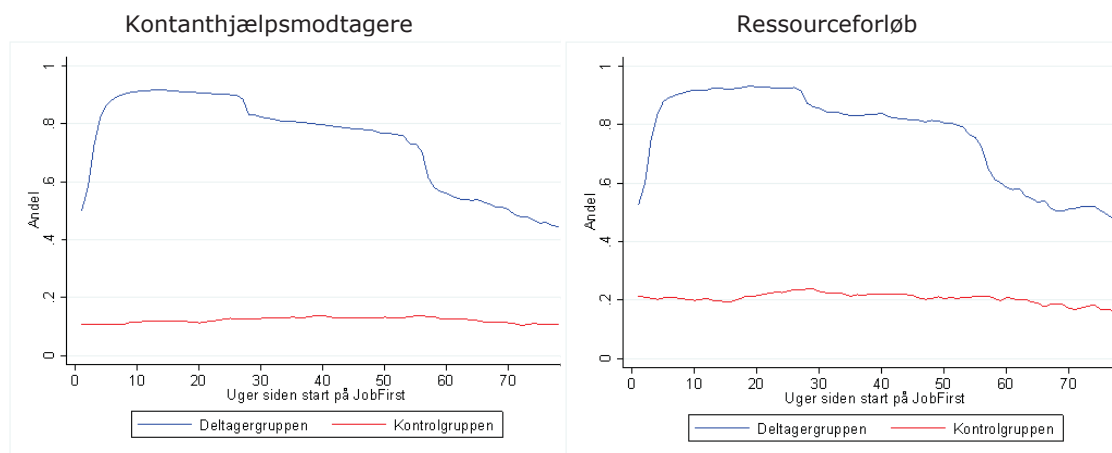
Endelig viser vi i figur 12 andelen i deltager- og kontrolgruppen, som i en given uge har tilknyttet en mentor. Her ser vi en meget stor forskel på deltager- og kontrolgruppen, idet flere end 90 pct. i deltagergruppen efter 13 uger har en mentor tilknyttet, mens det kun gælder for omkring 15 pct. af kontrolgruppen.

**Figur 12: Andel med mentor**



Opdelt på personer på ressourceforløb og kontanthjælpsmodtagere viser figur 13, at der er en markant forskel mellem deltager- og kontrolgruppen for begge grupper af ydelsesmodtagere, men også at kontrolgruppen af personer i ressourceforløb i højere grad end det gælder for kontanthjælpsmodtagere har tilknyttet en mentor.

**Figur 13: Andel med mentor, opdelt på type ydelsesmodtagere**



Samlet set viser ovenstående figurer, at der gennemgående er en høj grad af fidelitet i JobFirst-indsatsen, og at deltagergruppen har haft flere samtaler, i større grad har været i virksomhedspraktik og har haft tilknyttet en mentor end kontrolgruppen. Der er dog tydelige forskelle på tværs af ydelseskategori. Personer i ressourceforløb har især i forhold til at deltage i virksomhedspraktik oplevet en mindre effekt af at have deltaget i JobFirst-indsatsen. Der er således målt 78 uger efter indsatsstart ca. 10 procentpoint flere i deltagergruppen end i kontrolgruppen, der har opnået mindst 13 ugers sammenhængende virksomhedspraktik mod en forskel på ca. 30 procentpoint for kontanthjælpsmodtagere. Dette skyldes både en relativt mindre indsats i deltagergruppen og en relativt større indsats i kontrolgruppen for borgere i ressourceforløb end for borgere på kontanthjælp. JobFirst har dermed været mindre virkningsfuld i forhold til at ændre praksis for personer i ressourceforløb end for kontanthjælpsmodtagere, især når der måles på deltagelse i virksomhedspraktik.

#### 1.4 Effektanalyse

Effektmålene konstrueres og præsenteres grafisk. Hvis det relevante udfaldsmål for person  $i$  betegnes  $Y_i$ , så beregnes effektmålet i en lineær regression af typen:

$$Y_i = \alpha + \beta D_i + \gamma X_i + \varepsilon_i$$

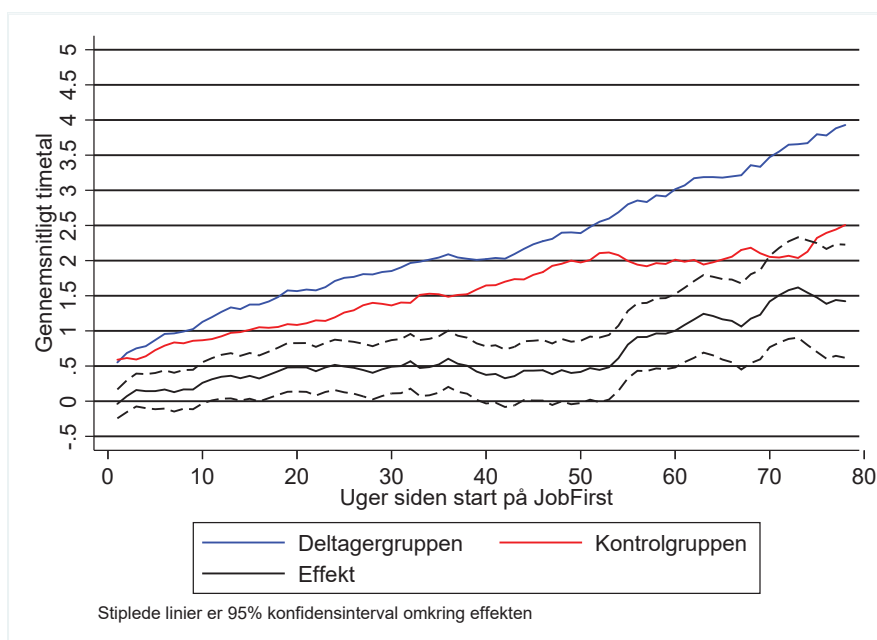
Hvor  $D_i$  er en indikator for at være i deltagergruppen, og  $\beta$  angiver dermed effekten af indsatsen på det valgte effektmål.  $X_i$  er det valgte sæt af baggrundsvARIABLE, som ikke er nødvendige, men kan medtages for at prøve at forøge styrken i forsøget ved at reducere den residuale varians.

Der anvendes lineære regressionsmodeller for alle udfald. Det viser sig, at resultaterne er næsten identiske, hvad enten der betinges på et sæt baggrundsvARIABLE eller ikke (som man også skulle forvente, givet at der er tale om et lodtrækningsforsøg), og det samme gør sig gældende for den statistiske usikkerhed. Derfor er der i det følgende rapporteret effekter, som ikke inkluderer forklarende variable, altså  $X_i$  i ligningen ovenfor.

##### 1.4.1 Overordnede effekter

Først ser vi på effekter på forskellige udfaldsmål for hele målgruppen under ét. I figur 11 vises resultaterne for antallet af ordinære timers beskæftigelse uge for uge målt fra start på JobFirst.

Figur 14: Effekt på ordinære timers beskæftigelse

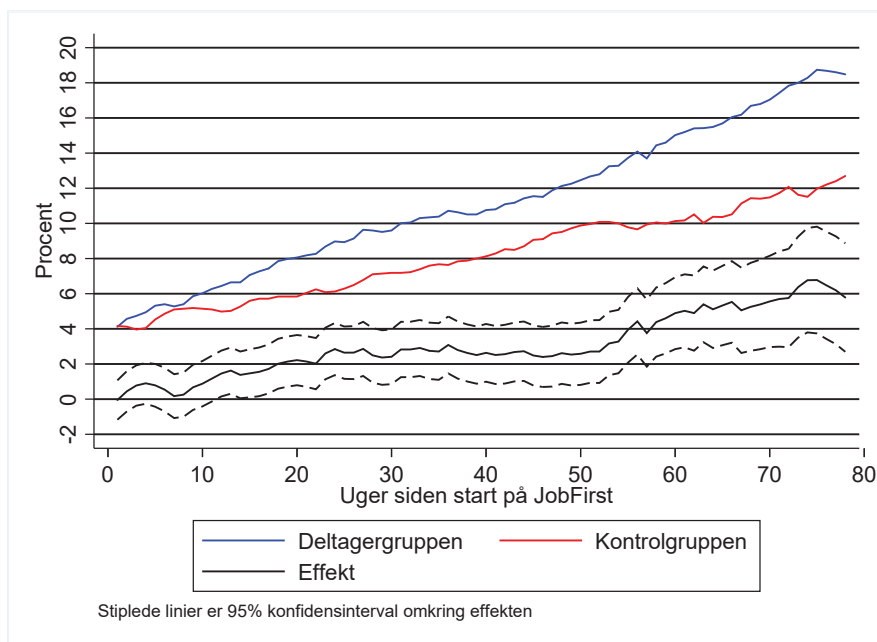




Det fremgår af figur 14, at der allerede tidligt efter indsatsstart akkumuleres mere ordinær beskæftigelse målt i antal timer i deltagergruppen end i kontrolgruppen. Forskellen mellem deltager- og kontrolgruppen udvides til at udgøre ca. ½ time mere beskæftigelse i deltagergruppen pr. uge fra ca. uge 20 til omkring uge 50. Umiddelbart efter ca. et år efter indsatsstart sker der en tredobling af effekten for det gennemsnitlige timetal, der således stiger til ca. 1½ times ekstra beskæftigelse pr. uge i deltagergruppen i forhold til kontrolgruppen. Den forøgede effekt efter 52 uger skyldes, at deltagergruppen fortsætter den tendens, der har været siden indsatsstart med stødt stigende ordinært timetal, mens udviklingen i kontrolgruppens ordinære timetal stagnerer omkring ca. 2 timer om ugen i gennemsnit. Det er uklart, hvorfor udviklingen for kontrolgruppen stagnerer. Det skal bemærkes, at efter uge 52 er resultaterne naturligvis drevet af de personer, der kan observeres i mere end 52 uger efter indsatsstart, og at fremtidige opfølgninger på udviklingen i de to grupper må afsløre om effekten ændres, når flere personer kan observeres i flere uger.

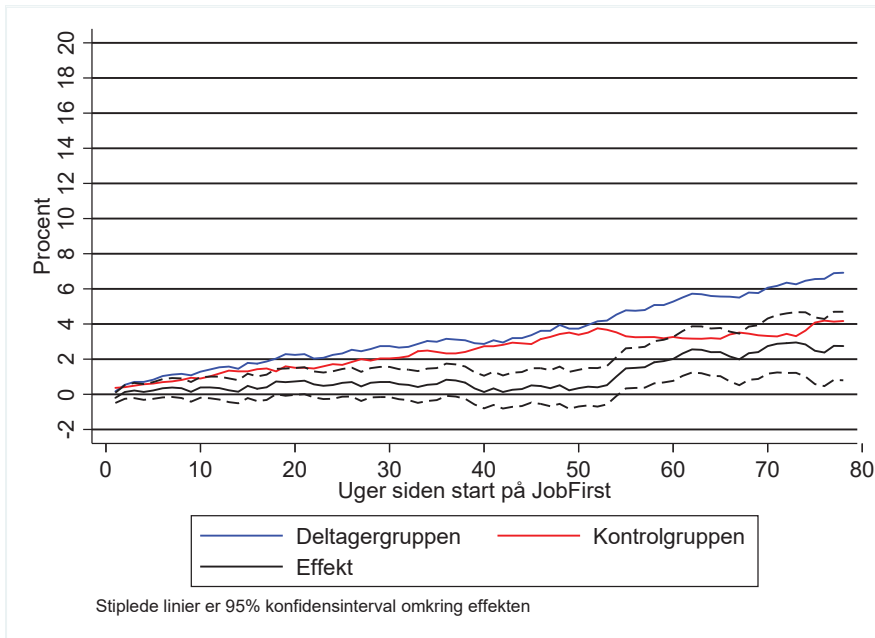
Der er for de personer, der kan observeres længere end 52 uger efter indsatsstart, tale om en markant effekt på ca. 60 pct. højere timetal i deltagergruppen sammenlignet med kontrolgruppen. Det er bemærkelsesværdigt, at effekten vokser så kraftigt, efter at JobFirst-indsatsen egentlig er afsluttet. Det er dog for det første naturligt at forvente, at en eventuel effekt af indsatsen kan aflæses i beskæftigelsesomfanget med en vis forsinkelse, idet målgruppen består af personer, der inden indsatsstart har haft en meget svag tilknytning til arbejdsmarkedet gennem en længere periode. Som det fremgik af figurene med indsatsintensitet er der for det andet stadig efter de 52 uger efter indsatsstart flere i deltagergruppen, der er i virksomhedspraktik, flere der har en mentor tilknyttet og en større andel har samtaler end i kontrolgruppen. Der er således en tydelig indikation af, at der også efter 52 uger efter indsatsstart er en højere aktivitet for borgere i deltagergruppen end i kontrolgruppen, hvilket kan give en forhåbning om, at de positive effekter, der ses af indsatsen i figur 14, kan styrkes yderligere, når der foreligger data for en længere periode efter indsatsstart.

**Figur 15: Effekt på andel som har ordinære timer**



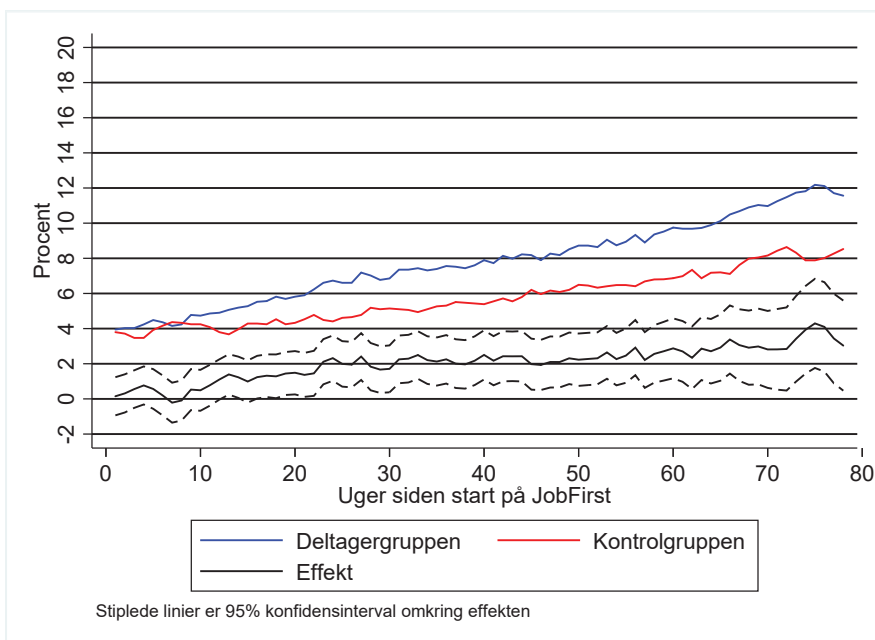
Figur 15 viser effekten på andelen i målgruppen, der opnår ordinære timer i en given uge. Igen er mønsteret, at deltagergruppen allerede tidligt efter indsatsstart er mere i beskæftigelse, og at effekten øges markant i procentuelle termer efter det første år i indsatsen. Andelen, der har ordinære beskæftigelsestimer målt 78 uger efter indsatsstart, er således ca. 50 pct. højere i deltagergruppen end i kontrolgruppen.

Figur 16: Effekt på andel som har beskæftigelse uden samtidig offentlig forsørgelse



Figur 16 viser effekten på andelen i ordinær beskæftigelse uden samtidig offentlig forsørgelse. Andelen er for begge grupper ca. 30 pct. af tilsvarende andel for ordinære timer og viser således, at størstedelen af de borgere, som opnår ordinære timer, stadig er delvist offentligt forsørget. Forskellen mellem de to grupper i andelen, der har ordinære timer uden offentlig forsørgelse, er indtil uge 52 relativt lille, og effektmålet er ikke statistisk signifikant forskelligt fra 0. Efter uge 52 stiger effekten, og målt 78 uger efter indsatsstart er der en statistisk signifikant effekt på knap 3 procentpoint flere i ordinær beskæftigelse uden offentlig forsørgelse.

Figur 17: Effekt på andel som har ordinære timer, samtidig med at de modtager offentlig forsørgelse

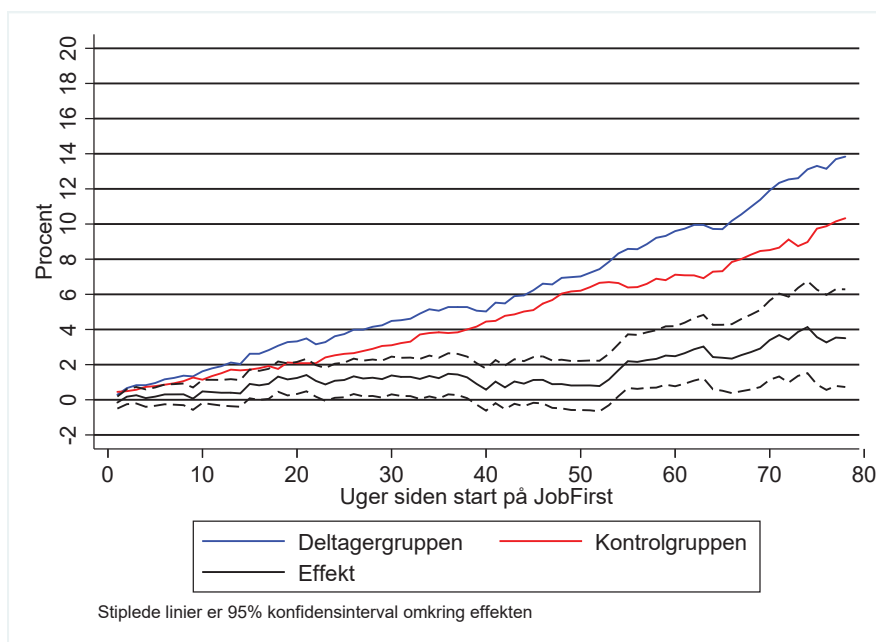


Figur 17 viser udviklingen i andelen, som har ordinære timer i beskæftigelse, samtidig med at de modtager offentlig forsørgelse. I forhold til effekten på ordinære timer uden offentlig forsørgelse (jf. figur 16) er der en signifikant forskel i andelen med ordinære timer allerede efter ca. 20 uger,

og effekten målt efter 78 uger er en smule højere end for effekten på ordinære timer uden offentlig forsørgelse. Sammenholdes resultaterne med figur 13 ses, at der på kort sigt er en effekt på andelen med ordinære timer med supplerende offentlig forsørgelse, mens der på lidt længere sigt også sker en forøgelse i andelen i beskæftigelse uden offentlig forsørgelse. Dette belyses yderligere i delafsnit 1.7, hvor der ses på udviklingen i ordinære timer og timetalsprogression.

Figur 18 viser effekten på andelen i ordinær beskæftigelse på fuld tid, uddannelse eller i fleksjob.

**Figur 18: Effekt for andel i ordinær beskæftigelse på fuld tid, uddannelse med eller uden SU eller i fleksjob**



Her findes der en positiv effekt, der er statistisk signifikant fra ca. uge 55 efter indsatsstart og frem. Effekten stiger til knap 4 procentpoint målt i uge 78 efter indsatsstart. De 3 procentpoints kan henføres til ordinær beskæftigelse på fuld tid (jf. figur 16), mens den resterende effekt kan henføres til fleksjob.

#### 1.4.2 Underopdelte effekter

##### 1.4.2.1 Underopdelte effekter, tidspunkt for deltagelse i JobFirst

Som vist ovenfor opstår der en kraftig stigning i effekten af JobFirst på antallet af ordinære timer og andelen med ordinære timer et år efter, at deltagerne påbegyndte JobFirst-indsatsen. Dette er sammenfaldende med, at ved 52 uger begynder antallet af borgere, vi kan følge, at falde på grund af den begrænsede tidshorisont, jf. figur 2.

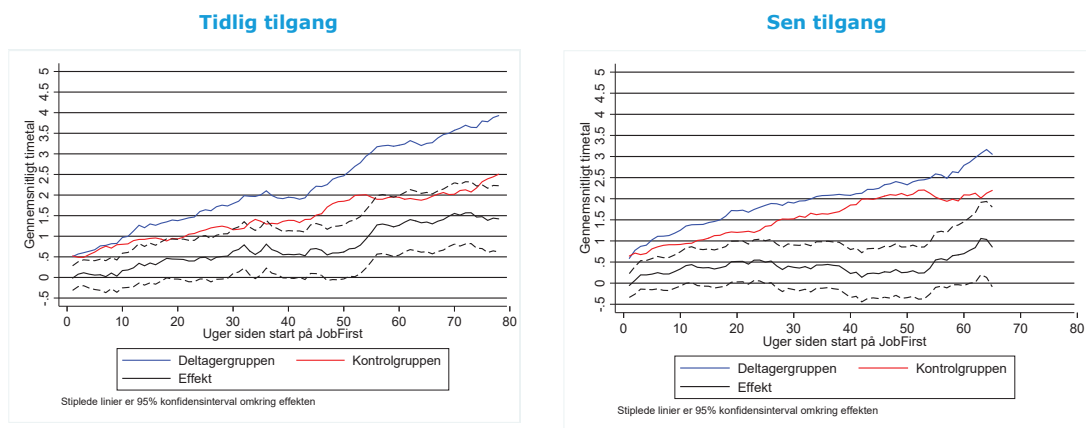
For at belyse om den observerede stigning kan skyldes en sammensætningseffekt, foretages i dette afsnit analyser af effekten af JobFirst opdelt på tidspunktet for tilgang til JobFirst; vi skelner mellem borgere, som påbegyndte JobFirst i den første halvdel af tilgangsperioden, fra marts til og med juli 2016, og de borgere, som påbegyndte JobFirst i anden halvdel af perioden fra august til december 2016.

Figur 19 viser antallet af ordinære timer for disse to grupper, og figur 20 viser andelen med ordinære timer. Gruppen med sen tilgang følges kun frem til 65 uger efter tilgang, da den statistiske usikkerhed herefter vokser dramatisk på grund af faldet i antal observationer.

Det mønster, som viser, at deltagergruppens beskæftigelsesomfang stadig stiger efter 52 uger, mens kontrolgruppens stagnerer, ses både i gruppen med tidlig og med sen tilgang til JobFirst.

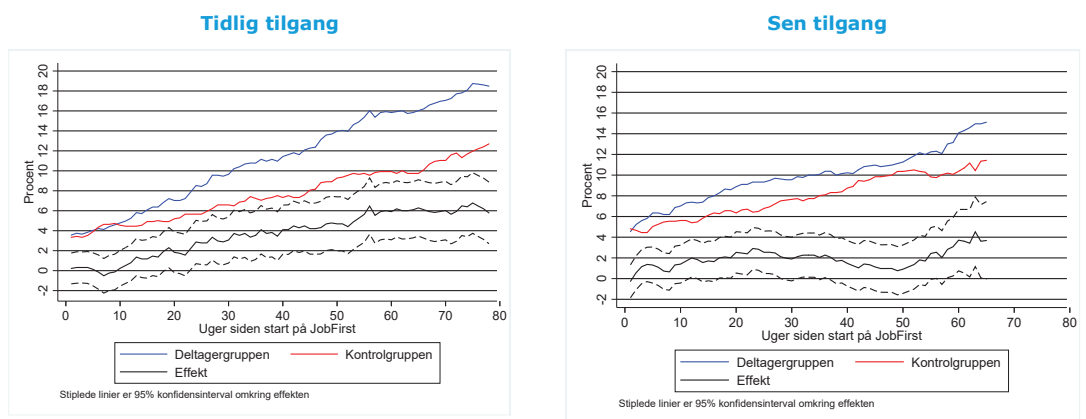
Der ses dog også en tendens til en smule lavere effekter for de borgere, som påbegyndte JobFirst i anden halvdel af perioden, men på grund af statistisk usikkerhed og faldende antal observationer for denne gruppe allerede fra 52 uger er det for tidligt at konkludere noget på denne baggrund.

**Figur 19: Effekt på ordinære timers beskæftigelse – opdelt på tidlig og sen tilgang**



Note: "Tidlig tilgang" er borgere, der påbegyndte JobFirst fra marts til juli 2016, og "Sen tilgang" er borgere, der påbegyndte fra august til december 2016.

**Figur 20: Effekt på andel som har ordinære timer – opdelt på tidlig og sen tilgang**

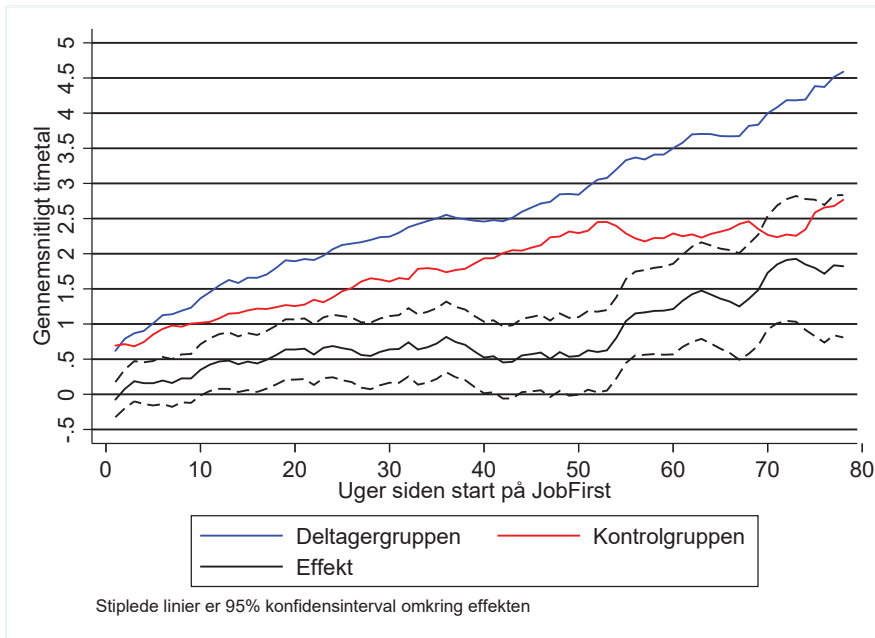


Note: "Tidlig tilgang" er borgere, der påbegyndte JobFirst fra marts til juli 2016, og "Sen tilgang" er borgere, der påbegyndte fra august til december 2016.

#### 1.4.2.2 Underopdelte effekter, ydelse

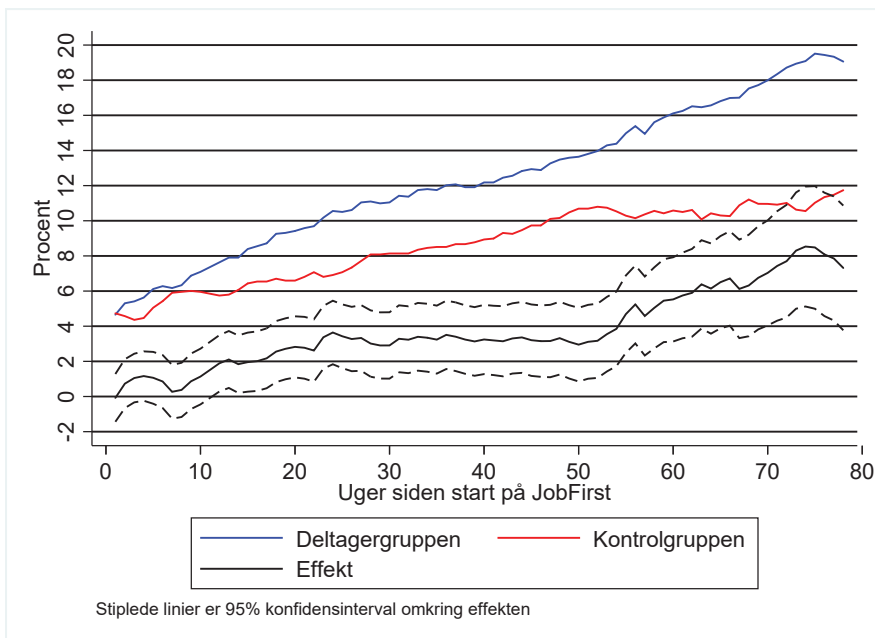
Der er som nævnt to typer ydelsesmodtagere i indsatsen: kontanthjælpsmodtagere og personer i ressourceforløb. Som det fremgik af tabel 1 er størstedelen kontanthjælpsmodtagere. Der er således 3.727 kontanthjælpsmodtagere og 1.129 personer i ressourceforløb. I dette underafsnit præsenteres resultater separat for de to ydelseskategorier. Der vil i dette afsnit og i de øvrige afsnit med underopdelte effekter blive fokuseret på to udfaldsmål: effekt på ordinære timers beskæftigelse og effekt på andel, som har ordinære timer. Først ses på effekter for kontanthjælpsmodtagere.

**Figur 21: Effekt på ordinære timers beskæftigelse – kontanthjælpsmodtagere**



For kontanthjælpsmodtagere viser figur 21, at der er en positiv effekt af JobFirst-indsatsen på omfanget af timer i ordinær beskæftigelse. Mønstret for udviklingen i henholdsvis deltager- og kontrolgruppens omfang af timer i ordinær beskæftigelse følger i høj grad det mønster, der fremgik af figur 6 for hele populationen af borgere i JobFirst. Samlet set viser figur 20 således, at der er en statistisk signifikant effekt på omfanget af ordinære timer for personer på langvarig kontanthjælp, og at målt 78 uger efter indsatsstart har deltagergruppen en effekt i underkanten af 2 ekstra ugentlige timer svarende til ca. 67% flere ordinære timer end kontrolgruppen.

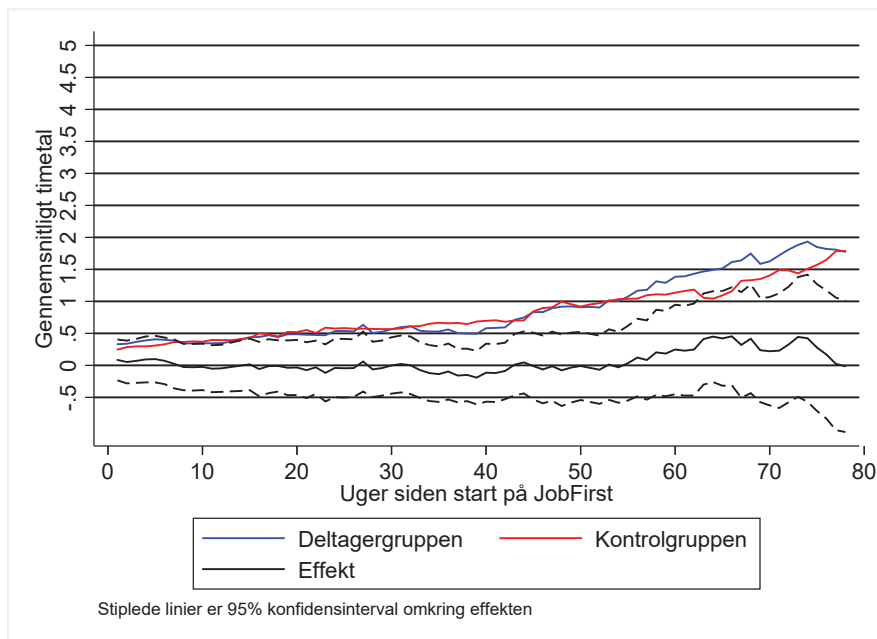
**Figur 22: Effekt på andel som har ordinære timer – kontanthjælpsmodtagere**



Figur 22 viser, at der for kontanthjælpsmodtagere er en positiv effekt på andelen, der har ordinær beskæftigelse i en given uge efter indsatsstart. Igen er effekten en anelse større end for

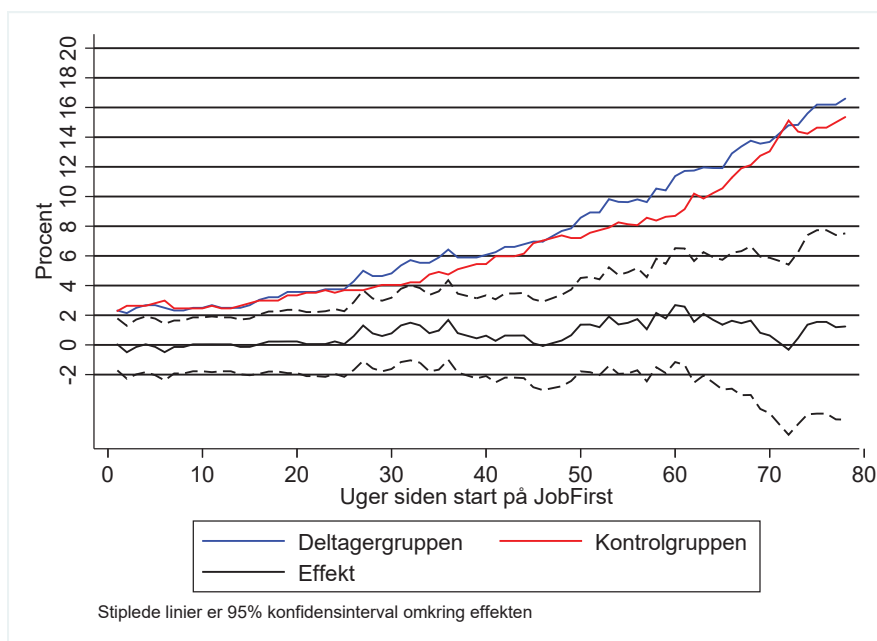
gruppen som helhed. Der er således en effekt på ca. 8 procentpoint målt 78 uger efter indsatsstart for kontanthjælpsmodtagerne mod 6 procentpoint for gruppen som helhed.

**Figur 23: Effekt på ordinære timers beskæftigelse – ressourceforløb**



Figur 23 viser, at der for personer i ressourceforløb er en mere positiv tendens for deltagergruppen end for kontrolgruppen på timetallet, men at forskellen mellem de to grupper ikke er statistisk signifikant. Målt 78 uger efter indsatsstart har de to grupper samme ugentlige timetal i ordinær beskæftigelse. Niveaueet på omkring 2 uger svarer næsten til samme gennemsnitlige ugentlige timetal i ordinær beskæftigelse som kontrolgruppen af kontanthjælpsmodtagere.

**Figur 24: Effekt på andel som har ordinære timer – ressourceforløb**



Figur 24 viser, at også hvad angår effekten på andelen, som har ordinær beskæftigelsestimer i en given uge, er der ikke nogen statistisk signifikant effekt af JobFirst for personer i ressourcefor-

løb. I forhold til kontanthjælpsmodtagere er andelen af personer i ressourceforløb, der opnår ordinære timer, højere, når der sammenlignes med kontrolgruppen blandt kontanthjælpsmodtagerne. Her var det omkring 12 pct., der havde ordinære timer, mens det blandt personer i ressourceforløb er ca. 16 pct. I afsnit 1.7 belyses sammensætningen af de ordinære timer nærmere, og det vises, at kontanthjælpsmodtagerne i højere grad opnår ordinær beskæftigelse på fuld tid, mens personer i ressourceforløb til gengæld i højere grad kommer i fleksjob.

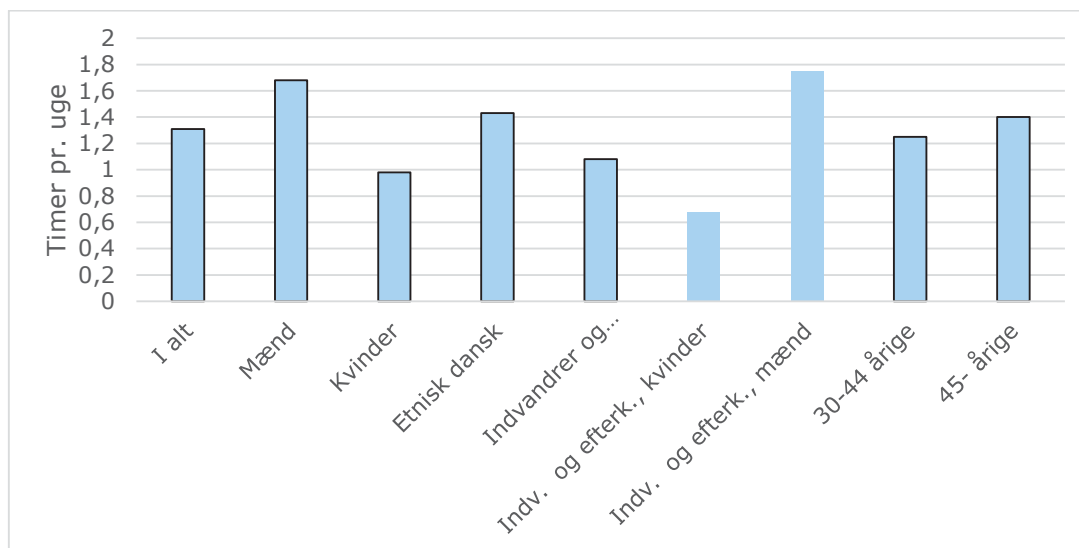
Det kan således samlet konstateres, at JobFirst har haft en positiv effekt på de præsenterede succesmål for kontanthjælpsmodtagere, men ikke for personer i ressourceforløb<sup>2</sup>. En af årsagerne til forskellen i resultaterne på tværs af ydelsestype kan være forskellen i indsatsintensitet i de to grupper. Som påvist i afsnit 1.3 er der en tydelig større forskel i eksempelvis andelen, der opnår 13 ugers sammenhængende virksomhedspraktik for deltager- og kontrolgruppen blandt kontanthjælpsmodtagere, mens forskellen er langt mindre for personer i ressourceforløb. Derudover kan forskellen i resultater naturligvis også skyldes, at gruppen af borgere i ressourceforløb blandt andet af helbredsårsager har en lavere erhvervsevne end borgere på kontanthjælp, og at potentialitet for at opnå ordinære timer er lavere for denne gruppe borgere. Den generelle udvikling i andelen af borgere med ordinære timer blandt de to grupper af ydelsesmodtagere viser, at andelen med ordinære timer er højere blandt borgere på kontanthjælp end blandt borgere i ressourceforløb (jf. figur 2).

#### 1.4.2.3 Underopdelte effekter, køn, etnicitet og alder

I dette afsnit undersøges, om der er forskelle i effekter på tværs af køn, alder og etnicitet. Igen fokuseres på de to udfaldsmål; effekt på ordinære timers beskæftigelse og effekt på andel i ordinær beskæftigelse. Som det fremgik af forrige underafsnit, er der ikke signifikante resultater for personer i ressourceforløb. Der vil derfor kun blive vist resultater for personer på kontanthjælp i det følgende (heller ikke for undergrupperne var der signifikante resultater for personer i ressourceforløb). Vi har i dette underafsnit foretaget en lineær regression af det ugentlige timetal fra 53 til 78 uger efter påbegyndt indsats (og beskæftigelsesindikatoren i de samme uger) på en indikator for at være i deltagergruppen. Resultaterne er altså sammenlignelige med den del af figurene ovenfor, som ligger efter uge 52. Standardfejle er klynget på individniveau.

I figur 25 vises effekten på det ugentlige ordinære timetal opdelt på forskellige undergrupper.

**Figur 25: Effekt på ordinære timers beskæftigelse for forskellige grupper – kontanthjælpsmodtagere**

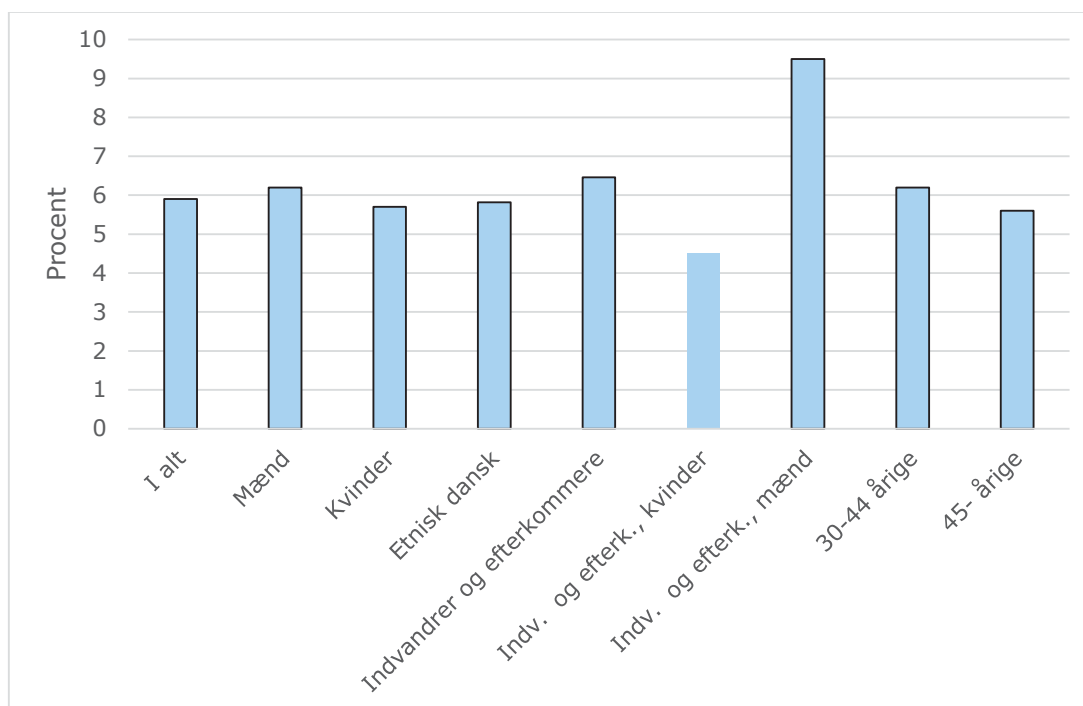


Note: Effekter omkranset med fed sort er statistisk signifikant forskellig fra 0 på et 95 pct. signifikansniveau.

<sup>2</sup> Det er endvidere undersøgt, om der er en effekt på overgang til ledighedsydelse for borgere i ressourceforløb. Analysen viser, at der er en meget beskedent negativ effekt, og at denne effekt ikke er statistisk signifikant.

Det fremgår af figur 25, at der for alle de valgte undergrupper er en positiv effekt af JobFirst på det gennemsnitlige ugentlige timetal i ordinær beskæftigelse. Effekten er større for mænd end for kvinder og en anelse større for etnisk danske kontanthjælpsmodtagere end for indvandrere og efterkommere, og den er en smule større for personer over 45 år end for personer under 45 år. Når der skelnes mellem mænd og kvinder for efterkommere og indvandrere, ses at mænd reagerer kraftigere på indsatsen end kvinder. Der er dog ikke tale om statistisk signifikante effekter, hvilket blandt andet kan tilskrives at antallet af observationer er begrænset når der opdeles både på køn og etnicitet.

**Figur 26: Effekt på andel i ordinær beskæftigelse for forskellige grupper – kontanthjælpsmodtagere**



Note: Effekter omkranset med fed sort er statistisk signifikant forskellig fra 0 på et 95 pct. signifikansniveau.

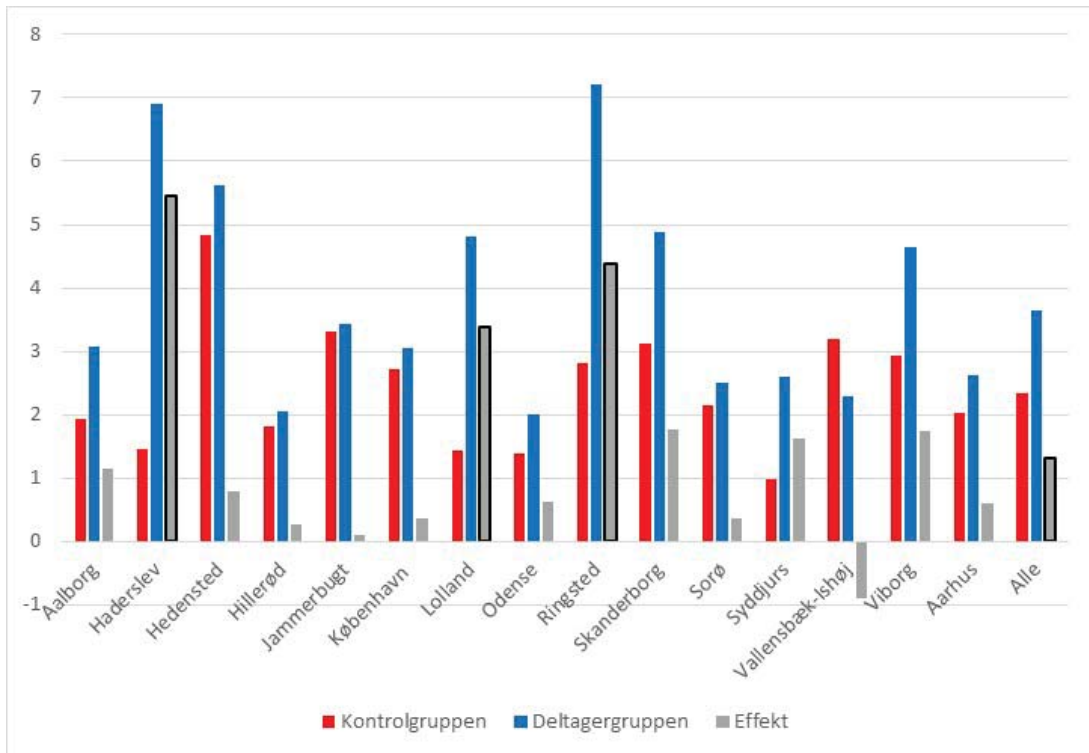
Figur 26 viser, at der for alle de valgte undergrupper, undtagen kvindelige efterkommere og indvandrere, er en positiv effekt af JobFirst på andelen i ordinær beskæftigelse, og at forskellene på tværs af grupperinger er relativt beskedne. For mandlige indvandrere og efterkommere er der dog en markant højere effekt end for de øvrige grupperinger.

#### 1.4.2.4 Underopdelte effekter, jobcentre

I figur 27 vises det gennemsnitlige antal ordinære timer i deltagergruppen og kontrolgruppen samt effekten på det ugentlige timetal opdelt på jobcentre. Som det fremgår, er der relativt store forskelle på tværs af jobcentre. Der er kun tre jobcentre, som har en signifikant positiv effekt, hvilket i et vist omfang skyldes manglende statistisk styrke. Den overordnede effekt er her positiv og statistisk signifikant.



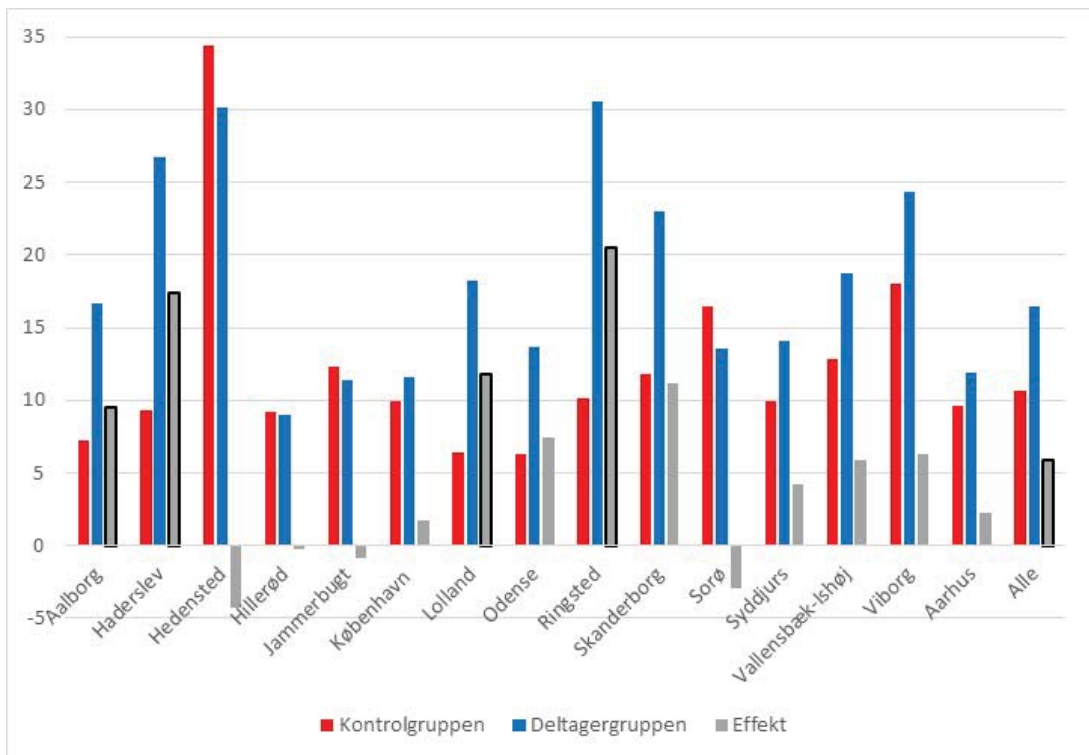
Figur 27: Effekter opdelt på jobcentre, ugentligt timetal – kontanthjælpsmodtagere



Note: Effekter omkranset med fed sort er statistisk signifikant forskellig fra 0 på et 95 pct. signifikansniveau.

I figur 28 vises andelen, som har ordinære timer i deltagergruppen og kontrolgruppen samt effekten herpå opdelt på jobcentre. Som i figur 27 ses store forskelle på tværs af jobcentre.

Figur 28: Effekter opdelt på jobcentre, andel med ordinære timer – kontanthjælpsmodtagere



Note: Effekter omkranset med fed sort er statistisk signifikant forskellig fra 0 på et 95 pct. signifikansniveau.

Fire jobcentre har en signifikant positiv effekt, mens effekten i de resterende jobcentre er insignifikant. Disse insignifikante resultater dækker både over forholdsvis store effekter og over effekter, som er negative. Der ses en tendens til, at effekten er lille eller endog negativ i jobcentre, som har en høj andel med ordinære timer i kontrolgruppen. Her er det naturligvis også sværere at levere en indsats, som hæver niveauet yderligere, især hvis årsagen til det høje niveau er, at der allerede gives en indsats som minder om JobFirst til kontrolgruppen.

I det følgende dykker vi nærmere ned i disse variationer i effekt på tværs af de deltagende jobcentre for at undersøge, hvad der kan have forårsaget dem. I disse analyser fokuserer vi på resultaterne fra figur 28, altså effekten på andelen med ordinære timer. Der er kun 15 jobcentre, mens der er en lang række faktorer, som potentielt kan forklare variationen i effekterne på tværs af disse. Vi kan ikke analysere indflydelsen fra alle disse faktorer simultant på grund af det begrænsede antal observationer, hvorfor de følgende analyser kun ser på én sammenhæng ad gangen. Derfor bør resultaterne herunder fortolkes med forsigtighed og måske mest ses som mulige forklaringer på variationen.

Vi har undersøgt sammenhænge mellem effekten som angivet i figur 28 og

- Andelen i beskæftigelse i kontrolgruppen
- Andelen i praktik i deltager- og kontrolgruppen
- Samtaleintensitet i deltager- og kontrolgruppen
- Andelen med mentor i deltager- og kontrolgruppen
- Aspekter af organisering i jobcenteret
- Caseloads
- Opfyldelse af fidelitetskravene som målt i survey blandt borgere og jobcentermedarbejdere.

Vi rapporterer i det følgende kun de sammenhænge, som er signifikante eller tæt på at være det. Der blev stillet en lang række spørgsmål om fidelitet, disse gennemgås i detaljer i delrapport 2 og bilag 2 i bilagsrapporten. For at sammenfatte disse har vi foretaget en eksplorativ faktoranalyse. Her identificeres 5 faktorer, som tilsammen forklarer 77 pct. af variationen i fidelitetsvariablene.<sup>3</sup>

Af disse udviste kun én signifikant sammenhæng med effekten. Denne faktor inkluderer især følgende fidelitetsaspekter med høje factor loadings:

- Medarbejdersurvey: "I hvor høj grad har der været en klar rollefordeling mellem koordinerende sagsbehandler, virksomhedskonsulent og mentor i JobFirst-forløbene?"
- Registerdata: Andel og antal deltagere i snuseaktivitet, dvs. virksomhedspraktik og øvrige forløb.
- Borgersurvey: "Hvordan vurderer du følgende tiltags betydning for dig i forhold til at komme i job eller uddannelse? Løbende justering af jobmål og retning i forløbet?"
- Medarbejdersurvey: "I hvilken grad er det dit indtryk, at mulighederne realiseres for at benytte ordinære timer i kombination med praktik?"

Disse forhold omhandler alle kerneelementer i JobFirst-indsatsen; den klare rollefordeling, som skal understøtte borgerens oplevelse af mening og retning, og snuseaktiviteterne, som skal øge muligheden for det gode match, der kan føre til ordinære timer. Vi vil derfor betegne denne faktor: 'Organisering med fokus på mening, retning og målet'.

I tabel 5 vises de signifikante sammenhænge mellem en række aspekter ved indsatsen og variationen i effekt på tværs af jobcentrene.

---

<sup>3</sup> Faktoranalyse er en metode, som forsøger at forklare mest mulig samvariation i et sæt variable med færrest mulige latente faktorer. Der anvendes almindelig faktoranalyse med orthogonal varimax rotation.

**Tabel 5: Forklaringer på variation i effekt på tværs af jobcentre, lineære regressioner**

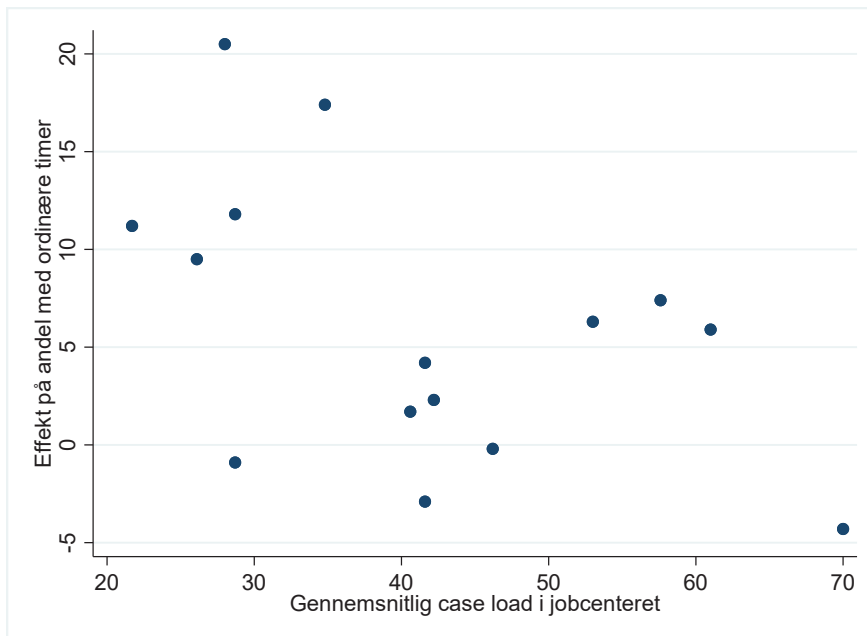
Model/variabel	Koefficient	Standard-fejl	P-værdi	R <sup>2</sup>
<b>Model 1:</b> Andel med ordinære timer i kontrolgruppen	-0,51	0,25	0,06	0,25
<b>Model 2:</b>				
Andel i virksomhedspraktik i deltagergruppen	0,44	0,18	0,03	0,33
Andel i virksomhedspraktik i kontrolgruppen	-0,07	0,25	0,78	
<b>Model 3:</b> Gennemsnitlig caseload i jobcenteret (både deltager- og kontrolgruppe)	-0,26	0,12	0,06	0,25
<b>Model 4:</b> Fidelitetsfaktor 'Organisering med fokus på mening, retning og målet'	4,13	1,63	0,03	0,33

Model 1 viser, at det, ganske som indikeret i diskussionen af resultaterne i figur 25, er signifikant sværere at skabe effekt, hvis man allerede skaber gode resultater i kontrolgruppen. Det vil sige, det er overvejende i de jobcentre, hvor andelen med ordinære timer er relativt lav, at JobFirst-indsatsen har skabt effekt.

Model 2 viser, at der især er skabt effekt i de jobcentre, hvor der har været en stor andel af deltagergruppen i virksomhedspraktik. Koefficienten på 0,44 angiver, at en stigning på 1 procentpoint i andelen i virksomhedspraktik hænger sammen med en 0,44 procentpoints større andel med ordinære timer efterfølgende. Dette må siges at være en ret kraftig sammenhæng, om end den kausale fortolkning af sammenhængen er usikker. Modellen forklarer 1/3 af den samlede variation i effekt på tværs af jobcentrene.

Model 3 viser, at når den samlede caseload i jobcenteret vokser, bliver det sværere at skabe effekt af JobFirst. Effekten er dog ikke signifikant på 5% niveau, men den er tæt på at være det. Hver gang caseload vokser med en, er der en reduktion i effekten på andelen med ordinære timer på 0,26 procentpoint. Hvis denne sammenhæng er kausal (og lineær som antaget) indebærer det fx, at en reduktion i caseload fra 40 til 30 forøger effekten på andelen af borgere, som har ordinære timer med 2,6 procentpoint. Figur 26 herunder viser sammenhængen grafisk. Her ses det, at 5 ud af 6 jobcentre med en caseload på under 40 skabte effekter på omkring 15 procentpoint, mens jobcentre med en caseload på 40 eller mere skabte effekter på knap 5 procentpoint. Vi undersøgte også sammenhænge med caseload blandt de fagpersoner, som tog sig af deltagergruppen, organisering af fagpersonerne og deres rollefordeling, men disse variable udviste ingen signifikante sammenhænge med effekten.

Figur 29: Caseload (antal borgere pr. sagsbehandler) og effekt på andel med ordinære timer



Endelig viser model 4 i tabel 5, at fidelitet på den faktor som omhandler 'Organisering med fokus på mening, retning og målet' hænger signifikant sammen med en positiv effekt af JobFirst. Koefficienten er ikke umiddelbart til at fortolke – ud over den positive sammenhæng – men den forklarer 1/3 af variationen i effekt på tværs af data.

Hvis alle disse faktorer fra model 2-4, som omhandler implementerings- og fidelitetsaspekter, inkluderes i én regressionsmodel (ikke vist), så er det caseload og fidelitetsfaktoren 'Organisering med fokus på mening, retning og målet', som er statistisk signifikante, mens andelen i virksomhedspraktik i deltagergruppen har en P-værdi på 0,09. Koefficienterne af de enkelte variable er stort set uændrede i forhold til tabel 5 ovenfor, og den samlede model forklarer 75 pct. af variationen i effekter på tværs af jobcentrene.

### 1.5 Hvem opnår 13 ugers sammenhængende virksomhedsrettet indsats?

I dette afsnit beskrives og sammenholdes de borgere, som opnår målsætningen om 13 ugers sammenhængende virksomhedsrettet indsats med de borgere, der ikke når denne målsætning. Endvidere ses på, om der er forskel på borgere med 13 ugers sammenhængende virksomhedsrettet indsats i deltager- og kontrolgruppen. Eftersom vi er interesserede i JobFirst-indsatsen, og eftersom nogle borgere kun kan følges i 52 uger, ses der på, om borgerne har opnået de 13 ugers sammenhængende virksomhedsrettet indsats inden for 52 uger fra starten på JobFirst. I alt har 39 pct. af borgerne gennemført 13 ugers sammenhængende virksomhedsrettet indsats, svarende til 50 pct. og 28 pct. i henholdsvis deltager- og kontrolgruppen. Tabel 6 viser beskrivende statistik for de borgere, der hhv. opnår og ikke opnår 13 ugers sammenhængende virksomhedsrettet indsats. Der vil være fokus på samtlige deltagere i JobFirst i de følgende analyser, dvs. både kontanthjælpsmodtagere og personer i ressourceforløb.

**Tabel 6: Beskrivende statistik for de borgere, der henholdsvis har og ikke har opnået 13 ugers sammenhængende virksomhedsrettet indsats**

<b>BaggrundsvARIABLE</b>	<b>Har haft 13 ugers sammenhængende</b>	<b>Har ikke haft 13 ugers sammenhængende</b>	<b>P-værdi</b>
Kontanthjælpsmodtager	0,782	0,759	0,064
Mand	0,464	0,449	0,290
Gift	0,221	0,204	0,163
Alder	44,7	45,3	0,014
SU-historik (seneste 3 år)	1,4	1,5	0,763
SU-historik (seneste 6 år)	6,9	5,7	0,125
Beskæftigelsehistorik (seneste 3 år)	2,9	2,1	0,003
Beskæftigelsehistorik (seneste 6 år)	19,1	15,3	<0,001
Antal ordinære timer seneste år	36,2	11,6	<0,001
Sygehistorik (seneste 3 år)	8,2	7,4	0,220
Sygehistorik (seneste 6 år)	25,6	21,0	<0,001
Kontanthjælphistorik (seneste 3 år)	118,3	123,4	<0,001
Kontanthjælphistorik (seneste 6 år)	202,3	219,5	<0,001
Selvforsørgelsehistorik (seneste 3 år)	4,5	4,5	0,928
Selvforsørgelsehistorik (seneste 6 år)	14,5	14,3	0,870
Vestlig indvandrer/efterkommer	0,027	0,028	0,922
Ikke-vestlig indvandrer/efterkommer	0,220	0,246	0,034
Arbejdsmarkedsparat	0,011	0,013	0,548
Ikke matchkategoriseret	0,108	0,094	0,120

Note: P-værdien angiver sandsynligheden for, at de to middelværdier ikke er forskellige. Historikvariablene angiver antal uger inden for de sidste 3 eller 6 år, hvor borgeren har været i en given tilstand/på en given ydelse.

Tabel 6 viser, at de borgere, der har haft 13 ugers sammenhængende virksomhedsrettet indsats, har en bedre arbejdsmarkedshistorik, end de borgere der ikke har. De har blandt andet haft flere ordinære beskæftigelsestimer det foregående år før start i JobFirst. For de øvrige karakteristika er der ikke tydelige forskelle mellem de borgere, der har haft 13 ugers sammenhængende virksomhedsrettet indsats, og de borgere der ikke har.

I tabel 7 er de borgere, som har opnået 13 ugers sammenhængende virksomhedsrettet indsats, opdelt på deltager- og kontrolgruppen.

**Tabel 7: Beskrivende statistik for de borgere, der har opnået 13 ugers sammenhængende virksomhedsrettet indsats, opdelt på deltager- og kontrolgruppen**

<b>BaggrundsvARIABLE</b>	<b>Deltagergruppen</b>	<b>Kontrolgruppen</b>	<b>P-værdi</b>
Kontanthjælpsmodtager	0,805	0,740	0,001
Mand	0,465	0,463	0,945
Gift	0,214	0,232	0,379
Alder	44,9	44,3	0,111
SU-historik (seneste 3 år)	1,3	1,6	0,516
SU-historik (seneste 6 år)	6,8	7,1	0,797
Beskæftigelsehistorik (seneste 3 år)	2,6	3,3	0,186
Beskæftigelsehistorik (seneste 6 år)	17,8	21,4	0,051
Antal ordinære timer seneste år	30,8	45,8	0,037
Sygehistorik (seneste 3 år)	7,8	9,0	0,290
Sygehistorik (seneste 6 år)	24,8	27,1	0,258
Kontanthjælpshistorik (seneste 3 år)	120,8	114,0	0,008
Kontanthjælpshistorik (seneste 6 år)	206,6	194,6	0,015
Selvforsørgelsehistorik (seneste 3 år)	4,6	4,3	0,721
Selvforsørgelsehistorik (seneste 6 år)	14,8	13,9	0,581
Vestlig indvandrer/efterkommer	0,021	0,038	0,026
Ikke-vestlig indvandrer/efterkommer	0,221	0,218	0,906
Arbejdsmarkedsparat	0,010	0,013	0,526
Ikke matchkategoriseret	0,097	0,128	0,038

Note: P-værdien angiver sandsynligheden for, at de to middelværdier ikke er forskellige. Historikvariablene angiver antal uger inden for de sidste 3 eller 6 år, hvor borgeren har været i en given tilstand/på en given ydelse.

Det ses af tabel 7, at blandt dem, som opnår 13 ugers sammenhængende virksomhedsrettet indsats, er der i deltagergruppen en signifikant højere andel af kontanthjælpsmodtagere end i kontrolgruppen. Dette antyder således, at det primært er for kontanthjælpsmodtagerne, at indsatsen har haft en effekt i forhold til at øge andelen med sammenhængende tid i en virksomhedsrettet indsats. Derudover ses der signifikante forskelle i forhold til beskæftigelsehistorik. Der er således en tendens til, at de borgere i deltagergruppen, der har opnået 13 ugers sammenhængende virksomhedsrettet indsats, har en lidt svagere beskæftigelses- og forsørgelsehistorik end den tilsvarende gruppe i kontrolgruppen. Forskellen i antal uger på kontanthjælp på tværs af de to grupper er dog relativt beskeden. Samlet set er der således ikke nogle klare indikationer på, at der på tværs af de inkluderede karakteristika er tydelige forskelle i, hvem der opnår mindst 13 ugers sammenhængende virksomhedsrettet indsats, ud over det billede der blev tegnet tidligere, nemlig at indsatsen ser ud til at lykkes med at inkludere en større gruppe af lidt svarere kontanthjælpsmodtagere i virksomhedsrettede indsatser.

### **1.6 Hvem opnår ordinære timer?**

I dette afsnit belyses, om der er forskelle på de borgere, som opnår ordinære timer sammenholdt med de borgere, der ikke gør, samt om der er forskel på de borgere, som opnår ordinære timer i hhv. deltager- og kontrolgruppen. Denne analyse foretages for kontanthjælpsmodtagere og borgere i ressourceforløb under ét.

Vi deler borgerne i deltager- og kontrolgruppen op i de borgere, der har eller har haft ordinære timer i løbet af perioden fra visitation til JobFirst og indtil og med 52 uger siden visitation til projektet, da vi kan observere alle borgere i mindst 52 uger. Der er 820 borgere, svarende til knap 17 pct., som har eller har haft job inden for de første 52 uger efter visitation til deltager- eller kontrolgruppen. I deltagergruppen er det knap 19 pct. og i kontrolgruppen godt 15 pct. I tabel 8

ses deltagerkarakteristika for de to grupper, og det testes, om der er signifikante forskelle på de borgere, der har haft ordinære timer og de borgere, der ikke har.

**Table 8: Beskrivende statistik for de borgere, der henholdsvis har og ikke har haft ordinære timer**

<b>BaggrundsvARIABLE</b>	<b>Har haft ordinære timer</b>	<b>Har ikke haft ordinære timer</b>	<b>P-værdi</b>
Kontanthjælpsmodtager	85,2	75,0	<0,001
Mand	53,5	43,9	<0,001
Gift	23,4	20,5	0,066
Alder	44,0	45,3	<0,001
SU-historik (seneste 3 år)	1,48	1,47	0,985
SU-historik (seneste 6 år)	7,1	6,0	0,251
Beskæftigelseshistorik (seneste 3 år)	5,0	1,9	<0,001
Beskæftigelseshistorik (seneste 6 år)	22,5	15,7	<0,001
Antal ordinære timer seneste år	84,9	8,2	<0,001
Sygehistorik (seneste 3 år)	7,0	7,8	0,339
Sygehistorik (seneste 6 år)	20,8	23,2	0,139
Kontanthjælpshistorik (seneste 3 år)	121,4	121,5	0,981
Kontanthjælpshistorik (seneste 6 år)	205,1	214,4	0,018
Selvforsørgelseshistorik (seneste 3 år)	4,5	4,5	0,927
Selvforsørgelseshistorik (seneste 6 år)	15,6	14,2	0,297
Vestlig indvandrere/efterkommer	2,7	2,8	0,914
Ikke-vestlig indvandrere/efterkommer	0,245	0,234	0,510
Arbejdsmarkedsparat	0,022	0,010	0,006
Ikke match-kategoriseret	0,089	0,102	0,273

Note: P-værdien angiver sandsynligheden for, at de to middelværdier ikke er forskellige. Historikvariablene angiver antal uger inden for de sidste 3 eller 6 år, hvor borgeren har været i en given tilstand/på en given ydelse.

Der er et klart billede af, at kontanthjælpsmodtagere frem for personer i ressourceforløb opnår ordinære timer, og derudover at mænd, yngre, og personer med en forholdsvis gunstig beskæftigelseshistorik i større omfang har ordinære beskæftigelsestimer. Til gengæld ses ingen signifikante forskelle med hensyn til etnicitet.

Tabel 9 opdeler den beskrivende statistik for de borgere, der har haft ordinære timer i deltagergruppen og kontrolgruppen og tester, om der er signifikante forskelle.

**Tabel 9: Beskrivende statistik for de borgere, der har haft ordinære timer, deltager- og kontrolgruppen**

<b>Baggrundsvariabel</b>	<b>Deltagergruppen</b>	<b>Kontrolgruppen</b>	<b>P-værdi</b>
Kontanthjælpsmodtager	0,853	0,851	0,937
Mand	0,533	0,538	0,898
Gift	0,236	0,232	0,916
Alder	43,7	44,4	0,235
SU-historik (seneste 3 år)	1,6	1,3	0,517
SU-historik (seneste 6 år)	8,1	6,0	0,304
Beskæftigelseshistorik (seneste 3 år)	5,1	4,8	0,744
Beskæftigelseshistorik (seneste 6 år)	20,3	25,1	0,103
Antal ordinære timer seneste år	77,3	94,1	0,278
Sygehistorik (seneste 3 år)	6,9	7,1	0,574
Sygehistorik (seneste 6 år)	21,5	20,0	0,574
Kontanthjælpshistorik (seneste 3 år)	119,9	123,3	0,336
Kontanthjælpshistorik (seneste 6 år)	203,5	207,0	0,613
Selvforsørgelseshistorik (seneste 3 år)	5,2	3,7	0,133
Selvforsørgelseshistorik (seneste 6 år)	17,6	13,1	0,054
Vestlig indvandrer/efterkommer	0,024	0,030	0,642
Ikke-vestlig indvandrer/efterkommer	0,233	0,259	0,387
Arbejdsmarkedsparat	0,018	0,027	0,369
<b>Ikke matchkategoriseret</b>	<b>0,096</b>	<b>0,081</b>	<b>0,470</b>

Note: P-værdien angiver sandsynligheden for, at de to middelværdier ikke er forskellige. Historikvariablene angiver antal uger inden for de sidste 3 eller 6 år, hvor borgeren har været i en given tilstand/på en given ydelse.

Der er ikke nogen statistisk signifikante forskelle på tværs af deltager- og kontrolgruppen i forhold til, hvem der opnår ordinære beskæftigelsestimer. Der er således ikke noget, der tyder på, at indsatsen har haft en speciel heterogen effekt på tværs af de inkluderede karakteristika.

Dernæst undersøges, om der er forskel på de borgere, som opnår beskæftigelse på fuld tid, forstået som de borgere, der har ordinære timer og ikke samtidig modtager overførselsindkomst.

Her deles de borgere, som har haft ordinære timer op i to grupper; dem der har haft ordinær beskæftigelse på fuld tid, og dem der har haft ordinære timer med supplerende indkomstoverførsel.

322 af de 820 borgere, som har haft ordinære timer, svarende til 39 pct., har på et tidspunkt været beskæftigede på fuld tid. Tabel 10 viser den beskrivende statistik for borgere med ordinære timer, opdelt på om de på et tidspunkt har haft fuld tid eller ikke.



**Tabel 10: Beskrivende statistik for de borgere, der har haft ordinære timer på fuld tid vs. mindre end fuld tid**

<b>BaggrundsvARIABLE</b>	<b>Beskæftigelse på fuld tid</b>	<b>Beskæftigelse på mindre end fuld tid</b>	<b>P-værdi</b>
Kontanthjælpsmodtager	0,950	0,789	<0,001
Mand	0,646	0,464	<0,001
Gift	0,224	0,241	0,567
Alder	43,5	44,3	0,132
SU-historik (seneste 3 år)	1,6	1,4	0,682
SU-historik (seneste 6 år)	8,6	6,2	0,234
Beskæftigelseshistorik (seneste 3 år)	7,5	3,3	<0,001
Beskæftigelseshistorik (seneste 6 år)	25,0	20,8	0,172
Antal ordinære timer seneste år	117,2	64,0	<0,001
Sygehistorik (seneste 3 år)	4,6	8,5	0,008
Sygehistorik (seneste 6 år)	16,0	23,9	0,003
Kontanthjælpshistorik (seneste 3 år)	128,1	117,1	0,002
Kontanthjælpshistorik (seneste 6 år)	211,3	201,0	0,147
Selvforsørgelseshistorik (seneste 3 år)	6,5	3,2	0,001
Selvforsørgelseshistorik (seneste 6 år)	20,5	12,4	<0,001
Vestlig indvandrer/efterkommer	0,040	0,018	0,054
Ikke-vestlig indvandrer/efterkommer	25,2	24,1	0,731
Arbejdsmarkedsparat	0,031	0,016	0,153
<b>Ikke matchkategoriseret</b>	<b>0,031</b>	<b>0,127</b>	<b>&lt;0,001</b>

Note: P-værdien angiver sandsynligheden for, at de to middelværdier ikke er forskellige. Historikvariablene angiver antal uger inden for de sidste 3 eller 6 år, hvor borgeren har været i en given tilstand/på en given ydelse.

Tabel 10 viser, at blandt de borgere, der har ordinære timer, er kontanthjælpsmodtagere, mænd og personer med en relativt bedre beskæftigelseshistorik mere tilbøjelige til at arbejde fuld tid.

Endelig ser vi i tabel 11 på, om der er forskel på de 238 borgere, som har haft ordinære timer i kombination med virksomhedspraktik (svarende til 29 pct. af dem, som har haft ordinære timer) og dem, som har haft ordinære timer uden samtidig virksomhedspraktik. Tabellen viser, at der ikke er markante forskelle mellem de to grupper, men at der dog blandt dem, som har ordinære timer uden sammenfaldende virksomhedspraktik, er næsten dobbelt så mange timer med ordinær beskæftigelse inden for det seneste år før start på JobFirst, end blandt dem der har ordinære timer samtidig med virksomhedspraktik. Det er således et tegn på, at denne gruppe er tættere på arbejdsmarkedet.

**Tabel 11: Beskrivende statistik for de borgere, der har haft ordinære timer i kombination med virksomhedspraktik, og de borgere, som har haft ordinære timer uden kombination med virksomhedspraktik**

<b>BaggrundsvARIABLE</b>	<b>Ordinære timer samtidig med virksomhedspraktik</b>	<b>Ordinære timer men ikke samtidig med virksomhedspraktik</b>	<b>P-værdi</b>
Kontanthjælpsmodtager	88,2	84,0	0,123
Mand	0,500	0,550	0,195
Gift	0,231	0,235	0,895
Alder	43,7	44,1	0,458
SU-historik (seneste 3 år)	0,7	1,8	0,091
SU-historik (seneste 6 år)	5,9	7,6	0,420
Beskæftigelsehistorik (seneste 3 år)	5,0	4,9	0,912
Beskæftigelsehistorik (seneste 6 år)	20,5	23,3	0,395
Antal ordinære timer seneste år	54,2	97,4	0,011
Sygehistorik (seneste 3 år)	6,0	7,4	0,386
Sygehistorik (seneste 6 år)	18,7	21,7	0,296
Kontanthjælpshistorik (seneste 3 år)	127,1	119,1	0,037
Kontanthjælpshistorik (seneste 6 år)	215,7	200,7	0,051
Selvforsørgelsehistorik (seneste 3 år)	3,6	4,9	0,237
Selvforsørgelsehistorik (seneste 6 år)	13,3	16,5	0,208
Vestlig indvandrer/efterkommer	0,017	0,031	0,257
Ikke-vestlig indvandrer/efterkommer	0,261	0,239	0,513
Arbejdsmarkedsparat	0,004	0,029	0,027
Ikke matchkategoriseret	0,071	0,096	0,258

Note: P-værdien angiver sandsynligheden for, at de to middelværdier ikke er forskellige. Historikvariablene angiver antal uger inden for de sidste 3 eller 6 år, hvor borgeren har været i en given tilstand/på en given ydelse.

### 1.7 Dynamikken i ordinære timer

I dette afsnit analyseres dynamikken for de borgere, der opnår ordinære timer; hvornår i JobFirst forløbet opnås de ordinære timer og adskiller de borgere, der opnår timer tidligt i forløbet, sig fra dem, der får det senere? Formår de at fastholde de ordinære timer, og sker der progression i timetallet?

Der er som nævnt 820 borgere, som opnår ordinære timer inden for de 52 uger fra visitationstidspunktet, hvor vi kan observere alle borgere. Heraf havde de 201 allerede ordinære timer på visitationstidspunktet til JobFirst, så der er 619 borgere, som har deres første uge med ordinære timer i løbet af JobFirst-perioden. I tabel 12 ses, hvordan de fordeler sig på forskellige typer af ordinære timer, opdelt på kontanthjælpsmodtagere og borgere i ressourceforløb.

**Tabel 12: Hvordan opnås de ordinære timer?**

	<b>Kontanthjælpsmodtagere,</b>		<b>Ressourceforløb,</b>	
	<b>% (antal)</b>		<b>% (antal)</b>	
	<b>Deltager</b>	<b>Kontrol</b>	<b>Deltager</b>	<b>Kontrol</b>
Ordinær beskæftigelse på fuld tid	14 (42)	14 (32)	2 (1)	2 (1)
Passiv indkomstoverførsel	20 (59)	42 (95)	23 (12)	31 (13)
Ifm. med virksomhedspraktik	34 (100)	15 (34)	32 (17)	12 (5)
Løntilskud	8 (25)	10 (22)	6 (3)	5 (2)
Fleksjob	4 (12)	4 (9)	25 (13)	35 (15)
Ifm. anden aktiv indsats eller SU	20 (60)	15 (34)	13 (7)	14 (6)
<b>I alt</b>	<b>100 (298)</b>	<b>100 (226)</b>	<b>100 (53)</b>	<b>100 (42)</b>

Note: Tallene i parentes angiver antallet af borgere.

Det ses tydeligt i tabel 12, at den store forskel på tværs af ydelsesmodtagere er, at mens 14 pct. af kontanthjælpsmodtagerne opnår ordinær beskæftigelse på fuld tid, er det tilsvarende tal for personer i ressourceforløb 2 pct., og omvendt er der 29 pct. af borgerne i ressourceforløb, som finder et fleksjob, mens det tilsvarende tal for kontanthjælpsmodtagere er 4 pct. For begge grupper af overførselsmodtagere ses, at deltagergruppen har flere med ordinære timer i forbindelse med virksomhedspraktik end i kontrolgruppen. Det tyder således på, at der har været fokus på at få virksomhederne til at tilbyde ordinære timer, når borgerne har været i kontakt med virksomhederne som en del af deres virksomhedspraktik.

Af de 619 borgere, som opnår deres første ordinære timer i løbet af JobFirst-perioden, har 53 pct. den første uge med ordinære timer inden for de første 26 uger. I tabel 13 beskrives de 619 opdelt på, om de opnår ordinære timer i første eller andet halvår efter visitation til JobFirst. Den eneste signifikante forskel i forhold til, hvornår de ordinære timer opnås, er, at kontanthjælpsmodtagere i højere grad end personer på ressourceforløb opnår ordinære timer i det første halvår.

**Tabel 13: Beskrivende statistik for de der har haft ordinære timer, opdelt efter timing**

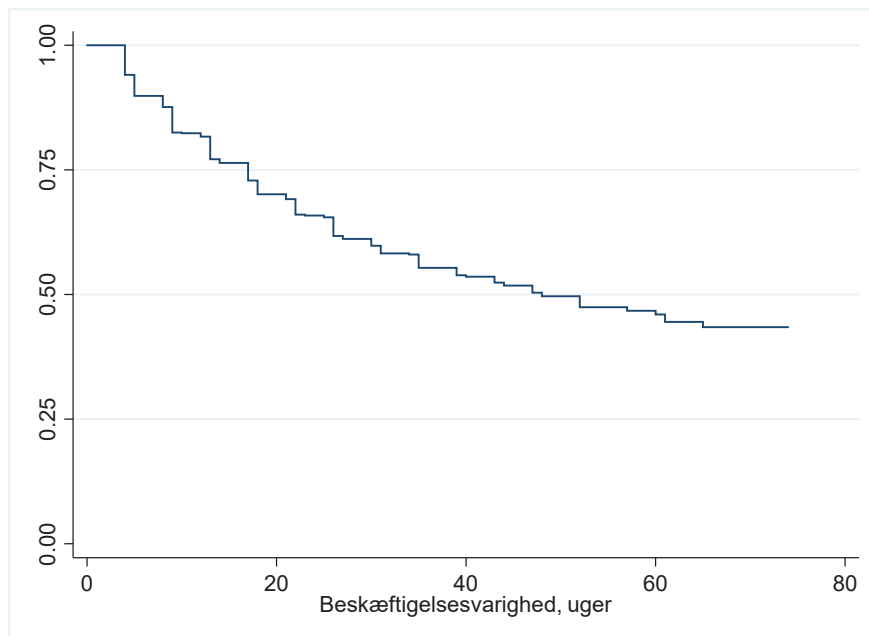
<b>BaggrundsvARIABLE</b>	<b>Ordinære timer første halvår</b>	<b>Ordinære timer andet halvår</b>	<b>P-værdi</b>
Kontanthjælpsmodtager	0,882	0,806	0,008
Mand	0,541	0,546	0,375
Gift	0,221	0,222	0,960
Alder	43,9	43,4	0,455
SU-historik (seneste 3 år)	1,9	1,2	0,287
SU-historik (seneste 6 år)	9,0	6,4	0,265
Beskæftigelseshistorik (seneste 3 år)	5,2	3,5	0,126
Beskæftigelseshistorik (seneste 6 år)	22,3	20,7	0,625
Antal ordinære timer seneste år	27,2	15,8	0,145
Sygehistorik (seneste 3 år)	6,3	7,3	0,510
Sygehistorik (seneste 6 år)	20,4	21,3	0,778
Kontanthjælpshistorik (seneste 3 år)	122,0	119,1	0,477
Kontanthjælpshistorik (seneste 6 år)	202,6	202,5	0,990
Selvforsørgelseshistorik (seneste 3 år)	5,1	3,1	0,078
Selvforsørgelseshistorik (seneste 6 år)	17,4	13,1	0,106
Vestlig indvandrere/efterkommer	0,021	0,017	0,734
Ikke-vestlig indvandrere/efterkommer	0,254	0,194	0,079
Arbejdsmarkedsparat	0,027	0,017	0,413
<u>Ikke matchkategoriseret</u>	<u>0,069</u>	<u>0,118</u>	<u>0,037</u>

Note: P-værdien angiver sandsynligheden for, at de to middelværdier ikke er forskellige. Historikvariablene angiver antal uger inden for de sidste 3 eller 6 år, hvor borgeren har været i en given tilstand/på en given ydelse.

Stabiliteten af den opnåede beskæftigelse kan belyses på flere måder. For at opnå så stort et datamateriale som muligt inkluderer vi her alle borgere, så længe de kan observeres; nogle af dem helt op til 96 uger. Når vi gør det, er der 842 borgere, som opnår ordinære timer (mod 619 inden for de første 52 uger). 56 pct. af disse borgere er i deltagergruppen og 44 pct. i kontrolgruppen. Hvis vi følger borgerne så længe som muligt efter deres første uge med ordinære timer, så har de i gennemsnit timer med ordinær beskæftigelse i 70 pct. af de efterfølgende uger (80 pct. hvis vi kun følger dem i JobFirst-perioden på et år efter påbegyndt JobFirst-forløb).

Fra den første uge med ordinære timer danner vi 'beskæftigelsesforløb', defineret som varigheden indtil man ikke længere har ordinære timer. Vi tillader 'huller' på op til fire uger. Forløb, som afsluttes i løbet af december 2017, censureres. Figur 30 viser overlevelseskurven for disse forløb.

**Figur 30: Overlevelseskurve for beskæftigelsesforløb med ordinære timer**

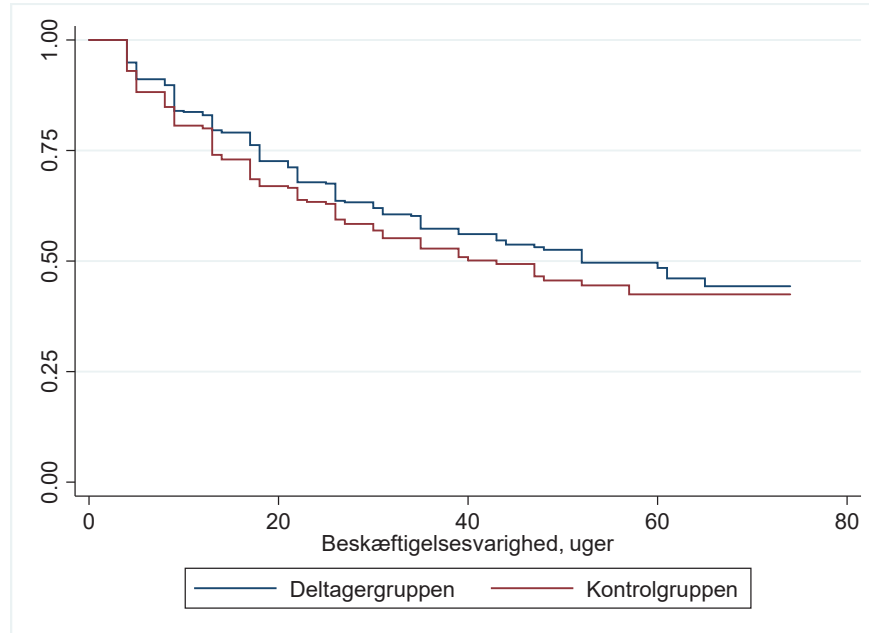


Note: Beskæftigelse er defineret som en uge med ordinære timer enten som fuldtidsbeskæftiget, i fleksjob, i forbindelse med virksomhedsrettet aktivering eller i kombination med indkomstoverførsel.

Det ses, at over halvdelen af de påbegyndte forløb varer i mindst et år. Ca. hvert fjerde forløb afsluttes inden for de første fire måneder.

Hvis vi opdeler forløbene på borgere i deltager- og kontrolgruppen, ses de opdeltede overlevelseskurver i figur 31 herunder. Forskellen på de to kurver kan ikke tolkes kausalt, da de af deltagerne, der fandt beskæftigelse, i gennemsnit havde lidt mindre fordelagtige karakteristika, end borgerne i kontrolgruppen, der fandt beskæftigelse. Ikke desto mindre ses, at deltagergruppen har ordinære timer længere end kontrolgruppen. I en Cox Regression af deltagerstatus og alle registerbaserede forklarende variable findes en relativt hazard for deltagergruppen på 0,8 ( $p=0,053$ ), hvilket indebærer, at borgerne i deltagergruppen på et givent tidspunkt er 20 pct. mindre tilbøjelige til at overgå til fuldtids offentlig forsørgelse igen. Dette resultat er drevet af, at kontanthjælpsmodtagere oplever mere stabile forløb med ordinær beskæftigelse. For denne gruppe er der en statistisk signifikant lavere afgangsrate (ca. 23 pct. lavere) til fuld offentlig forsørgelse i deltagergruppen i forhold til kontrolgruppen. For personer på ressourceforløb er der ikke nogen statistisk signifikant forskel på deltager- og kontrolgruppen.

**Figur 31: Overlevelseskurve for beskæftigelsesforløb med ordinære timer, opdelt i deltager- og kontrolgruppen**



Note: Beskæftigelse er defineret som en uge med ordinære timer enten som fuldtidsbeskæftiget, i fleksjob, i forbindelse med virksomhedsrettet aktivering eller i kombination med indkomstoverførsel.

På grund af massiv højre-censurering (40 pct. af alle disse forløb er stadig i gang ved udgangen af december 2017) er det svært at definere, hvad der udgør et stabilt forløb – mange forløb censureres allerede ved korte varigheder.

Man kunne forestille sig, at noget af effekten skyldes, at de deltagende borgere har en mentor tilknyttet i forbindelse med overgangen til ordinær beskæftigelse. Hvis vi i ovennævnte Cox Regression inkluderer en indikator for, hvorvidt borgeren har en mentor tilknyttet på tidspunktet for beskæftigelsesforløbet start, så har denne ingen signifikant indflydelse på beskæftigelsesens varighed (2 pct. lavere afgangsrate til fuld offentlig forsørgelse,  $P=0,87$ ).

Hvis vi i denne varighedsanalyse kontrollerer for typen af ordinære timer (ved hjælp af indikatorer for fuld tid, fleksjob og andet), så finder vi, at forløb med fuldtidsbeskæftigelse kun er 20-25 pct. så tilbøjelige til at blive afbrudt som ordinære timer i forbindelse med indkomstoverførsel, mens fleksjob er endnu mere stabile (kun 6-8 pct. så tilbøjelige til at blive afbrudt).

Endelig ser vi på timetals progression: En borger defineres som havende timetalsprogression, hvis timetallet i sidste beskæftigelsesuge er større end i første beskæftigelsesuge. I datamaterialet er timetallet i første beskæftigelsesuge i gennemsnit 13,8 timer pr. uge, mens det i sidste beskæftigelsesuge er 16,3 timer. Dette indebærer, at de borgere, som opnår ordinære timer, i gennemsnit hæver deres timetal fra første til sidste uge med ordinære timer med 2,5 timer pr. uge. Stigningen er lidt større for borgere i deltagergruppen (2,7 timer) end for borgere i kontrolgruppen (2,4 timer), uden at forskellen dog er statistisk signifikant. Hvis vi ser på, hvor mange der oplever progression i timetallet, så ser vi, at 40 pct. har progression i timetallet, 35 pct. har uændret timetal, og 25 pct. oplever en reduktion i timetallet. Disse andele er stort set ens i deltager- og kontrolgruppen.

## 1.8 Progressionsmålinger

I dette afsnit undersøges det, på hvilke parametre borgerne i JobFirst har oplevet progression, om der er forskel i, hvem der oplever progression, og endelig undersøges det, om der er sammenhæng mellem progression og gennemførelsen af 13 ugers virksomhedsrettet indsats samt opnåelse af ordinære timer. Progressionsdata i analysen er fra borgernes registreringer i progressionsværktøjet MinVurdering.

Der er 1.916 borgere blandt de 2.406 borgere i deltagergruppen, som har besvaret spørgsmålene i MinVurdering mindst en gang, svarende til 80 pct. Fordelingen af antallet af besvarelser er vist i tabel 14 herunder:

**Tabel 14: Antal besvarelser af MinVurdering**

<b>Antal besvarelser</b>	<b>Antal borgere</b>
1	505
2	505
3	359
4	191
5	119
6	74
7	44
8	30
9	25
10 eller flere	64

Af de i alt 1.916 besvarelser har 1.411 besvaret MinVurdering mere end en gang. Det er disse besvarelser, der kan indgå i den egentlige progressionsmåling, som netop omhandler, hvorvidt borgerens besvarelser ændrer sig over tid.

Eftersom det kun er borgere, der har besvaret MinVurdering mere end en gang, som kan indgå i progressionsmålingen, er det disse 1.411 borgere, der indgår i alle de følgende beskrivelser. Blandt disse borgere er 87 pct. af førstegangsbesvarelserne foretaget inden for de første 13 uger efter start i JobFirst-indsatsen, så de kan i et vist omfang betragte som nulpunktsbesvarelser.

Bilag 3 i bilagsrapporten viser fordelingen af besvarelser på hvert af de 20 spørgsmål, som indgår i MinVurdering. I tabel 15 herunder er vist de gennemsnitlige besvarelser (hvert spørgsmål kan besvares på en skala fra 1 til 5, hvor 1 angiver en dårlig tilstand og 5 en god).

**Tabel 15: Gennemsnitlige førstegangsbesvarelser og progression i MinVurdering**

<b>Spørgsmål</b>	<b>Gennemsnitlig besvarelse</b>	<b>Standardafvigelse</b>	<b>Andel med progression fra første til sidste besvarelse, %</b>
Arbejdsevne	3,70	1,11	16,4
Evne til dansk	4,50	0,90	25,7
Evne til at fastholde job	3,59	1,21	37,0
Evne til at gennemføre uddannelse	2,99	1,35	34,7
Evne til at læse og stave	3,96	1,13	26,7
Evne til at holde aftaler	4,25	0,98	35,3
Evne til at regne	3,57	1,18	29,9
Samarbejdsevne	4,10	1,01	33,7
Fysisk sundhed	2,99	1,17	34,4
Sund kost	3,81	0,96	33,7
Motion	3,17	1,07	37,9
Psykisk sundhed	3,16	1,14	38,9
God søvn	3,03	1,18	38,0
Øvrig sundhed	3,35	1,01	31,4
Boligsituation	4,21	1,00	28,0
Familiemæssige forhold	4,04	1,09	30,2
Fritidsinteresser	3,46	1,09	32,5
Hverdagsrytme	3,77	0,96	31,4
Netværk	3,76	1,05	28,2
Økonomiske forhold	3,16	1,11	30,7
<b>Gns. alle spørgsmål</b>	<b>3,62</b>	<b>0,58</b>	<b>44,8</b>

Note: I disse gennemsnit indgår ikke manglende besvarelser. Disse er kodet som 'missing'.

Tabel 15 viser, at det gennemsnitligt er ca. hver tredje, som har oplevet progression på de enkelte variable. En undtagelse er arbejdsevnen, hvor kun 16 pct. har oplevet progression. Her har 76 pct. ikke oplevet nogen ændring, mens 8 pct. har oplevet tilbagegang. Der har gennemsnitligt været 34 uger fra første til sidste besvarelse. For den gennemsnitlige besvarelse har 44,8 pct. oplevet progression. Dette er stadig noget fra målsætningen om, at mindst 75 pct. skal opleve progression.

Herefter har vi opdelt borgerne i dem, der i gennemsnit har haft progression og dem, der ikke har. Tabel 16 beskriver de to grupper og tester, om der er signifikante forskelle på dem. Ud over variablene fra tabel 3 er her inkluderet en række indsats- og udfaldsvariable. Der er generelt ikke tydelige forskelle i, hvem der har opnået progression på tværs af karakteristika. Dog er der blandt dem, som opnår progression, en mindre andel, der er gift, og en større andel, der har gennemført 13 ugers sammenhængende virksomhedsrettet indsats.

**Table 16: Description and test for differences between citizens with and without progression**

<b>BaggrundsvARIABLE</b>	<b>Med progression</b>	<b>Uden progression</b>	<b>P-værdi</b>
Kontanthjælpsmodtager	0,795	0,795	0,993
Mand	0,456	0,437	0,567
Gift	0,180	0,242	0,019
Alder	44,4	44,6	0,636
SU-historik (seneste 3 år)	1,7	1,2	0,417
SU-historik (seneste 6 år)	7,5	5,4	0,242
Beskæftigelsehistorik (seneste 3 år)	2,1	2,1	0,976
Beskæftigelsehistorik (seneste 6 år)	15,0	17,0	0,407
Antal ordinære timer seneste år	12,9	11,2	0,697
Sygehistorik (seneste 3 år)	7,9	8,8	0,577
Sygehistorik (seneste 6 år)	23,2	25,0	0,496
Kontanthjælphistorik (seneste 3 år)	122,4	120,7	0,610
Kontanthjælphistorik (seneste 6 år)	214,7	208,4	0,351
Selvforsørgelsehistorik (seneste 3 år)	4,6	3,1	0,096
Selvforsørgelsehistorik (seneste 6 år)	12,3	11,3	0,615
Vestlig indvandrer/efterkommer	0,027	0,015	0,166
Ikke-vestlig indvandrer/efterkommer	0,191	0,216	0,345
Arbejdsmarkedsparat	0,007	0,009	0,679
Ikke matchkategoriseret	0,103	0,109	0,748
Har ordinære timer i ugen	1,320	1,039	0,374
Har gennemført 13 ugers sammenhængende virksomhedsrettet indsats	0,535	0,470	0,044
Har samtale i ugen	0,460	0,485	0,434
Antal forudgående samtaler siden visitation	7,67	7,76	0,770
I vejlednings-/opkvalificeringsindsats	0,214	0,223	0,732
Har deltaget i vejlednings-/opkvalificeringsindsats	0,702	0,723	0,456
I virksomhedspraktik	0,355	0,273	0,006
Har deltaget i virksomhedspraktik	0,513	0,483	0,365
I ordinær uddannelse	0,002	0,004	0,691
Har deltaget i ordinær uddannelse	0,021	0,015	0,494
Har mentor	0,993	0,989	0,489
Sygemeldt	0,237	0,303	0,022
Haft ferie	0,469	0,448	0,514
Andet fravær	0,027	0,024	0,741
Har opdateret jobmål	0,995	0,998	0,445
Har opdateret CV	0,854	0,865	0,618

Note: P-værdien angiver sandsynligheden for, at de to middelværdier ikke er forskellige. Historikvariablene angiver antal uger inden for de sidste 3 eller 6 år, hvor borgeren har været i en given tilstand/på en given ydelse.

#### 1.8.1 Progression, beskæftigelse og 13 ugers sammenhængende virksomhedsrettet indsats

I dette afsnit analyseres statistiske sammenhænge mellem antallet af ordinære timer og 13 ugers sammenhængende virksomhedsrettet indsats på den ene side og de benyttede indsatser, registerbaserede informationer og variable fra MinVurdering på den anden side. Formålet er at



belyse, hvorvidt progression på nogle af de afgivne svar i MinVurdering fører til bedre beskæftigelseschancer og til øget sandsynlighed for at gennemføre 13 ugers sammenhængende virksomhedsrettet indsats, blandt andet for at belyse og kvalificere forandringsteorien bag JobFirst.

Der opstilles en række statistiske modeller, som forklarer variationen i det ugentlige timetal. I denne analyse indgår, som ovenfor, kun borgere fra deltagergruppen, som har besvaret MinVurdering.

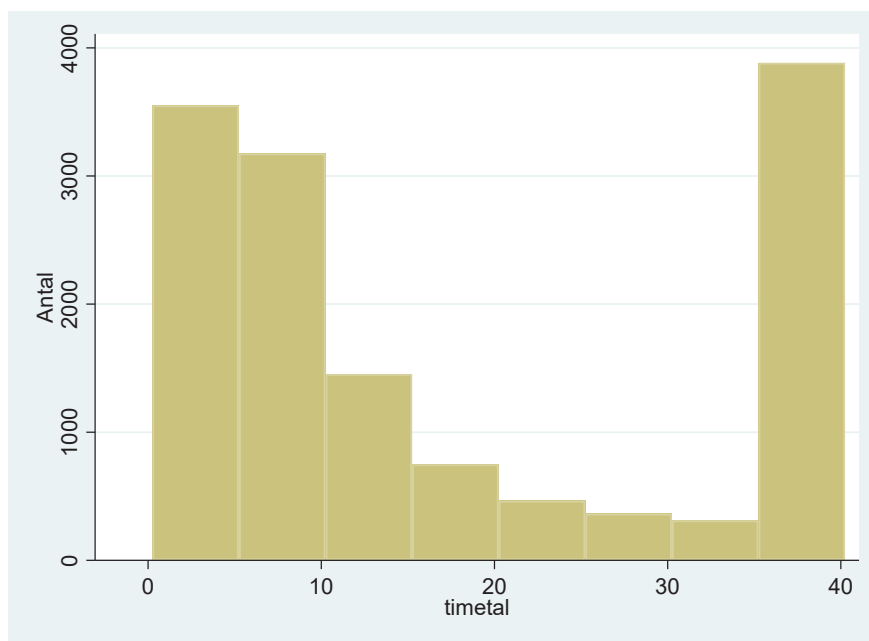
I analysen af ordinære timer er observationsenheden en given borger i en given uge. Vi følger borgeren fra den uge, hvor MinVurdering er besvaret første gang og indtil personen ikke kan observeres længere. Dette giver 126.883 person-uge-observationer.

Den afhængige variabel angiver antallet af ordinære timer den givne uge. Timetallet i en given uge er beregnet på følgende måde:

Den ugentlige beskæftigelsesgrad sættes lig med den månedlige beskæftigelsesgrad for den måned, hvor størstedelen af ugens hverdage ligger. Herefter multipliceres beskæftigelsesgraden med 37.

I 112.921 af de 126.883 person-uger er timetallet nul, svarende til 89 pct. Fordelingen af timetallet i de resterende uger er vist i figur 32. Det ses, at der er relativt mange borgere med 0-10 timers beskæftigelse pr. uge og med fuld tids beskæftigelse.

**Figur 32: Fordeling af antal ordinære timer i de person-uger, hvor der er positive timetal**



Den afhængige variabel i analysen af, om 13 ugers sammenhængende virksomhedsrettet indsats indikerer, om borgeren har opnået 13 ugers sammenhængende virksomhedsrettet indsats. Beregningen heraf er foretaget på følgende måde:

En person betragtes som værende i virksomhedsrettet indsats i en given uge, hvis personen enten:

- Er i virksomhedspraktik
- Er i løntilskudsjob
- Har ordinære timer samtidig med offentlig forsørgelse.

Herefter optælles antallet af sammenhængende uger med virksomhedsrettet indsats, idet der dog tillades 'huller' i indsatsen på op til 4 uger. I forhold til STARs egen beregning af opnåelse af 13 ugers sammenhængende virksomhedsrettet indsats afviger beregningen i dette notat på to måder, idet vi ikke tager højde for fravær, og for om indsatsen finder sted på samme virksomhed alle 13 uger. Vores beregning vil således, alt andet lige, overvurdere andelen med virksomhedsrettet indsats. I den benyttede population med besvarelser i MinVurdering er andelen 63 pct., der har opnået 13 ugers sammenhængende virksomhedspraktik inden udgangen af 2017.

Der anvendes tre forskellige sæt af forklarende variable:

- Registerbaserede variable fra DREAM
- Indsatsvariable fra DREAM og fidelitetsvariable fra registreringsværktøjet
- Besvarelser fra MinVurdering.

I bilag 4 i bilagsrapporten fremgår en liste med de inkluderede variable i hver af de tre kategorier.

Der estimeres en lineær regressionsmodel for timetallet. Og der tages højde for clustering på individniveau. For opnåelse af 13 ugers sammenhængende virksomhedsrettet indsats anvendes en lineær sandsynlighedsmodel.

Modellernes prædiktive egenskaber ses i tabel 17 nedenfor.

For timetallet estimeres fire modeller og defineret ved de inkluderede, forklarende variable:

- Model 1: Inkluderer registerbaserede variable fra DREAM
- Model 2: Inkluderer registerbaserede variable, indsatsvariable fra DREAM og fidelitetsvariable
- Model 3: Inkluderer besvarelser fra MinVurdering
- Model 4: Inkluderer registerbaserede variable, indsatsvariable fra DREAM, fidelitetsvariable og besvarelser fra MinVurdering.

For opnåelse af 13 ugers sammenhængende virksomhedsrettet indsats estimeres Model 1, Model 3 samt Model 2 og Model 4 uden indsatsvariablene, da disse er tautologisk sammenhængende med den afhængige variabel.

**Tabel 17: Forskellige sæt variables forklaringskraft**

<b>Model</b>	<b>Antal ordinære timer</b>	<b>13 ugers sammenhængende virksomhedsrettet indsats</b>
	<b>R<sup>2</sup></b>	<b>R<sup>2</sup></b>
1	0,059	0,046
2	0,155	0,104
3	0,057	0,099
4	0,183	0,173

Det ses, at for antallet af ordinære timer kan de registerbaserede variable forklare 6 pct. af variationen i timetallet. Når vi inkluderer indikatorer for aktive indsatser, øges forklaringskraften til 16 pct. Bemærk, at her har vi udeladt information om løntilskud, da de forøger forklaringskraften dramatisk, sikkert fordi løntilskudstimer pr. automatik tæller som ordinære timer. Når vi blot inkluderer besvarelserne fra MinVurdering, forklarer disse 20 spørgsmål, ligesom registervariablene, 6 pct. af den samlede variation i timetallet. I den fulde model med alle variable inkluderet kan vi forklare godt 18 pct. af variationen i timetallet.

I bilag 5 i bilagsrapporten fremgår output fra alle estimationerne for antallet af ordinære timer. Generelt er der ikke mange signifikante sammenhænge, hvilket til dels kan skyldes, at datamaterialet ikke er så omfattende. Baseret på resultaterne fra Model 4 ses det, at de borgere, der har

opnået progression på spørgsmål om arbejdsevne, evne til at fastholde et job, fysisk helbred, god søvn og familiemæssige forhold, har opnået flere ordinære timer. Der er således en signifikant positiv samvariation mellem disse progressionsmål og omfanget af ordinære timer.

I bilag 6 i bilagsrapporten ses output fra estimationerne af opnåelse af 13 ugers sammenhængende virksomhedsrettet indsats. Bemærk, at vi som nævnt ovenfor har udeladt variable for deltagelse i aktiv indsats, da de er definatorisk sammenhængende med den afhængige variabel. Der er ganske få statistiske signifikante sammenhænge. Der er en positiv signifikant sammenhæng mellem progression i forhold til psykisk helbred og deltagelse i virksomhedsrettet indsats og en svag positiv statistisk sammenhæng mellem progression i forhold til evnen til at fastholde et job og deltagelse i virksomhedsrettet indsats.

**RAMBOLL**

**Metrica ApS**