



Vidensoplæg om de handicapkompenserende ordninger

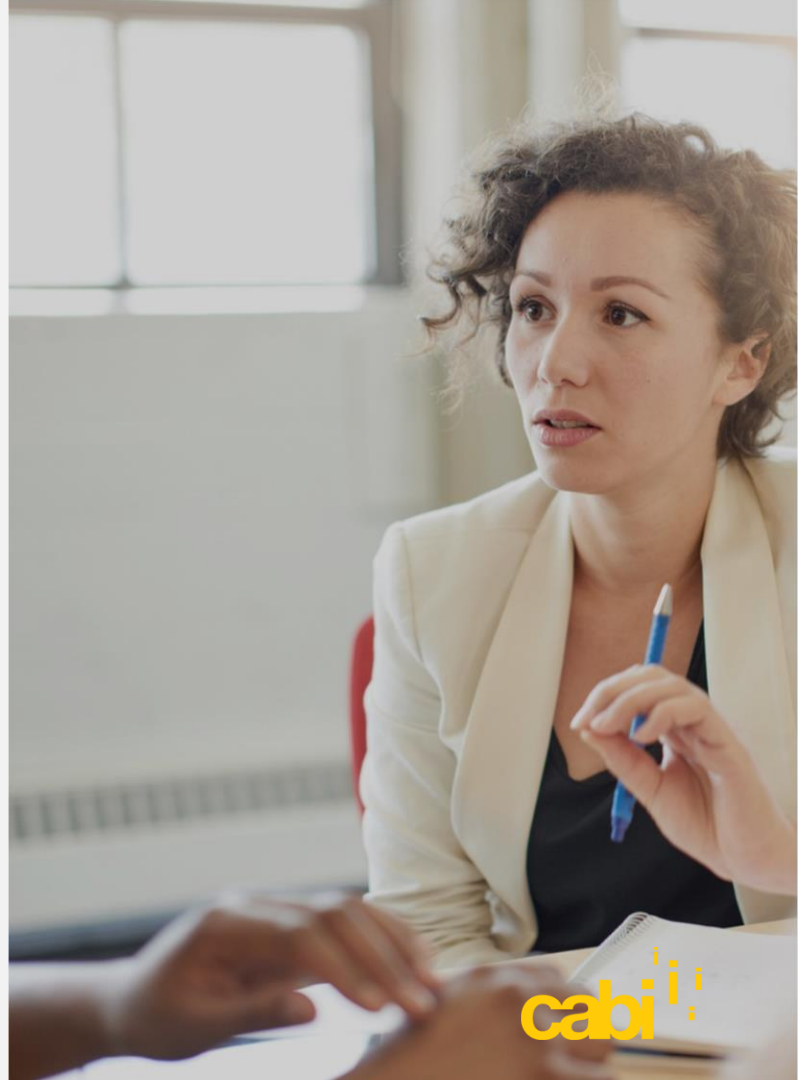
Indlæg i temaet Fastholdelse i
job/uddannelse

Tina Fogh

Vi arbejder for et socialt ansvarligt arbejdsmarked, hvor mennesker og virksomheder lykkes

Det gør vi ved at stille brugbar viden og operationelle værktøjer til rådighed for virksomheder, kommuner og andre, der ønsker at fremme:

- udsatte menneskers muligheder for job og uddannelse
- udsatte medarbejderes muligheder for at blive i deres job
- trivsel og forebyggelse af nedslidning på arbejdsmarkedet.





Dagens program

- Potentialet for brug af de handicapkompenserende ordninger
- Gennemgang af de handicapkompenserende ordninger – regler og anvendelsesmuligheder
- Kort OBS på snitfladen mellem mentor og personlig assistance
- Film med fokus på brugen af de handicapkompenserende ordninger
- Socialt frikort
 - Hvad er det
 - Intro til CV'et målrettet socialt frikort.

Der afsættes tid til spørgsmål og dialog undervejs.

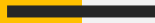
- Uddannet socialrådgiver
- 21 års erfaring fra jobcenter som sagsbehandler, proceskonsulent og teamkoordinator
- Har bred erfaring med målgrupperne: aktivitetsparate, sygedagpenge og jobparate
- Stor erfaring med de virksomhedsrettede indsatser.



TINA FOGH

Seniorkonsulent

**Potentialet for (øget) brug af
de handicapkompenserende
ordninger**



cabi i i i

Hvorfor skal vi interessere os for de handicapkompenserende ordninger?

Beskæftigelsesfrekvensen for borgere med funktionsnedsættelser er lavere end for andre.

Borgere, som er langt væk fra arbejdsmarkedet, skal også have en virksomhedsrettet indsats.

Man bliver klar til arbejdsmarkedet *på* arbejdsmarkedet.

Virksomheder og borgere kender for lidt til de handicapkompenserende ordninger.

Hvad siger tallene om potentialet?

- I 2023 har VIVE opgjort, at 27,5 % af befolkningen mellem 16-64 år ifølge eget udsagn har et handicap. Det svarer til ca. 968.000, hvoraf ca. 360.000 har et større handicap.
- 29,1 % af alle mænd og 33 % af kvinderne mellem 16-64 år lider af langvarig sygdom > 6 måneder, (Sundhedsprofilen, 2022).
- Ca. 20 % af befolkningen i alderen 18-65 år har i løbet af et år symptomer på en eller flere psykiske lidelser, (Psykiatrifonden 2018).

Kilde: <https://www.vive.dk/media/pure/qz5583bz/26226398>

Hvad siger tallene om beskæftigelse for personer med psykiske lidelse?

Beskæftigelsen for personer med handicap er generelt lavere end for personer uden handicap.

- I 4. kvartal 2023 er 62 % af personerne med handicap i beskæftigelse mod 86 % af personerne uden handicap.
- 86 % er i beskæftigelse, hvis vi kigger på gruppen uden handicap.



Kilde: <https://www.vive.dk/media/pure/qz5583bz/26226398>

Kommende generationer af medarbejdere

- Hvad optager arbejdsgiverne?

Det anslås, at mellem 15 og 20 % af befolkningen falder i kategorien neurodivergent

12 % identificerer sig som neurodivergente på det danske arbejdsmarked

Amerikansk studie viser, at:

- 53 % fra generation Z identificerer sig som neurodivergente
- Generation Z udgør i dag 38 % af arbejdsstyrken, og om 5 år er det øget til 58 %.

**Gennemgang af de
handicapkompenserende
ordninger – regler og
anvendelsesmuligheder**



FN's definition af personer med handicap

Personer, der har en langvarig fysisk, psykisk, intellektuel eller sensorisk funktionsnedsættelse, som i samspil med forskellige barrierer kan hindre dem i fuldt og effektivt at deltage i samfundslivet på lige fod med andre.

Det relationelle handicapbegreb

**Funktionsnedsættelse +
barriere = handicap**

Det typiske billede på handicappede i job



Det er også unge som Noah, vi taler om

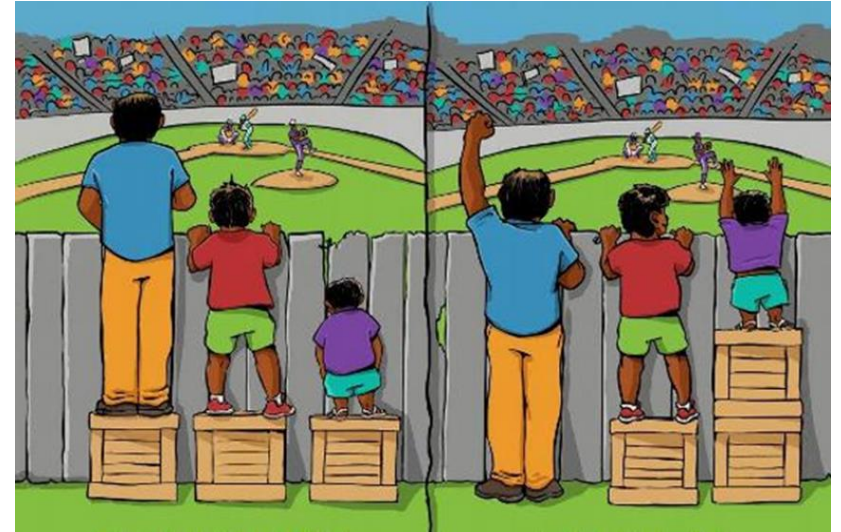
- Noah på 21 år har 9. klasse eksamen med lavt gennemsnit
- Han vil gerne lave noget med sine hænder
- Han har svært ved at styre sit temperament og er meget rastløs
- Noah er god til at lappe cykler og andre småreparationer, men han skal have hjælp til at komme godt igennem dagen.



Kompensationsloven

- En lov, der skal skabe ligestilling

Loven skal styrke mulighederne for personer med funktionsnedsættelse til at få **de samme muligheder for erhvervsudøvelse som personer uden handicap.**



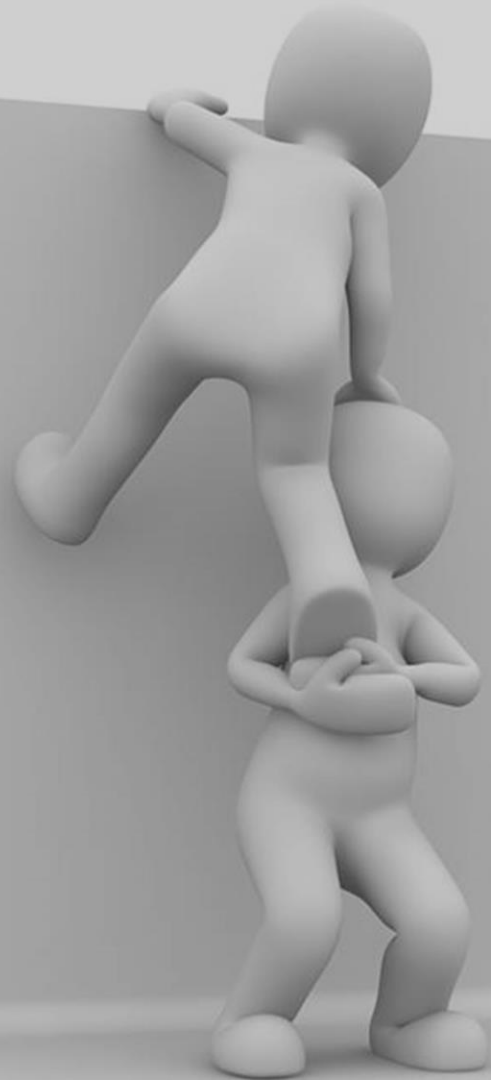
Der er hjælp at hente...

Lov om compensation til handicappede i erhverv:

- Personlig assistance
- Arbejdspladsindretning/ hjælpemidler
- Isbryderordning
- Fortrinsadgang
- Lov om aktiv beskæftigelsesindsats: Mentor

INTRO:

PERSONLIG ASSISTANCE



Personlig assistance

Man kan få bevilget personlig assistance, når:

- man på grund af en varig og betydelig funktionsnedsættelse har behov for assistance til at udføre bestemte dele af jobbet, fx hjælp til at sætte struktur på arbejdsdagen, gentage instruktioner eller prioritering af arbejdsopgaver
- arbejdet er foreneligt med funktionsnedsættelsen
- medarbejderen selv kan udføre "selve" jobbet.

Der kan bevilges max. 20 timer/ugen ved 37 timers job

Øk: PA 128,23 kr. i timen (2023) – HKs studentertimesats trin 3 – stedtillæg 4 eller ved behov for særlige kvalifikationer – satsen for pågældende arbejde.

Personlig assistance – varig og betydelig

I denne forbindelse betragtes en funktionsnedsættelse som

- **varig**, når den ikke forventes helbredt eller bedret indenfor en overskuelig tidshorisont
- **betydelig**, når den medfører barrierer for opgavevaretagelsen i jobbet (hvor personen i øvrigt kan udføre det fagligt indholdsmæssige).

Personlig assistance - dokumentationskrav

Afgørelser kan træffes af jobcentret uden at inddrage sagkyndige.

Fokus på beskrivelse af, hvad borgeren kan i jobbet, hvad funktionsnedsættelsen konkret er, og hvordan det kan kompenseres i jobbet.

Dvs. ingen faste formkrav, men

- sagen skal være veldokumenteret og belyst sådan, at der er et forsvarligt grundlag for at kunne træffe en afgørelse, fx via:
 - historikken i sagen
 - konkrete beskrivelser fra virksomhedspraktikker/ansættelser
 - lægepapirer.

Kognitive funktionsnedsættelser – der kan fx være brug for personlig assistance til:

Strukturering, forudsigelighed, trygge rammer, kvalitetssikring fx:

- Etablering af faste rutiner og arbejdsgange
- Gentagen og løbende igangsætning og instruktion af nye opgaver
- Løbende tilsyn og opfølgning på kvalitet af opgaveløsning
- Skabe afgrænset beskrivelse og delmål for opgaveløsning
- Planlægning af opgaver afstemt med aktuel tilstand
- Skabe lineære opgaveforløb
- Coaching og feedback på arbejdsdagen.

Personlig støtte til fx at:

- Indgå i sociale sammenhænge
- Sætte grænser, sige til og fra
- Håndtere konflikter og forandringer
- Skabe forståelse for egen situation.

Case - Kenneth

Funktionsnedsættelser:

- Nedsat overblik og brug for struktur
- Nedsat hukommelse og brug for én opgave ad gangen
- Kan ikke konsekvensberegne.

Kompensation: Arbejder 17 timer om ugen i et fleksjob som chauffør med 5 timers personlig assistance om ugen bl.a. via 5-25 telefonsamtaler om dagen fra arbejdsgiver.

Kenneth - med sig i rygsækken:

- profiterer ikke af behandlingsmulighederne
- flere fængselsophold
- stofmisbrug
- stor gæld
- masser af afbrudte praktikforløb.

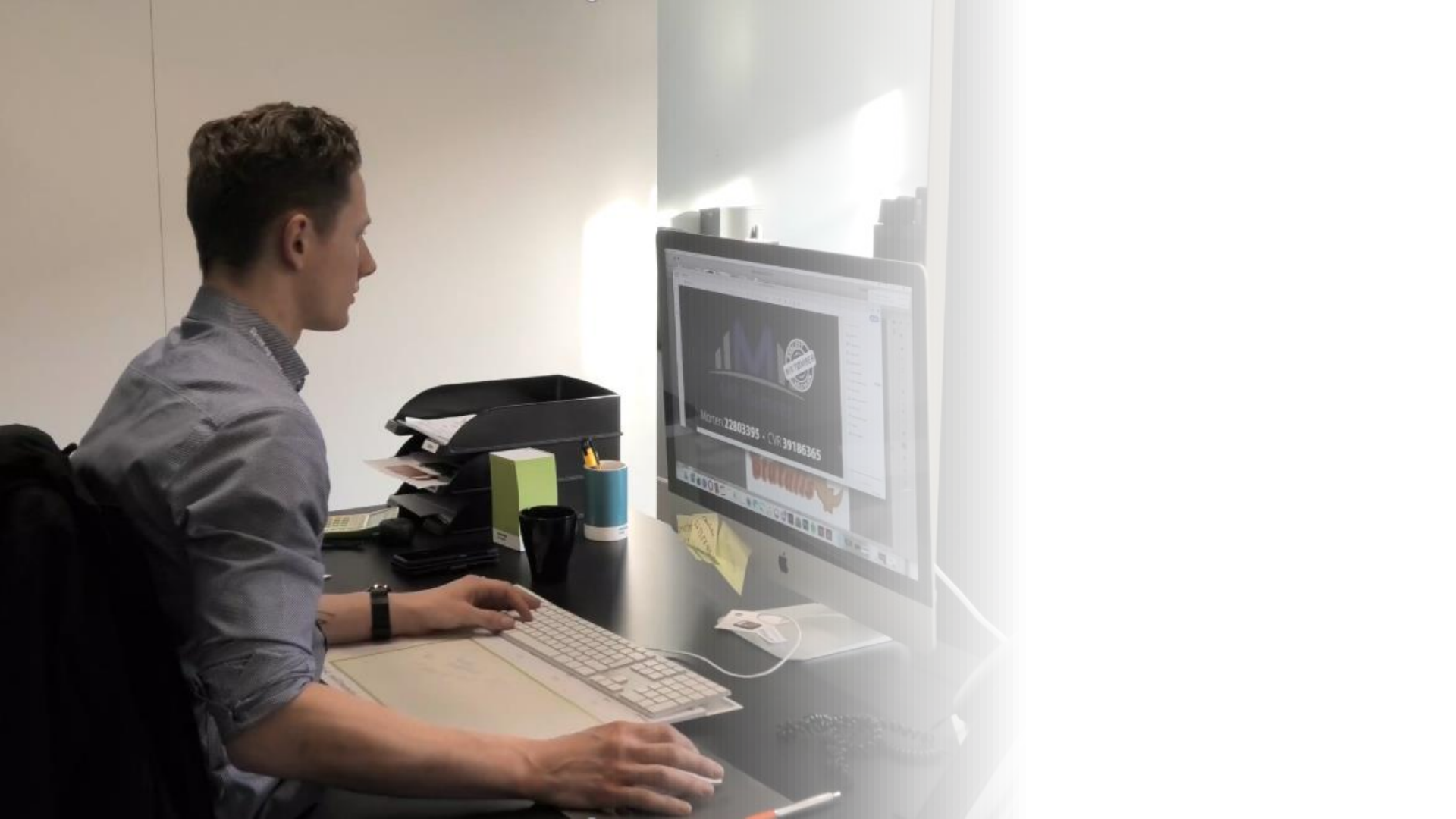
Case - Poul

- **Funktionsnedsættelser:** Kan ikke overskue uventede situationer, fx hvis kaffemaskinen bryder sammen – det overskygger hele hans dag. Mangler overblik. Har svært ved at fastholde en arbejdsproces etc.
- **Kompensation:** 20 timers PA fordelt på tre forskellige medarbejdere. De 8 timer er til faglært timeløn. Resten er til kolleger og leder. Får hjælp til gennemgang af større ordrer, gennemgang af arbejdstegninger, kvalitetssikring, løbende opfølgning ift. deadlines og progression i opgaveløsning og færdiggørelse af opgaver.

Case

Poul arbejder som maskinarbejder i ordinær ansættelse på fuld tid.

Har bipolar lidelse.



Spørgsmål?



INTRO

HJÆLPEMIDLER OG

MINDRE

ARBEJDSPLADS-

INDRETNINGER

Hjælpe midler og mindre arbejdspladsindretninger kan bevilges til det konkrete job, når

- det ikke er sædvanligt forekommende på arbejdspladsen eller uddannelsesinstitutionen
- udgiften ligger ud over, hvad arbejdsgiver forudsættes at afholde
- det er af afgørende betydning for, at personen kan deltage i tilbuddet, fastholde beskæftigelse eller selvstændig virksomhed
- det kompenserer for personens begrænsning i arbejdsevnen.

Case: Hjælpemidler og mindre arbejdspladsindretninger

Marias psykiske funktionsnedsættelse:

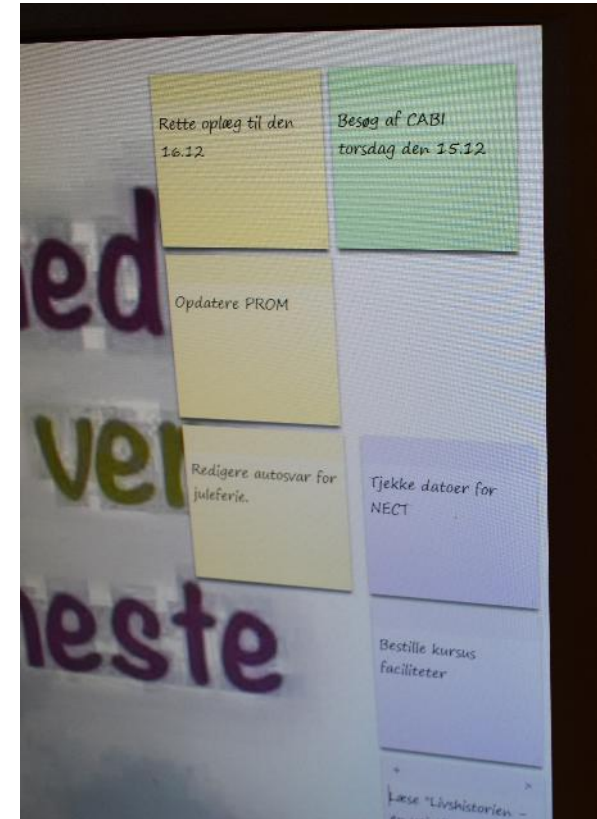
- Vanskeligt ved at huske
- Negative tankemønstre
 - Ruminering
- Særligt sensitiv
 - Bliver let forstyrret
 - Har brug for forudsigelighed.



Svarene på Marias udfordringer

1. Arbejdsplads, som både er skærmet, og hvor hun kan se hele lokalet
2. Fast plads, så tingene ligger, som hun forlod dem
3. Kun Apple-produkter, så det er enkelt at overføre data fra det ene device til det andet
4. Aktiv brug af elektronisk kalender. Aktiv brug af påmindelser
5. Playliste med musik, som egner sig til at lukke omgivelserne ude, når hun skal koncentrere sig
6. Sticky-notes, hvor hver note indikerer en arbejdsopgave. De er farvemærkede alt efter, hvordan hun arbejder med dem
7. Billeder på mailadresser, så hun lettere kan huske personer.

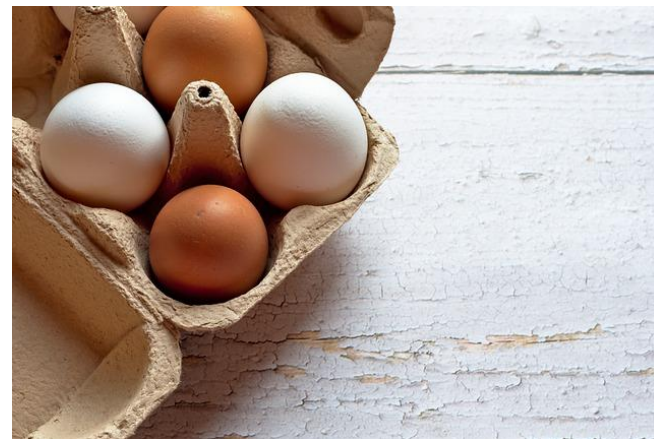
Svarene på Marias udfordringer



Sofie arbejder i et æggepakkeri, men har flere udfordringer

Sofie har kraftnedsættelse i højre arm og nedsat kognitivt funktionsniveau

- De startede ud med mentor-ordning i en virksomhedspraktik
- Sofies faste makker blev personlig assistance 16 t/u
- Han lavede QR-koder, som gav gentagne instruktioner
- Sofie fik bevilget en tablet, som hun kun bruger på arbejde.



En app skaber overblik

Med appen kan afdelingslederen fra sin egen kalender lægge opgaver ind i Jonas' kalender, følge med i Jonas' opgaveløsning og huske ham på opgaver.

PlenoFamilie giver afdelingslederen adgang til de aftaler/opgaver, som Jonas godkender som delte. Dermed oplever Jonas at få ro i hovedet og en arbejdsdag, som ikke stresser ham på samme måde som før.

Jonas har ADHD og har svært ved at overskue sin arbejdsdag på lageret. Han glemmer nemt sine opgaver, og han føler sig ofte stresset.

Jobcentrets handicapnøgleperson, og hjælpemiddelcentralen introducerer Jonas og hans leder for et planlægningsværktøj - appen **PlenoFamilie**.

Hjælpemidler til kognitive vanskeligheder

- Elektroniske kalendere med planlægningsværktøjer på tablet og smartphone - Outlook
- Husketavler – fysiske eller elektroniske
- Tingfindere
- Medicinhuskere
- Opgavebeskrivelser
- To-do-lister, tavlemøder
- Dags- og ugeskemaer
- Planlægningsredskaber i form af apps.



Hvis du vil læse mere

Kontakt medarbejderens lokale jobcenter og bed om at komme til at tale med handicapnøglepersonen. Eller find dem her:

star.dk/indsatser-og-ordninger/handicapomraadet/noeglepersoner-i-jobcentrene/

Find ex på digitale hjælpemidler i form af apps her:

<https://mindapps.dk/appbibliotek/>

Læs mere her:

www.cabiweb.dk/temaer/nedsat-arbejdsevne/handicapkomenserende-ordninger/

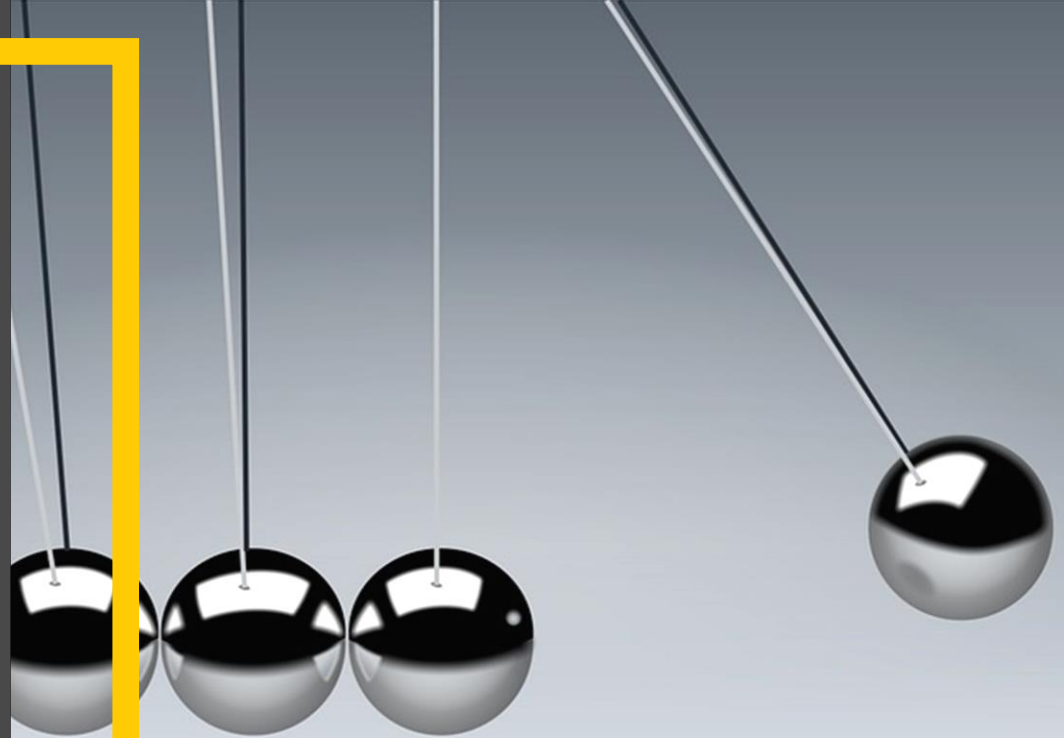


Spørgsmål?



INTRO:

ISBRYDERORDNING



Isbryderordningen

Løntilskud til nyuddannede med funktionsnedsættelse

- Giver nyuddannede med funktionsnedsættelse mulighed for at opnå erhvervserfaring inden for det fagområde, deres uddannelse har kvalificeret dem til.

Krav:

- Uddannelse af mindst 18 måneders varighed
- Uddannelsen giver ret til optagelse i A-kasse
- At man mangler erhvervserfaring
- Ansættelse skal påbegyndes inden 2 år efter afsluttet uddannelse.

INTRO:

FORTRINSADGANG



cabi i i i

Fortrinsadgang

Fortrinsadgang giver personer med en funktionsnedsættelse ret til at blive indkaldt til samtale hos offentlige arbejdsgivere, hvis

- personen på grund af funktionsnedsættelsen har vanskeligt ved at få ansættelse på det ordinære arbejdsmarked.
- personen opfylder de formelle kvalifikationskrav til stillingen.

**Kort OBS på
snitfladen mellem
mentor og personlig
assistance**



Mentorordning/ Personlig assistance

Mentorordning

- **Tidsbegrænset** støtte
- Både støtte på arbejde og uden for arbejdspladsen
- Kun når mentorordningen er afgørende for det beskæftigelsesfremmende formål.

Personlig assistance

- **Varig** støtte
- Kun støtte på arbejde
- Kun til personer med en nedsat funktionsevne.

50 % refusion her og nu i alle tilfælde
– resten over bloktilskud om 2 år.

Socialt frikort

Hvad er det
Intro til CV målrettet
socialt frikort



Film om socialt frikort

- https://youtu.be/fU_xfvvJns8?list=TLGGqq2V8oyTP5gyMDAyMjAyNQ



Hvad er socialt frikort

- Socialt frikort giver mulighed for at tjene 42.766 kr. årligt, uden at de bliver trukket i skat og offentlige ydelser
- Det sociale frikort kan anvendes ved ordinært og ustøttet arbejde for virksomheder, offentlige myndigheder m.v.
- Borgeren bestemmer selv, hvor meget og hvor ofte han/hun vil arbejde.

Læs mere her: socialtfrkort.dk/

Målgruppen

- Målgruppen for det sociale frikort er personer med komplekse sociale problemer
- Man skal vurderes langt fra arbejdsmarkedet og uddannelse (man må ikke have haft en arbejdsindkomst på over 10.000 kr. inden for de seneste 12 måneder).



Gratis CV-skabelon: Jobsøgning med socialt frikort

- Udfyld CV'et digitalt eller i hånden
- Beskrivelse af, hvad socialt frikort er
- Liste med virksomhedens fordele ved ansættelse med socialt frikort
- Link til oprettelse af ansættelse med socialt frikort på socialtfrikort.dk

CV – Jobsøgning med socialt frikort

Her får du de vigtigste oplysninger om mig som ansøger. På socialtfrikort.dk finder du en kort vejledning i, hvordan virksomheden opretter en ansættelse med socialt frikort.

Personlige oplysninger

Navn:	
Alder:	
Adresse/opholdssted:	
Telefonnummer:	
Evt. e-mailadresse:	

Om mig

Hvilken type job er jeg interesseret i?	
Hvad har jeg lavet før?	
Hvordan er jeg som person?	
På en god dag kan jeg:	
På en dårlig dag kan jeg:	

8612 8855
www.cabiweb.dk

cabi

Find hjælp på vores hjemmeside



The screenshot shows the Cabi website interface. At the top left is the Cabi logo with the tagline 'PLADS TIL FLERE I ARBEJDE'. To the right of the logo are navigation links: 'Love & regler', 'Ring 8612 8855', and 'Find medarbejder'. Below these are dropdown menus for 'Viden', 'Om Cabi', 'Nyheder og arrangementer', 'Tilbud og værktøjer', a search bar, and a menu icon. The main content area features a breadcrumb trail: 'Forside > Metoder og værktøjer > CV til jobsøgning med socialt frikort'. Below this is a yellow 'VERKTØJ' label. The main heading is 'CV til jobsøgning med socialt frikort'. The text below explains that this CV template is tailored for those seeking employment with a social discount. It includes social media icons for Facebook, LinkedIn, and X. A section titled 'Gratis CV-skabelon: Jobsøgning med socialt frikort' contains a list of bullet points: 'Udfyld CV'et digitalt eller i hånden', 'Beskrivelse af, hvad socialt frikort er', 'Liste med virksomhedens fordele ved ansættelse med socialt frikort', and 'Link til oprettelse af ansættelse med socialt frikort på socialtfrikort.dk'. A yellow 'Download CV-skabelon' button is positioned below the list. To the right of the text is a small image of a hand holding a pen, with the text 'Job søges!' and 'Jeg kan ansættes med socialt frikort.'

- <https://www.cabiweb.dk/metoder-og-vaerktoejer/cv-til-jobsoegning-med-socialt-frikort/>

Tak for i dag

Tina Fogh

Tlf.: 22181033

tif@cabiweb.dk

Spørg Cabi 

Ring 8612 8855



Nyt fra Cabi



Cabi/Instagram



Cabi/LinkedIn



#Cabi



Cabi/Facebook

